

Фізична особа-підприємець

Белов Ігор Анатолійович

25006 м. Кропивницький, вул. Ельворті, 2, офіс 306

E-mail: fopbelovproekt@gmail.com



Експертний звіт

**про обстеження технічного стану та експлуатаційної
придатності будівлі навчального корпусу №5 з бібліотечним
комплексом Центральноукраїнського державного педагогічного
університету ім. Володимира Винниченка по
вул. Шевченка, 1в м. Кропивницький**

Замовник: Центральноукраїнський державний педагогічний
Університет ім. Володимира Винниченка,
м. Кропивницький

Кропивницький 2021

Фізична особа-підприємець
Белов Ігор Анатолійович
25006 м. Кропивницький, вул. Ельворті, 2, офіс 306
E-mail: fopbelovproekt@gmail.com

Експертний звіт

про обстеження технічного стану та експлуатаційної придатності будівлі навчального корпусу №5 з бібліотечним комплексом Центральноукраїнського державного педагогічного університету ім. Володимира Винниченка по вул. Шевченка, 1в м. Кропивницький

Договір: №Б/40/2021 - ЕЗ

Експерт



І.А. Белов

№ Б/198/2018-ЕЗ

Арк.

Фізична особа-підприємець

Бєлов Ігор Анатолійович

25006 м. Кропивницький, вул. Ельворті, 2, офіс 306

E-mail: fopbelovproekt@gmail.com

Право на виконання робіт підтверджено кваліфікаційним сертифікатом серії АЕ №002605, який був виданий атестаційною архітектурно-будівельною комісією 17.07.2013 року та свідоцтва проходження підвищення кваліфікації №8434264.

Технічне обстеження виконано згідно ДСТУ-Н Б В.1.2-18:2016 «Настанови щодо обстеження будівель і споруд для визначення та оцінки їх технічного стану», який прийнято на підставі наказу Міністерства регіонального розвитку, будівництва та житлово-комунального господарства України від 02.07.2016 р. №213, чинний з 2017-04-01.

Експерт



Бєлов І. А.

1. Зміст

1. Зміст
2. Експертний звіт про обстеження технічного стану та експлуатаційної придатності будівлі навчального корпусу №5 з бібліотечним комплексом Центральноукраїнського педагогічного університету ім. Володимира Винниченка по вул. Шевченка, 1 в м. Кропивницький.
 - 2.1 Загальна частина;
 - 2.2 Архітектурно-планувальні та конструктивні рушення;
 - 2.3 Результати обстеження;
 - 2.4 Висновки та рекомендації.
3. Додаток №1
Ситуаційна схема (Google);
Додаток №2
Фотофіксація;
Додаток №3
Кваліфікаційний сертифікат експерта;
Свідоцтво проходження підвищення кваліфікації.

2. Експертний звіт про обстеження технічного стану та експлуатаційної придатності будівлі навчального корпусу №5 з бібліотечним комплексом Центральноукраїнського педагогічного університету ім. Володимира Винниченка по вул. Шевченка,1 в м. Кропивницький.

2.1. Загальна частина.

20.12. 2021 р.

На підставі договору №Б/40/2021 та листа-замовлення експертом з технічного обстеження Беловим І.А., в присутності представників замовника, виконано обстеження технічного стану експлуатаційної придатності будівлі навчального корпусу №5 з бібліотечним комплексом Центральноукраїнського педагогічного університету ім. Володимира Винниченка, який знаходиться по вул. Шевченка,1 у м. Кропивницький.

Мета проведення обстеження:

встановити технічний стан будівельних конструкцій в навчальних приміщеннях, можливість їх подальшого надійного та безпечного використання за призначенням, з урахуванням діючих нормативних потреб (ДБН В.2.2-40:2018 «Інклюзивність будівель і споруд») доступності, зручності та безпеки осіб з інвалідністю, згідно наказу Міністерства регіонального розвитку, будівництва та житлово-комунального господарства України №327 від 30 листопада 2018 р.

Під час обстеження навчальний корпус №5 експлуатувався за призначенням.

Технічний стан будівельних конструкцій та експлуатаційна придатність приміщень оцінювались за даними натурних обстежень, які виконувались візуально, а також, необхідних обмірів у приміщеннях.

Проектна та виконавча документація замовником не надана через її відсутність.

2.2. Архітектурно-планувальні та конструктивні рушення.

Будівля навчального корпусу №5 Центральноукраїнського педагогічного університету розташована на по вулиці Шевченка в м. Кропивницький. Будинок п'ятиповерховий, з підвалом, прямокутної в плані форми, окремо збудований, має дві сходові клітки, які розташовані з обох боків будівлі.

Корпус №5 має зовнішній (центральний) вхід з високим ганком, навісом та фронтальними сходами, який знаходиться в центральній частині головного фасаду. Ганок облаштовано металевим, боковим пандусом на один підйом, який розташовано з лівого боку від входу, поздовж зовнішньої стіни будинку та відповідає усім сучасним нормативним вимогам ДБН В.2.2-40:2018.

Згідно ДСТУ 8855:2019 "Визначення класу наслідків (відповідальності) будівель і споруд" - клас наслідків (відповідальності) будівлі **СС-2**;

Згідно ДБН В.1.1-7-2016 "Пожежна безпека об'єктів будівництва" ступінь вогнестійкості будівлі – II (несучі елементи перекриття та покриття збірні залізобетонні).

Конструктивна схема будівлі жорстка, з поздовжніми та поперечними несучими стінами.

Просторова жорсткість споруди забезпечується спільною роботою стін та елементів перекриття.

Основні конструктивні рішення:

- Фундаменти – збірні, залізобетонні;
- Цоколь – кладка з керамічної цегли;
- Зовнішні стіни – суцільна кладка з керамічної цегли товщ. 510 мм;
- Внутрішні стіни – суцільна кладка з керамічної цегли товщ. 380 мм;
- Перегородки - суцільна кладка з керамічної цегли;
- Перемички над віконними та дверними отворами – збірні залізобетонні;
- Перекриття – збірні залізобетонні багатопустотні плити;
- Покриття – збірні залізобетонні багатопустотні плити;
- Сходи – збірні залізобетонні площадки та марші;
- Дах – сумісний, плоский;
- Покрівля – багатошаровий рулонний килим;
- Водостік – внутрішній, організований;
- Вікна – металопластикові;
- Зовнішні двері – металопластикові;
- Внутрішні двері - дерев'яні та металопластикові;
- Зовнішнє опорядження – декоративна штукатурка з фарбуванням фасадними фарбами;

Будівля обладнана централізованими системами опалення, водопроводу, каналізації, електропостачання та слабкострумовими мережами, а також системою автоматичної протипожежної сигналізації пожежним водопроводом.

2.3 Результати обстеження

Обстеження приміщень навчального корпусу №5 по вул. Шевченка, 1 у м. Кропивницький виконувалось шляхом візуального огляду, а також необхідних обмірів з метою визначення їх експлуатаційної придатності та відповідність вимогам доступності, зручності, інформативності і безпеки для потреб осіб з інвалідністю, згідно ДБН В.2.2-40:2018 «Інклюзивність будівель і споруд».

На час обстеження всі приміщення експлуатувалися за призначенням. Яких-небудь ознак перенапруження або руйнації будівельних конструкцій, а також деформацій ґрунтів основи фундаментів в вигляді тріщин, ненормованих прогинів конструкцій, відхилення стін від вертикалі обстеженням не зафіксовано. Технічний стан будівлі навчального корпусу №5, який обстежувався - задовільний.

Приміщення, які застосовано у навчальному процесі, передбачено на усіх п'яти поверхах. Сполучення між поверхами здійснюється за допомогою сходових клітин, ліфт відсутній.

Обстеження приміщень виконувалося з умови, що особи з інвалідністю та маломобільні групи населення зможуть повноцінно брати участь у навчанні та відвідувати більшість з навчальних кабінетів та аудиторій.

Навчальна діяльність обстежуваного закладу спланована таким чином, щоб людина з інвалідністю, яка перебуває в будівлі постійно знаходилася в полі зору педагогів.

Доступність мало мобільних груп населення у приміщеннях забезпечується, згідно ДБН В.2.2-40:2018 (п.п. 4.2; 4.3):

- фізичною можливістю і зручністю потрапляння та пересування об'єктом, прилеглою територією, отриманням послуг;
- фізичною безпекою при потраплянні на об'єкт та пересуванні в ньому, прилеглою територією, отриманням послуг;
- можливість вільного отримання інформації про об'єкт та послуг, що надаються вільної навігації (орієнтування) по об'єкту та прилеглий території;
- доступність місць цільового відвідування і обслуговування....

Згідно проведеного обстеження, вхід на прилеглу територію обладнано доступними елементами інформації про об'єкт, ділянка території установи забезпечує безперешкодне пересування мало мобільних груп населення, обладнана необхідними паркувальними місцями, пов'язана з зовнішніми транспортними та пішохідними комунікаціями.

Підхід до входу обладнано пішохідними доріжками.

Будівля навчального корпусу №5 двосторонньої орієнтації, планування приміщень коридорного типу, ширина коридорів 2,25 м, що

відповідає вимогам ДБН В.2.2-40:2018 (п.6.2.4 – при русі в обох напрямках). Висота проходів у просвіті, по всій довжині і ширині не менше ніж 2,10.

Головний вхід обладнано тамбуром з металопластиковими дверми (2 шт.), глибина тамбура 2,30 м, ширина понад 4,90 м. Зовнішні вхідні двері та двері тамбуру двостулкові, мають ширину дверного отвору 1,30 м, відчиняються в одному напрямку (*дивись фото №3;4*). Згідно п.6.2.6 ДБН В.2.2-40:2018 - ширина дверних і відкритих прорізів у стінах, а також виходів із приміщень і з коридорів у сходову клітку повинна бути не менше ніж 0,90 м. Площадка ганку на вході має ширину 2,50 м та довжину 11,60 м, що відповідає сучасним нормативним вимогам. Вхід обладнано навісом.

На вході існуючий пандус виконано в металевому вигляді, він має один підйом на висоту 0,80 м, згідно висоти ганку. Загальна довжина становить 9,60 м, що відповідає нормативному ухилу. Пандус обладнано огорожею та бортиками колесовідбійниками. Ширина пандуса, між елементами огорожі 1,20 м (*дивись фото №1;2*).

На головному вході розміщено хол шириною 6,00 м, з якого можливо потрапити до приміщення буфету, навчальних приміщень та бібліотеки з читальним залом.

Ширина дверних і відкритих прорізів у стінах, а також, виходів з приміщень на сходових клітках складає не менше ніж 0,90 м, в дверних прорізах навчальних приміщень, у коридорах відсутні пороги та перепади висот підлоги або пороги в межах дозволених нормами (0,02 м).

Всі внутрішні двері, які ведуть з коридорів до навчальних приміщень мають ширину 0,90 м. Згідно п.6.2.6 ДБН В.2.2-40:2018 - ширина дверних і відкритих прорізів у стінах, а також виходів із приміщень і з коридорів у сходову клітку повинна бути не менше ніж 0,90 м.

На вході до приміщень бібліотеки та читального залу, у коридорі виконано, на всю ширину коридору, внутрішній пандус з висотою підйому 0,22 м. Довжина пандуса 2,50 м, що відповідає вимогам з інклюзивності по ухилу 8% (1:12) (*дивись фото №9*). Двері з коридору у бібліотеку двостулкові, шириною 1,40 м. З протилежного боку коридору в межах дверного отвору поріг висотою 0,06 м компенсовано улаштуванням пандусного підйому довжиною 1,30 м.

Навчальний корпус №5 обладнано поповерховими санвузлами загального використання.

Конструктивна властивість будівлі не дозволяють передбачити, в повній мірі, необхідні заходи для забезпечення відвідування маломобільними групами населення: ліфти відсутні, габарити сходових кліток не передбачені для можливості встановлення похилих підйомників.

Навчальний корпус відноситься до філологічного факультету, тому всі навчальні аудиторії, які розташовано на верхніх поверхах однотипні,

Навчальний корпус відноситься до філологічного факультету, тому всі навчальні аудиторії, які розташовано на верхніх поверхах однотипні, викладання в них гуманітарного напрямку. З цього приводу для маломобільних груп населення передбачено навчання на першому поверсі, необхідності відвідування інших поверхів немає, доступ до їдальні та читального залу у бібліотеці забезпечено.

На першому поверсі відсутній, обладнаний для інвалідів, які пересуваються на колясках, санвузол.

2.4 Висновки та рекомендації

Згідно виконаного обстеження та на підставі ДСТУ-Н Б В.1.2-18:2016 «Настанови щодо обстеження будівель і споруд для визначення та оцінки їх технічного стану» (п.п. 5.2 та 5.3), - технічний стан будівельних конструкцій та, в цілому, будівлі навчального корпусу №5 з бібліотечним комплексом Центральноукраїнського педагогічного університету ім. Володимира Винниченка по вул. Шевченка, 1 в м. Кропивницький, класифікується як - **задовільний (стан 2)**.

При огляді будівлі, яких-небудь ознак перенапруження або руйнації будівельних конструкцій, а також деформацій ґрунтів основи фундаментів в вигляді тріщин, ненормованих прогинів конструкцій, відхилення стін від вертикалі не виявлено.

Всі планувальні рішення та необхідне облаштування в приміщеннях, першого поверху, який пристосовано для відвідування закладу маломобільними групами населення, в цілому, задовольняють сучасним нормативним потребам (ДБН В.2.2-40:2018 «Інклюзивність будівель і споруд») доступності, зручності та безпеки осіб з інвалідністю але відсутній, необхідний, облаштований під інвалідів – колясочників санвузол.

Облаштувати такий санвузол можливо, так як на першому поверсі, з лівого боку від центрального входу розташовано існуючий санвузол, габарити приміщень якого дозволяють обладнати його, згідно вимог ДБН В.2.2-40:2018 (2,70x3,70 м). Підхід по коридору до санвузла та дверні отвори задовольняють нормативним вимогам.

Експерт



І.А. Белов

№ Б/40/2021-ЕЗ

Арк.

СИТУАЦІЙНА СХЕМА

(Будівля навчального корпусу №5 Центральноукраїнського педагогічного університету ім. Володимира Винниченка по вул. Шевченка, 1 у м. Кропивницький)

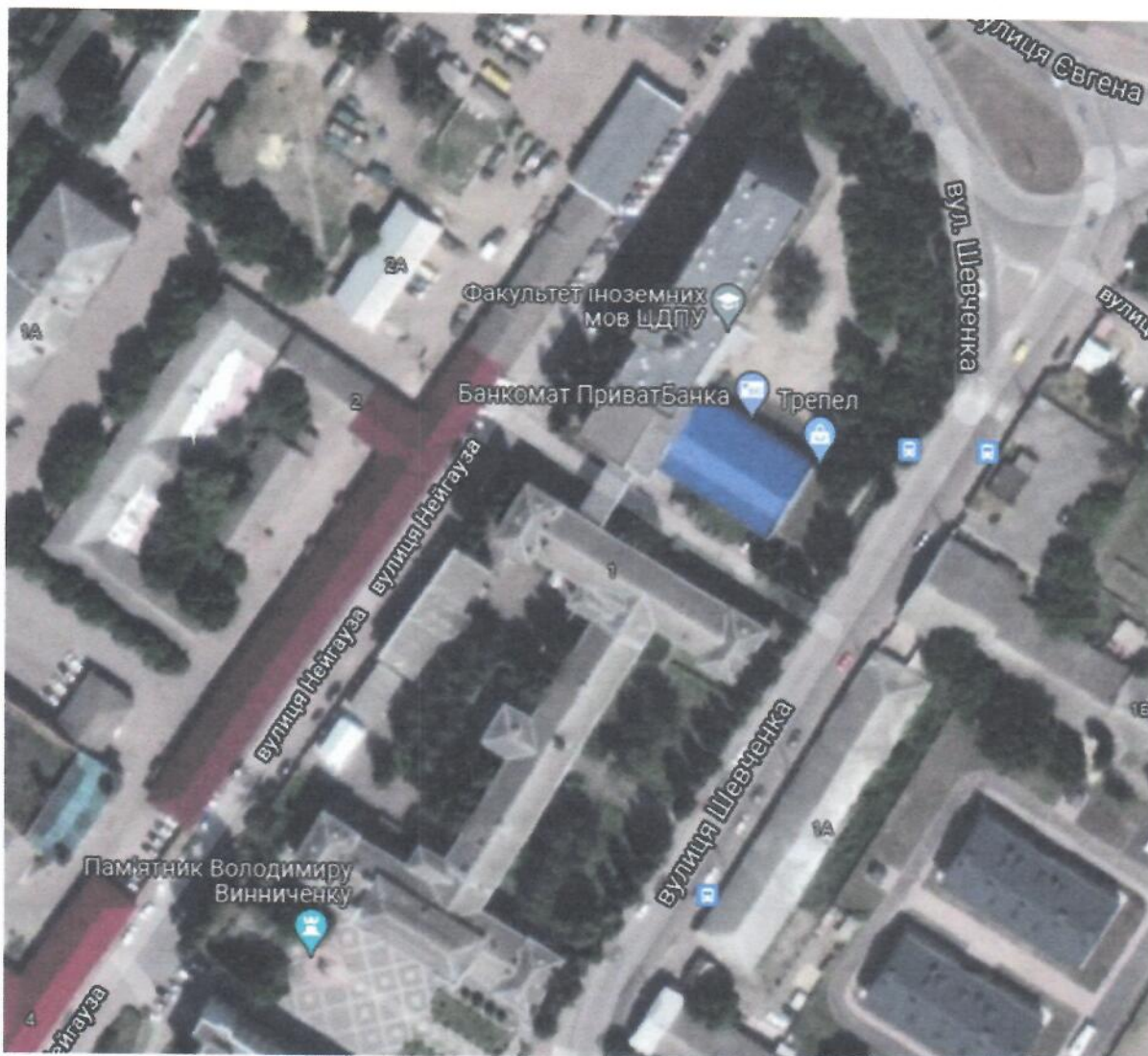




ФОТО №1



ФОТО №2



ФОТО №3



ФОТО №4



ФОТО №5



ФОТО №6



ΦΟΤΟ Νο7



ΦΟΤΟ Νο8



ФОТО №9



ФОТО №10



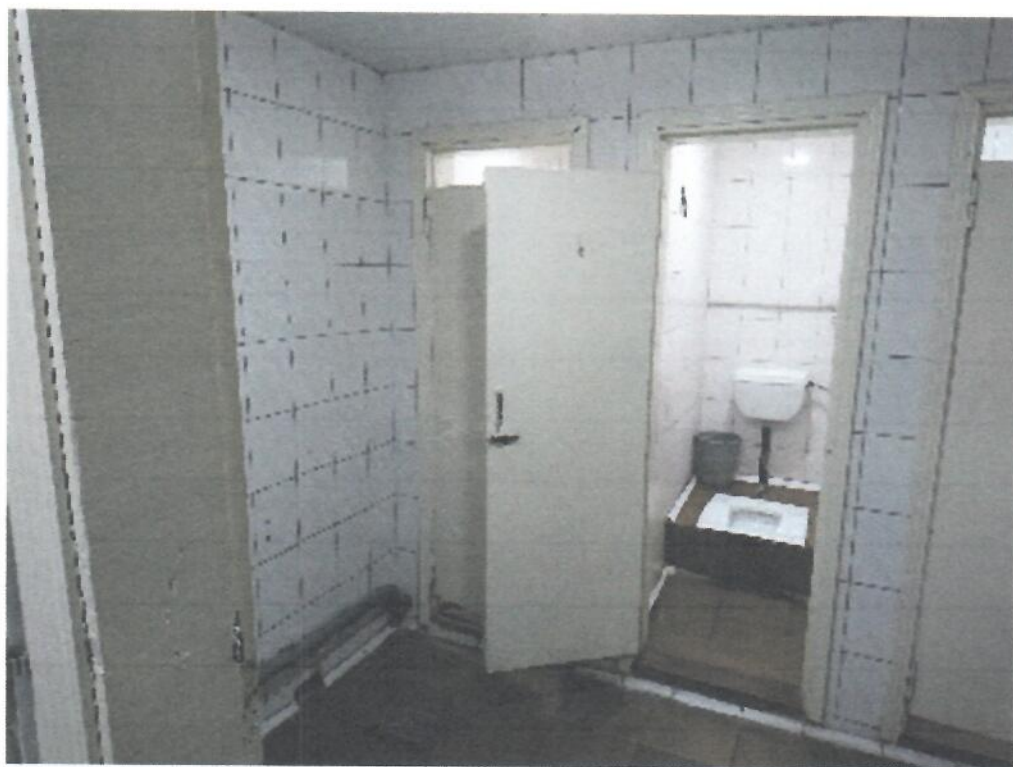
ΦΟΤΟ Νο11



ΦΟΤΟ Νο12



ФОТО №13



ФОТОН №14

МІНІСТЕРСТВО РЕГІОНАЛЬНОГО РОЗВИТКУ, БУДІВНИЦТВА
ТА ЖИТЛОВО-КОМУНАЛЬНОГО ГОСПОДАРСТВА УКРАЇНИ
АТЕСТАЦІЙНА АРХІТЕКТУРНО-БУДІВЕЛЬНА КОМІСІЯ

Серія АЕ

№ 002605

КВАЛІФІКАЦІЙНИЙ СЕРТИФІКАТ
відповідального виконавця окремих видів робіт (послуг),
пов'язаних із створенням об'єкта архітектури

Експерт

(підписувача професії)

Виданий про те, що Белов Ігор Анатолійович

(підписувача професії)

пройшов(ла) професійну атестацію, що підтверджує його (її) відповідність кваліфікаційним вимогам у сфері діяльності, пов'язаної із створенням об'єктів архітектури, професійну спеціалізацію, необхідний рівень кваліфікації і знань.

Категорія: Експерт

Кваліфікаційний сертифікат видано згідно з рішенням Атестаційної архітектурно-будівельної комісії (далі - Комісія) від _____ № _____

(рішенням відповідної секції Комісії

від 16.07.2013 № 34, затвердженим президією

Комісії 17.07.2013 № 34-Е).

Зареєстрований у реєстрі атестованих осіб 17.07 20 13 року
за № 2488

Роботи (послуги), пов'язані із створенням об'єктів архітектури; спроможність виконання яких визначено кваліфікаційним сертифікатом: Технічне обстеження будівель

і споруд.

Дата видачі: 17.07 20 13 року



Голова (підписувача професії) Атестаційної комісії

(підпис)

Барзилович Д.В.

(підписувача професії)



Згідно з філікацією

Копія

Товариство з обмеженою відповідальністю
"Учбовий центр експертів будівельної галузі"

Свідоцтво

№ 8434264

Видано про те, що

Белов Ігор Анатолійович

(прізвище, ім'я, по батькові)

Пройшов(ла) підвищення кваліфікації за напрямом

ЕКСПЕРТ

За програмами:

Загальний модуль підвищення кваліфікації відповідальних виконавців окремих видів робіт (послуг) пов'язаних із створенням об'єктів архітектури – експерти.

Програма підготовки до професійної атестації виконавців окремих видів робіт, пов'язаних із створенням об'єктів архітектури. Спеціальний модуль. Технічне обстеження будівель і споруд.

Програми затверджені на засіданні Атестаційної архітектурно-будівельної комісії САМОРЕГУЛУВНОЇ ОРГАНІЗАЦІЇ У СФЕРІ АРХІТЕКТУРНОЇ ДІЯЛЬНОСТІ, ВСЕУКРАЇНСЬКА ГРОМАДСЬКА ОРГАНІЗАЦІЯ «АСОЦІАЦІЯ ЕКСПЕРТІВ БУДІВЕЛЬНОЇ ГАЛУЗІ» (протокол №1 від 18.03.2015 року)

22 листопада 2018 р.



С.І. Бубирьова



Згідно з свідоцтвом