

Фізична особа-підприємець

Белов Ігор Анатолійович

25006 м. Кропивницький, вул. Ельворті, 2, офіс 306

E-mail: fopbelovproekt@gmail.com



Експертний звіт

про обстеження технічного стану та експлуатаційної
придатності будівлі навчального корпусу №2
Центральноукраїнського державного педагогічного
університету ім. Володимира Винниченка
по вул. Велика Пермська, 3 в м. Кропивницький

Замовник: Центральноукраїнський державний педагогічний
Університет ім. Володимира Винниченка,
м. Кропивницький

Кропивницький 2021

Фізична особа-підприємець
Белов Ігор Анатолійович
25006 м. Кропивницький, вул. Ельворті, 2, офіс 306
E-mail: fobelovproekt@gmail.com

Експертний звіт

про обстеження технічного стану та експлуатаційної
придатності будівлі навчального корпусу №2
Центральноукраїнського державного педагогічного
університету ім. Володимира Винниченка
по вул. Велика Пермська, 3 в м. Кропивницький

Договір: №Б/40/2021 - ЕЗ

Експерт



І.А. Белов

№ Б/40/2021-ЕЗ

Арк.

2. Експертний звіт про обстеження технічного стану та експлуатаційної придатності будівлі навчального корпусу №2 Центральноукраїнського педагогічного університету ім. Володимира Винниченка по вул. Велика Пермська,3 в м. Кропивницький.

2.1. Загальна частина.

20.12. 2021 р.

На підставі договору №Б/40/2021 та листа-замовлення експертом з технічного обстеження Беловим І.А., в присутності представників замовника, виконано обстеження технічного стану та експлуатаційної придатності будівлі навчального корпусу №2 Центральноукраїнського педагогічного університету ім. Володимира Винниченка, який знаходиться по вул. Велика Пермська,3 у м. Кропивницький.

Мета проведення обстеження:

встановити технічний стан будівельних конструкцій в навчальних приміщеннях, можливість їх подальшого надійного та безпечного використання за призначенням, з урахуванням діючих нормативних потреб (ДБН В.2.2-40:2018 «Інклюзивність будівель і споруд») доступності, зручності та безпеки осіб з інвалідністю, згідно наказу Міністерства регіонального розвитку, будівництва та житлово-комунального господарства України №327 від 30 листопада 2018 р.

Під час обстеження навчальний корпус №2 експлуатувався за призначенням.

Технічний стан будівельних конструкцій та експлуатаційна придатність приміщень оцінювались за даними натурних обстежень, які виконувались візуально, а також, необхідних обмірів у приміщеннях.

Проектна та виконавча документація замовником не надана через її відсутність.

2.2. Архітектурно-планувальні та конструктивні рушення.

Будівля навчального корпусу №2 (фізкультурний факультет) Центральноукраїнського педагогічного університету розташована на по вулиці Велика Пермська в м. Кропивницький. Будинок двоповерховий, складної в плані форми, без підвалу, збудований наприкінці XIX століття

(приватна водолікарня) та зареєстрований, як пам'ятка архітектури за номером 76-Кв.

Корпус №2 має зовнішній (центральний) вхід через прибудований одноповерховий тамбур з невисоким ганком, навісом та фронтальними сходами, який знаходиться в центральній частині головного фасаду. Ганок пандусом для маломобільних груп населення не облаштовано.

По периметру будівлі розташовано декілька інших зовнішніх входів та евакуаційних виходів з ганками та сходами, які теж не мають пандусів.

Згідно ДСТУ 8855:2019 "Визначення класу наслідків (відповідальності) будівель і споруд" - клас наслідків (відповідальності) будівлі **СС-3** (пам'ятка архітектури);

Згідно ДБН В.1.1-7-2016 "Пожежна безпека об'єктів будівництва" ступінь вогнестійкості будівлі – III (несучі елементи перекриття та покриття дерев'яні та металеві).

Конструктивна схема будівлі жорстка, з поздовжніми та поперечними несучими стінами.

Просторова жорсткість споруди забезпечується спільною роботою стін та елементів перекриття.

Основні конструктивні рішення:

- Фундаменти – стрічкові бутові;
- Цоколь – кладка з керамічної цегли;
- Зовнішні стіни – суцільна кладка з керамічної цегли товщ. 510 мм;
- Внутрішні стіни – суцільна кладка з керамічної цегли товщ. 380 мм;
- Перегородки - суцільна кладка з керамічної цегли;
- Перемички над віконними та дверними отворами – цегляні аркові та рядові;
- Перекриття – дерев'яне балкове;
- Покриття – металеві ферми, дерев'яне балкове;
- Сходи – збірні бетонні сходи по металевим косоурам, залізобетонні площадки по металевим балкам;
- Дах – чотирьохсхилий, горищного типу;
- Покрівля – металочерепиця по дерев'яному решетуванню;
- Водостік – зовнішній, організований;
- Вікна – металопластикові;
- Зовнішні двері – дерев'яні, глухі та металопластикові;
- Внутрішні двері - дерев'яні;
- Зовнішнє опорядження – цегляна кладка під розшивку.

Будівля обладнана централізованими системами опалення, водопроводу, каналізації, електропостачання та слабкострумовими мережами, а також системою автоматичної протипожежної сигналізації пожежним водопроводом.

2.3 Результати обстеження

Обстеження приміщень навчального корпусу №2 по вул. Велика Перемська, 3 у м. Кропивницький виконувалось шляхом візуального огляду, а також необхідних обмірів з метою визначення їх експлуатаційної придатності та відповідність вимогам доступності, зручності, інформативності і безпеки для потреб осіб з інвалідністю, згідно ДБН В.2.2-40:2018 «Інклюзивність будівель і споруд».

На час обстеження всі приміщення експлуатувалися за призначенням. Яких-небудь ознак перенапруження або руйнації будівельних конструкцій, а також деформацій ґрунтів основи фундаментів в вигляді тріщин, ненормованих прогинів конструкцій, відхилення стін від вертикалі обстеженням не зафіксовано. Технічний стан будівлі навчального корпусу №2, який обстежувався - задовільний.

Приміщення, які застосовано у навчальному процесі фізкультурного факультету, передбачено на обох поверхах (один ігровий зал на першому поверсі; гімнастичний та хореографічний на другому). Сполучення між поверхами здійснюється за допомогою сходових клітин.

Обстеження приміщень виконувалося з умови, що особи з інвалідністю та маломобільні групи населення зможуть повноцінно брати участь у навчанні та відвідувати більшість з навчальних кабінетів та аудиторій.

Доступність мало мобільних груп населення у приміщеннях забезпечується, згідно ДБН В.2.2-40:2018 (п.п. 4.2; 4.3):

- фізичною можливістю і зручністю потрапляння та пересування об'єктом, прилеглою територією, отриманням послуг;
- фізичною безпекою при потраплянні на об'єкт та пересуванні в ньому, прилеглою територією, отриманням послуг;
- можливість вільного отримання інформації про об'єкт та послуг, що надаються вільної навігації (орієнтування) по об'єкту та прилеглий території;
- доступність місць цільового відвідування і обслуговування....

Згідно проведеного обстеження, вхід на прилеглу територію обладнано доступними елементами інформації про об'єкт, ділянка території установи забезпечує безперешкодне пересування мало мобільних груп населення, обладнана необхідними паркувальними місцями, пов'язана з зовнішніми транспортними та пішохідними комунікаціями.

Підхід до входу обладнано пішохідними доріжками.

Будівля навчального корпусу №2 двосторонньої орієнтації, планування приміщень коридорного типу, ширина коридорів 2,0 м, що відповідає вимогам ДБН В.2.2-40:2018 (п.6.2.4 – при русі в обох напрямках). Висота проходів у просвіті, по всій довжині і ширині не менше ніж 2,10.

Головний вхід обладнано прибудованим тамбуром з металопластиковими дверми (2 шт.), глибина тамбура 2,20 м. Зовнішні вхідні двері та двері тамбуру двостулкові, мають ширину дверного отвору 1,40 м, відчиняються в одному напрямку (*дивись фото №1;2*). Згідно п.6.2.6 ДБН В.2.2-40:2018 - ширина дверних і відкритих прорізів у стінах, а також виходів із приміщень і з коридорів у сходову клітку повинна бути не менше ніж 0,90 м.

Площадка ганку на вході має ширину (1,00 м) недостатню для використання маломобільними групами населення, пандус, при висоті ганку 0,30 м, відсутній. При вході з тамбуру до вхідного холу шириною 5,40 м зафіксовано поріг висотою 0,25 м. Потрібен, для можливості пересування інвалідів на колясках внутрішній пандус довжиною 3,0 м та шириною 1,20 м, що буде заважати іншим відвідувачам, тому недоцільно (*дивись фото №3*).

Конструктивна властивість будівлі та її статус пам'ятки архітектури не дозволяють передбачити, в повній мірі, необхідні заходи для забезпеченні відвідування маломобільними групами населення, тому передбачено доступ тільки до навчальних приміщень та ігрового спортивного залу тільки на першому поверсі.

З дворового фасаду евакуаційний вихід обладнано ганком без навісу з фронтальними сходами. Висота ганку складає 0,65 м. на вході передбачено металевий, приставний пандус довжиною 3,20 м та шириною 0,65 м, що зовсім не відповідає нормативним вимогам, викладеним у ДБН В.2.2-40:2018 (довжина повинна бути 7,80 м та ширина 1,20 м). Габарити площадки 1,50x2,30 м, вхідні двері двостулкові, шириною 1,50 м, відповідають нормам і можуть бути використані при організації входу з урахуванням маломобільних відвідувачів (*дивись фото №5;6*).

Обстеженням було розглянуто ще один варіант зовнішнього входу до приміщень першого поверху. Він розташований з боку фасаду будівлі, який виходить до спортивної площадки та стадіону. Цей вхід обладнано ганком з навісом та фронтальними сходами без пандуса. Висота ганку 0,35 м, площадка в плані має габарити 2,20x1,50 м, вхідні двері двостулкові шириною 1,40 м. На вході поріг відсутній (*дивись фото №7;8;9*). Внутрішній тамбур на вході відповідає вимогам ДБН В.2.2-40:2018 «Інклюзивність будівель і споруд».

Вхід через тамбур та коридор, безпосередньо, до ігрового спортивного залу обладнано існуючим внутрішнім пандусом з підйомом висотою 0,20 та довжиною 2,20 м, ширина коридору 1,98 м, двері з тамбуру дво-

стулкові шириною 1,40 м, що відповідає нормативним вимогам (дивись фото №10).

Ширина дверних і відкритих прорізів у стінах, а також, виходів з приміщень на першому поверсі складає не менше ніж 0,90 м, в дверних прорізах навчальних приміщень, у коридорах відсутні пороги та перепади висот підлоги або існуючі пороги в межах дозволених нормами (0,02 м).

Всі внутрішні двері, які ведуть з коридорів до навчальних приміщень мають ширину 0,90 м. Згідно п.6.2.6 ДБН В.2.2-40:2018 - ширина дверних і відкритих прорізів у стінах, а також виходів із приміщень і з коридорів у сходову клітку повинна бути не менше ніж 0,90 м.

Навчальний корпус №2 обладнано санвузлами загального використання але на першому поверсі відсутній санвузол, обладнаний для інвалідів, які пересуваються на колясках.

2.4 Висновки та рекомендації

Згідно виконаного обстеження та на підставі ДСТУ-Н Б В.1.2-18:2016 «Настанови щодо обстеження будівель і споруд для визначення та оцінки їх технічного стану» (п.п. 5.2 та 5.3), - технічний стан будівельних конструкцій та, в цілому, будівлі навчального корпусу №2 Центральноукраїнського педагогічного університету ім. Володимира Винниченка по вул. Велика Пермська,3 в м. Кропивницький, класифікується як - **задовільний (стан 2)**.

При огляді будівлі, яких-небудь ознак перенапруження або руйнації будівельних конструкцій, а також деформацій ґрунтів основи фундаментів в вигляді тріщин, ненормованих прогинів конструкцій, відхилення стін від вертикалі не виявлено.

Всі планувальні рішення та необхідне облаштування в приміщеннях, в цілому, задовольняють сучасним нормативним потребам (ДБН В.2.2-40:2018 «Інклюзивність будівель і споруд») доступності, зручності та безпеки осіб з інвалідністю але відсутній, необхідний зовнішній пандус з головного фасаду будівлі.

Використання навчального корпусу №2 з урахуванням вимог маломобільних груп населення можливо в межах першого поверху (навчальні приміщення та ігровий спортивний зал) при умові організації окремого зовнішнього входу з боку фасаду будівлі, який виходить до площадки стадіону. Вхід облаштувати боковим пандусом, **поздовж зовнішньої стіни, довжиною 4,20 м при висоті площадки 0,35 м, шириною 1,20 м між елементами огорожі.**

Експерт



І.А. Белов

№ Б/40/2021-ЕЗ

Арк.

СИТУАЦІЙНА СХЕМА

(Будівля навчального корпусу №2 Центральноукраїнського педагогічного університету
ім. Володимира Винниченка по вул. Велика Пермська3 у м. Кропивницький)

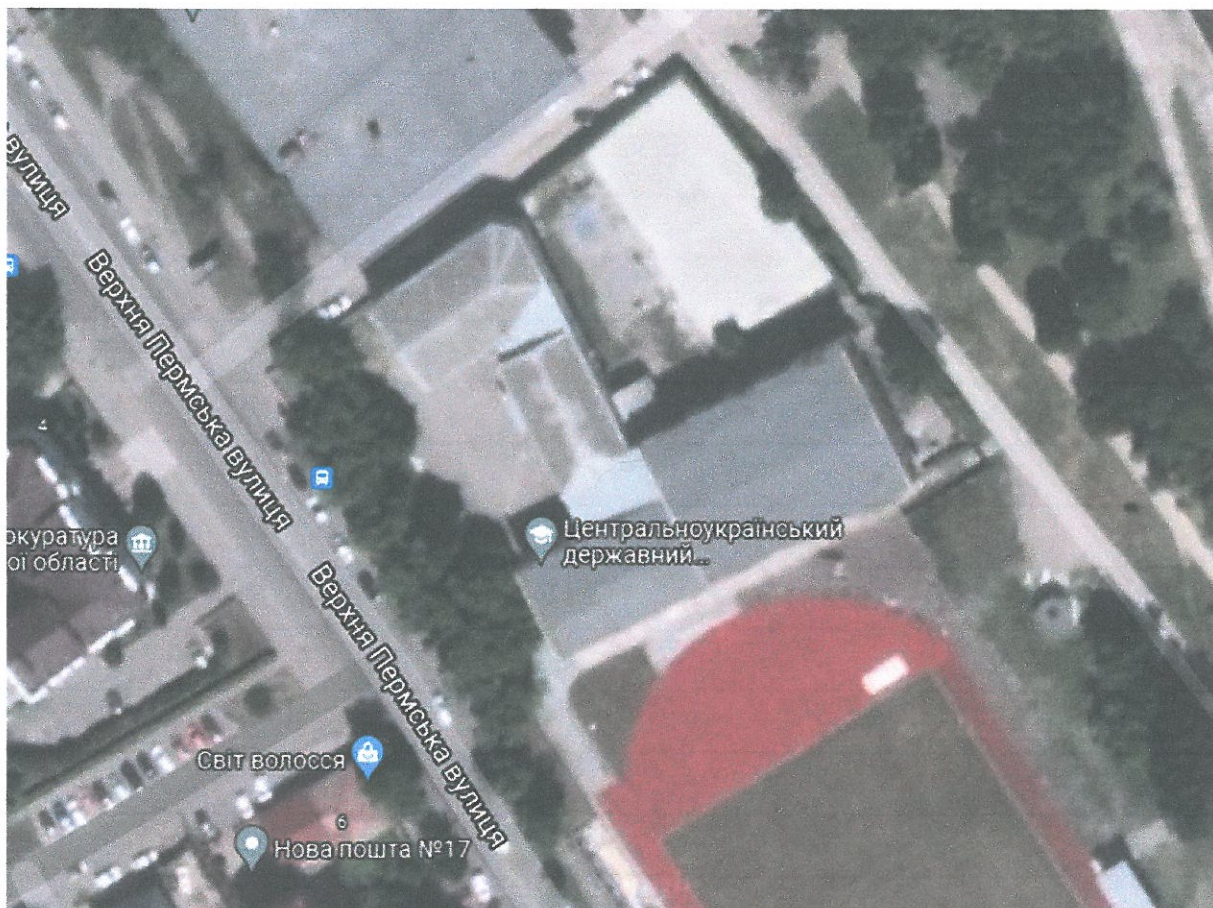




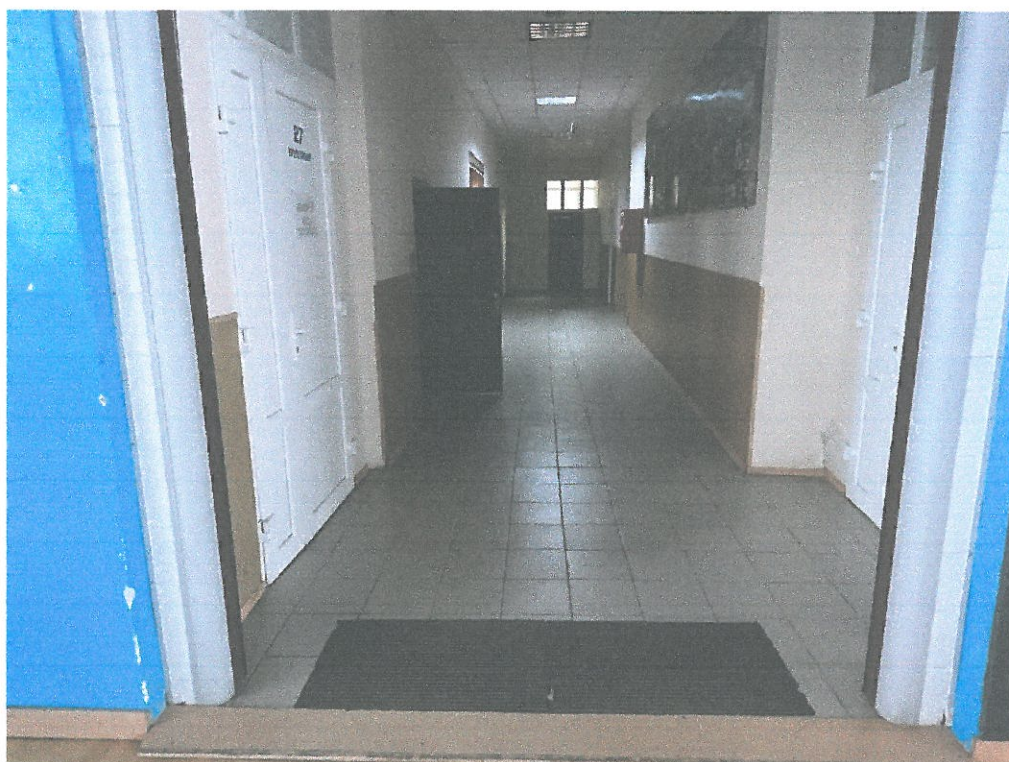
ФОТО №1



ФОТО №2



ΦΟΤΟ Νο3



ΦΟΤΟ Νο4



ФОТО №5



ФОТО №6



ФОТО №7



ФОТО №8



ФОТО №9



ФОТО №10



ФОТО №11



ФОТО №12

МІНІСТЕРСТВО РЕГІОНАЛЬНОГО РОЗВИТКУ, БУДІВНИЦТВА
ТА ЖИТЛОВО-КОМУНАЛЬНОГО ГОСПОДАРСТВА УКРАЇНИ
АТЕСТАЦІЙНА АРХІТЕКТУРНО-БУДІВЕЛЬНА КОМІСІЯ

Серія АЕ

№ 002605

КВАЛІФІКАЦІЙНИЙ СЕРТИФІКАТ
відповідального виконавця окремих видів робіт (послуг),
пов'язаних із створенням об'єкта архітектури

Експерт

(прізвище, ім'я, по батькові)

Виданий про те, що Белов Ігор Анатолійович
(прізвище, ім'я, по батькові)

пройшов(ла) професійну атестацію, що підтверджує його (її) відповідність кваліфікаційним
вимогам у сфері діяльності, пов'язаної із створенням об'єктів архітектури, професійну
спеціалізацію, необхідний рівень кваліфікації і знань.

Категорія: Експерт

Кваліфікаційний сертифікат видано згідно з рішенням Атестаційної архітектурно-будівельної
комісії (далі - Комісія) від _____ № _____

(рішенням Відповідної секції Комісії
від 16.07.2013 № 34, затвердженим президією
Комісії 17.07.2013 № 34-Е).

Зареєстрований у реєстрі атестованих осіб 17.07 20 13 року
за № 2488.

Роботи (послуги), пов'язані із створенням об'єктів архітектури, спроможність виконання
яких визначено кваліфікаційним сертифікатом: Технічне обстеження будівель
і споруд.

Дата видачі: 17.07 20 13 року



Голова (заступник голови) Атестаційної
комісії _____
(прізвище, ім'я, по батькові)

Барзилович Д.В.
(прізвище, ім'я, по батькові)



Згідно з...

копія

Товариство з обмеженою відповідальністю
"Учебний центр експертів будівельної галузі"

Свідоцтво

№ 8434264

Видано про те, що

Белов Ігор Анатолійович

(прізвище, ім'я, по батькові)

Пройшов(ла) підвищення кваліфікації за напрямом

ЕКСПЕРТ

За програмами:

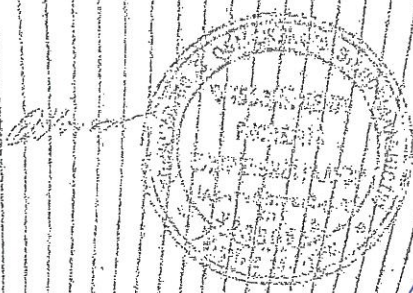
Загальний модуль підвищення кваліфікації відповідальних виконавців окремих видів робіт (послуг) пов'язаних із створенням об'єктів архітектури – експертів.

Програма підготовки до професійної атестації виконавців окремих видів робіт, пов'язаних із створенням об'єктів архітектури. Спеціальний модуль. Технічне обстеження будівель і споруд.

Програми затверджені на засіданні Атестаційної архітектурно-будівельної комісії САМОРЕГУЛЮВНОЇ ОРГАНІЗАЦІЇ У СФЕРІ АРХІТЕКТУРНОЇ ДІЯЛЬНОСТІ ВСЕУКРАЇНСЬКА ГРОМАДСЬКА ОРГАНІЗАЦІЯ «АСОЦІАЦІЯ ЕКСПЕРТІВ БУДІВЕЛЬНОЇ ГАЛУЗІ» (протокол №1 від 18.08.2015 року).

22 листопада 2018 р.

С.І. Бубирьова



Згідно з офіційним