

МІНІСТЕРСТВО ОСВІТИ І НАУКИ УКРАЇНИ  
ЦЕНТРАЛЬНОУКРАЇНСЬКИЙ ДЕРЖАВНИЙ УНІВЕРСИТЕТ  
ІМЕНІ ВОЛОДИМИРА ВИННИЧЕНКА

ОСВІТНЬО-ПРОФЕСІЙНА ПРОГРАМА

«Соціальна робота (соціальна педагогіка)»

другого (магістерського) рівня вищої освіти  
за спеціальністю 231 «Соціальна робота»  
галузі знань 23 «Соціальна робота»

Освітня кваліфікація «Магістр з соціальної роботи»

ЗАТВЕРДЖЕНО ВЧЕНОЮ РАДОЮ  
ЦДУ ім. В. Винниченка

Голова вченої ради

/ Соболь

Є.Ю.

(протокол № 10 від «22» квітня 2024 р.)

Освітня програма вводиться в дію з  
01.09.2024 р.

Ректор

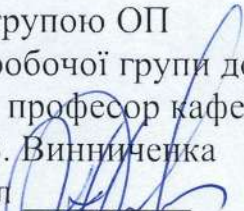
Соболь Є. Ю.

(наказ № 78/І-ун від 22 квітня 2024 р.)

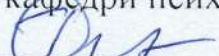


**ЛИСТ-ПОГОДЖЕННЯ**  
**Освітньо-професійної програми «Соціальна робота (соціальна педагогіка)» другого (магістерського) рівня вищої освіти за спеціальності 231 «Соціальна робота» галузі 23 «Соціальна робота»**

РОЗРОБЛЕНО

робочою групою ОП  
керівник робочої групи доктор педагогічних наук,  
професор, професор кафедри психології та соціальної роботи  
ЦДУ ім. В. Винниченка  
О.А. Рацул 

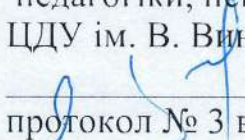
СХВАЛЕНО

на засіданні кафедри психології та соціальної роботи  
ЦДУ ім. В. Винниченка  
в.о. завідувача кафедри, кандидат психологічних наук,  
доцент, доцент кафедри психології та соціальної роботи  
Л.Я. Галушко 


протокол № 8 від «13» лютого 2024 р.

внутрішні стейкхолдери:

ПОГОДЖЕНО

Голова вченої ради факультету  
педагогіки, психології та мистецтв  
ЦДУ ім. В. Винниченка  
 .В.Галета  
протокол № 3 від «15» лютого 2024 р.

ПОГОДЖЕНО

завідувач відділу забезпечення якості  
та цифрового супроводу освіти ЦДУ ім. В. Винниченка  
доктор педагогічних наук,  
професор Н.В. Подопрігора   
«15» лютого 2024 р.

## ПЕРЕДМОВА

Освітньо-професійна програма розроблена на основі стандарту вищої освіти за спеціальністю 231 Соціальна робота галузі знань 23 Соціальна робота другого (магістерського) рівня вищої освіти, затвердженого наказом Міністерства освіти і науки України від 24.04.2019 р. № 556.

### *Освітньо-професійну програму розроблено робочою групою у складі:*

- 1. Рацул Олександр Анатолійович**, доктор педагогічних наук 13.00.04 - теорія і методика професійної освіти, професор, професор кафедри психології та соціальної роботи. – *керівник групи, гарант освітньої програми;*
- 2. Руденко Юлія Юріївна**, кандидат педагогічних наук 13.00.04 - теорія і методика професійної освіти, доцент, доцент кафедри психології та соціальної роботи;
- 3. Краснощок Інна Петрівна**, кандидат педагогічних наук 13.00.07 – теорія та методика виховання, доцент, доцент кафедри педагогіки та спеціальної освіти;
- 4. Кравцова Тетяна Олександрівна**, кандидат педагогічних наук 13.00.01 – загальна педагогіка та історія педагогіки, доцент, доцент кафедри педагогіки та спеціальної освіти;
- 5. Ляшенко Ростислав Олександрович**, кандидат педагогічних наук 13.00.04 - теорія і методика професійної освіти, доцент, доцент кафедри педагогіки та спеціальної освіти;
- 6. Кушнір Наталія Сергіївна**, кандидат педагогічних наук 13.00.04 - теорія і методика професійної освіти, старший викладач кафедри психології та соціальної роботи;
- 7. Ліходєєв Денис Дмитрович**, студент 1-го курсу спеціальності Соціальна робота другого (магістерського) рівня вищої освіти ЦДУ імені В.Винниченка – *внутрішній стейкхолдер зі складу здобувачів вищої освіти;*
- 8. Пастернак Сергій Олександрович**, директор Кіровоградського обласного центру соціальних служб – *зовнішній стейкхолдер (роботодавець);*
- 9. Тележинська Анна Костянтинівна**, педагог соціальний та психолог КЗ «Гімназія «Сучасник» Кропивницької міської ради» (*випускник ОП*).

### *Зовнішні рецензенти освітньо-професійної програми:*

- 1. Калаур Світлана Миколаївна**, доктор педагогічних наук, професор, професор кафедри соціальної роботи і менеджменту соціокультурної діяльності Тернопільського національного педагогічного університету імені Володимира Гнатюка.

**2. Коломієць Олена Германівна**, доктор філософських наук, доцент кафедри освітнього і соціокультурного менеджменту та соціальної роботи Черкаського національного університету імені Богдана Хмельницького

***Рецензії-відгуки зовнішніх стейкхолдерів:***

**3. Краснокутський Олег Володимирович**, директор Кропивницького міського центру соціальних служб;

**4. Ковальова Яна Миколаївна**, директор Кіровоградського обласного центру соціально-психологічної допомоги.

***ОП використовується під час :***

- акредитації освітньої програми;
- планування та організації освітнього процесу (розроблення навчального плану, навчальних, робочих програм та силабусів навчальних дисциплін, програм навчальних та виробничих практик, атестації тощо);
- визначення змісту освіти в системі перепідготовки та підвищення кваліфікації; професійної орієнтації здобувачів освіти.

***ОП встановлює:***

- обсяг кредитів ЄКТС, необхідний для здобуття магістерського ступеня вищої освіти і строк навчання;
- вимоги до рівня освіти осіб, які можуть розпочати навчання за цією ОП, та результатів їх навчання;
- інтегральну, загальні та спеціальні (фахові, предметні) компетентності;
- нормативний зміст підготовки здобувачів вищої освіти, сформульований у термінах результатів навчання;
- перелік і обсяг обов'язкових освітніх компонентів;
- структурно-логічну схему ОП;
- форми атестації здобувачів освіти;
- вимоги професійних стандартів;
- вимоги до системи внутрішнього забезпечення якості вищої освіти.

***Користувачі ОП:***

- здобувачі освітнього другого (магістерського) рівня вищої освіти за спеціальністю 231 Соціальна робота галузі знань 23 Соціальна робота;
- науково-педагогічні та педагогічні працівники, які здійснюють підготовку здобувачі освітнього другого (магістерського) рівня вищої освіти за спеціальністю 231 Соціальна робота галузі знань 23 Соціальна робота;
- приймальна комісія ЦДУ ім. В. Винниченка й інші.

Ця ОП не може бути повністю або частково відтворена, тиражована чи розповсюджена без дозволу Центральноукраїнського державного університету імені Володимира Винниченка.

**Профіль освітньо-професійної програми  
«Соціальна робота (соціальна педагогіка)»  
за спеціальністю 231 «Соціальна робота»**

| <b>1 – Загальна інформація</b>                                     |  |
|--|--|
| <b>Повна назва закладу вищої освіти та структурного підрозділу</b> | Центральноукраїнський державний університет імені Володимира Винниченка<br>Факультет педагогіки, психології та мистецтв<br>Кафедра психології та соціальної роботи   |
| <b>Ступінь вищої освіти та назва кваліфікації мовою оригіналу</b>  | Ступінь вищої освіти: «Магістр»<br>Освітня кваліфікація: «Магістр з соціальної роботи»<br><br>Кваліфікація в дипломі:<br>Ступінь вищої освіти – Магістр<br>Спеціальність – 231 «Соціальна робота»<br><br>Освітня програма – «Соціальна робота (соціальна педагогіка)»  |
| <b>Офіційна назва освітньої програми</b>                           | «Соціальна робота (соціальна педагогіка)»  |
| <b>Тип диплому та обсяг освітньої програми</b>                     | Диплом магістра, одиничний, 90 кредитів ЄКТС, термін навчання 1 рік і 4 місяці на основі освітнього ступеня бакалавра, магістра, освітньо-кваліфікаційного рівня спеціаліста, здобутих за іншою спеціальністю.   |
| <b>Наявність акредитації</b>                                       | Акредитована МОН України<br>Сертифікат про акредитацію спеціальності<br>УД 12017279, дійсний до 01.07.2026   |
| <b>Цикл/рівень</b>   | НРК – 7 рівень, QF-LLL - 7 рівень, FQ-EHEA – другий цикл.  |
| <b>Передумови</b>  | Освітній ступінь бакалавра, освітньо-кваліфікаційний рівень спеціаліста, магістра за спеціальностями цієї або іншої галузі знань за умови успішного проходження вступних випробувань<br>Для вступників за іншою спеціальністю<br>ЦДУ ім. В. Винниченка встановлює додаткові вимоги щодо строків навчання, включення додаткових обов'язкових освітніх компонентів до індивідуального навчального плану здобувача освіти |
| <b>Мова(и)</b>   | Українська, англійська (на окремих освітніх  |

|  |  |
|--|--|
| <b>викладання</b>  | компонентах)   |
| <b>Термін дії освітньої програми</b>   | До 31.12.2025  |
| <b>Інтернет-адреса постійного розміщення опису освітньої програми</b>  | <a href="https://www.cusu.edu.ua/ua/spetsialnosti/231-sotsialna-robota/osvitni-prohramy-navchalni-plany/14690-osvitno-profesiini-prohramy-mahistr">https://www.cusu.edu.ua/ua/spetsialnosti/231-sotsialna-robota/osvitni-prohramy-navchalni-plany/14690-osvitno-profesiini-prohramy-mahistr</a>  |
| <b>2 – Мета освітньої програми</b>   |  |
| Підготовка кваліфікованих фахівців, здатних ефективно розв'язувати складні завдання та проблеми в соціальній та соціально-педагогічній сферах або під час навчання, передбачає проведення досліджень і впровадження інновацій. Це вимагає постійного удосконалення існуючих технологій соціальної та соціально-педагогічної роботи, врахування регіональних особливостей соціальних проблем і здатність працювати в умовах невизначеності і комплексності. |  |
| <b>3 – Характеристика освітньої програми</b>   |  |
| <b>Предметна область (галузь знань, спеціальність, спеціалізація (за наявності))</b>   | Галузь знань – 23 «Соціальна робота»<br>Спеціальність – 231 «Соціальна робота»<br>Спеціалізація – «Соціальна педагогіка»   |
| <b>Орієнтація освітньої програми</b>   | Освітньо-професійна програма має практичний спрямований характер. Вона передбачає динамічну, інтегровану та інтерактивну форму підготовки. Програма спрямована на представлення комплексного підходу до виконання соціально-педагогічних завдань.  |
| <b>Основний фокус освітньої програми та спеціалізації</b>  | Освітня програма спрямована на підготовку магістрів у галузі соціальної роботи та соціальної педагогіки.<br>Ключові слова: магістр, соціальна робота, соціальна педагогіка, соціальний працівник, соціальний педагог.  |
| <b>Особливості програми</b>  | Програма навчання ґрунтується на студентоцентрованому підході, спрямованому на практичну підготовку та розвиток компетентностей. Вона орієнтована на вирішення конкретних завдань у галузі соціальної та соціально-педагогічної роботи і включає проведення досліджень. Студенти також мають можливість пройти практику в соціальних службах та навчальних закладах. |
| <b>4 – Придатність випускників до працевлаштування та подальшого навчання</b>  |  |
| <b>Придатність до</b>  | <b>Професійні назви робіт (за ДК 003:2010):</b>  |



|  |   |
|--|---|
| <p><b>працевлаштування</b></p>             | <p>Менеджери (управителі) у соціальній сфері, код КП – 1483;<br/>         Педагог соціальний, код КП –2340;<br/>         Вихователь соціальний по роботі з дітьми-інвалідами, код КП –2340;<br/>         Державний соціальний інспектор, код КП – 2419.3;<br/>         Фахівець із соціальної роботи, код КП –2446.2;<br/>         Соціальний працівник, код КП –2446.2;<br/>         Фахівець-організатор соціально-побутового обслуговування, код КП – 2446.2;<br/>         Фахівець (з допомоги неблагополучним родинам, грошової допомоги дітям і т. ін.) , код КП –2446.2;<br/>         Фахівець із соціальної допомоги вдома, код КП – 2446.2;<br/>         Вихователь гуртожитку, код КП – 3340;<br/>         Вихователь професійно-технічного навчального закладу, код КП – 3340;<br/>         Інспектор з соціальної допомоги, код КП – 3443.</p>  |
| <p><b>Подальше навчання</b></p>            | <p>Продовження навчання на третьому (освітньо-науковому) рівні вищої освіти (8 рівня НРК, третього циклу FQ-EHEA та 8 рівня EQF-LLL);<br/>         здобуття освіти за іншими спеціальностями відповідно до вимог чинного законодавства України; набуття додаткових кваліфікацій у системі освіти дорослих</p>   |
| <p><b>5 – Викладання та оцінювання</b></p> |   |
| <p><b>Викладання та навчання</b></p>       | <p>Викладання та навчання на ОП ґрунтується на сучасних підходах, які роблять студентів активними учасниками освітнього процесу, а не пасивними слухачами. З-поміж цих підходів привалюють такі:<br/> <b>Професійно орієнтований підхід:</b> студенти досліджують актуальні проблеми, генерують ідеї та знаходять шляхи їх вирішення в контексті майбутньої професійної діяльності.<br/> <b>Студентоцентрований підхід:</b> навчання будується навколо потреб та інтересів студентів, заохочуючи їх до самостійності та ініціативи.<br/> <b>Форм організації навчання:</b> лекції, семінари, практичні та лабораторні практикуми, виконання індивідуальних робіт, розв’язування ситуаційних та професійно орієнтованих завдань, тренінгів, кейсів, виконання проектів, дослідницьких робіт під керівництвом викладача, консультації, самопідготовку та самостійну роботу, навчальні та педагогічні практики тощо.</p> |

|                   |   |
|-------------------|---|
|                   | <p><b>Сучасні методики та технології навчання:</b> адаптивне навчання, розвивальне навчання, самонавчання, студентоцентроване навчання, компетентнісний підхід, контекстне (професійно орієнтоване) навчання, технології інтегрованого навчання, електронне навчання, системний підхід до методичної підготовки майбутніх вчителів та викладачів природничих наук тощо.</p> <p><b>Особливості:</b></p> <p><b>Лекції:</b></p> <p><b>Інтерактивні:</b> лекції не лише дають знання, але й стають платформою для дискусій та обміну думками.</p> <p><b>Використання сучасних технологій:</b> лекції можуть супроводжуватися презентаціями, відео, інтерактивні дошки, онлайн-ресурсами та іншими цифровими засобами.</p> <p><b>Практичні та семінарські заняття:</b></p> <p><b>Різноманітні методи:</b> використовуються кейс-метод, ситуаційні завдання, ділові ігри, підготовка презентацій, фреймове навчання й інше, залучення здобувачів до активної самостійної роботи та постійного саморозвитку.</p> <p><b>Застосування знань на практиці:</b> студенти вчаться застосовувати отримані знання, розвивати аналітичні та комунікативні навички, працювати в команді.</p> <p><b>Підтримка студентів:</b></p> <p>Інформаційна підтримка щодо участі в конкурсах, олімпіадах, грантах. Сприяння науковій діяльності студентів, публікацій у провідних виданнях із спеціальності.</p> <p><b>Доступ до ресурсів:</b></p> <p><b>Університетське віртуальне навчальне середовище (Google Classroom):</b> доступ до всіх освітніх ресурсів та навчально-методичного забезпечення для самостійної роботи на платформі Google Workspace for Education.</p> <p><b>Моніторинг та оновлення:</b></p> <p><b>Програми освітніх компонентів постійно переглядаються:</b> для забезпечення їх відповідності потребам студентів, роботодавців та інших стейкхолдерів</p> |
| <b>Оцінювання</b> | <p>Накопичувальна система, що передбачає оцінювання студентів за 100-бальною (рейтинговою) шкалою ЄКТС (ECTS), за всіма видами аудиторної та позааудиторної освітньої діяльності, спрямованими на опанування навчального навантаження програми</p>  |



|                                     |   |
|-------------------------------------|---|
|                                     | <p>Види оцінювання: поточне оцінювання, поточний контроль, лабораторні звіти, усний екзамен, письмовий екзамен, тестування, кваліфікаційний екзамен зі спеціальності ОП (охоплює дисципліни циклу професійної підготовки), захист кваліфікаційної роботи з теорії та методики навчання природничих наук, заліки з навчальних (практики-тренінгу "Засоби дистанційної освіти", науково-дослідної практики з написання магістерської роботи) та виробничих (педагогічних практик в закладах загальної, фахової передвищої та вищої освіти).</p> <p>Атестація здобувачів вищої освіти здійснюється у формі кваліфікаційного екзамену та захисту дипломної (кваліфікаційної) роботи. Кваліфікаційний екзамен має на меті встановлення освітньої та професійної кваліфікації і включає завдання для визначення результатів навчання, визначених цією освітньою програмою.</p> <p>Форми оцінювання: усна (опитування), письмова (есе, тестування, контрольні роботи, індивідуальні завдання, реферати), колоквиуми; презентація наукової роботи; захист лабораторних робіт та індивідуальних завдань, заліки, екзамени, кваліфікаційний екзамен, комбінована (звіти про результати виробничих практик і їхні захисти, презентації, портфоліо); само- та взаємооцінювання, попереднє, поточне, тематичне, підсумкове (семестрові екзамени), заключне (атестація).</p> <p>Види контролю:</p> <ul style="list-style-type: none"> <li>- за рівнями: самоконтроль, контроль на рівні викладача, контроль на рівні завідувача кафедри, контроль на рівні деканату, контроль на рівні ректорату, атестація.</li> <li>- за термінами проведення: оперативний (вхідний, поточний, проміжний, підсумковий) та відтермінований.</li> </ul> <p>Для контрольних-оціночних цілей використовуються такі шкали: 4-бальна національна шкала («відмінно», «добре», «задовільно», «незадовільно»); 2-рівнева національна шкала («зараховано», «незараховано»); 100-бальна та шкала ECTS (A, B, C, D, E, FX, F)</p> |
| <b>6 – Програмні компетентності</b> |   |
| <b>Інтегральна компетентність</b>   | Здатність розв'язувати складні задачі і проблеми у галузі соціальної роботи або у процесі навчання, що передбачає проведення досліджень та/або здійснення інновацій та характеризується невизначеністю умов і   |

|   | ВИМОГ  |
|---|--|
| <b>Загальні компетентності (ЗК)</b>             | <p>ЗК 1. Здатність до абстрактного мислення, аналізу та синтезу.</p> <p>ЗК 2. Здатність розробляти і управляти проектами.</p> <p>ЗК 3. Здатність оцінювати та забезпечувати якість виконуваних робіт.</p> <p>ЗК 4. Здатність спілкуватися іноземною мовою.</p> <p>ЗК 5. Здатність проведення досліджень на відповідному рівні.</p> <p>ЗК 6. Здатність виявляти ініціативу та підприємливість.</p> <p>ЗК 7. Здатність до адаптації та дії в новій ситуації.</p> <p>ЗК 8. Здатність генерувати нові ідеї (креативність).</p> <p>ЗК 9. Навички міжособистісної взаємодії.</p> <p>ЗК 10. Здатність працювати в команді.</p>  |
| <b>Фахові компетентності спеціальності (ФК)</b> | <p>ФК 1. Здатність до розуміння та використання сучасних теорій, методологій і методів соціальних та інших наук, у тому числі методи математичної статистики та кількісні соціологічні методи, стосовно завдань фундаментальних і прикладних досліджень у галузі соціальної роботи.</p> <p>ФК 2. Здатність до виявлення соціально значимих проблем і факторів досягнення соціального благополуччя різних груп населення.</p> <p>ФК 3. Здатність професійно діагностувати, прогнозувати, проектувати та моделювати соціальні ситуації.</p> <p>ФК 4. Здатність до впровадження методів і технологій інноваційного практикування та управління в системі соціальної роботи.</p> <p>ФК 5. Здатність спілкуватися з представниками інших професійних груп різного рівня (експертами з інших галузей/видів економічної діяльності), налагоджувати взаємодію державних, громадських і комерційних організацій на підґрунті соціального партнерства.</p> <p>ФК 6. Здатність до оцінки процесу і результату професійної діяльності та якості соціальних послуг.</p> <p>ФК 7. Здатність до професійної рефлексії.</p> <p>ФК 8. Здатність до спільної діяльності та групової мотивації, фасилітації процесів прийняття групових рішень.</p> <p>ФК 9. Здатність доводити знання та власні висновки до фахівців та нефахівців.</p> <p>ФК 10. Здатність виявляти ініціативу та підприємливість задля вирішення соціальних проблем через впровадження соціальних інновацій.</p> |

|  |   |
|--|---|
|  | <p>ФК 11. Здатність виявляти професійну ідентичність та діяти згідно з цінностями соціальної роботи.</p> <p>ФК 12. Здатність до критичного оцінювання соціальних наслідків політики у сфері прав людини, соціальної інклюзії та сталого розвитку суспільства.</p> <p>ФК 13. Здатність до формування позитивного іміджу професії, її статусу в суспільстві.</p> <p>ФК 14. Здатність до ефективного менеджменту організації у сфері соціальної роботи.</p> <p>ФК 15. Здатність до розроблення, апробації та втілення соціальних проектів і технологій.</p> <p>ФК 16. Здатність упроваджувати результати наукового пошуку в практичну діяльність.</p> <p>ФК 17. Здатність здійснювати соціально-педагогічну діяльність на міжнародному, національному, регіональному та локальному рівнях, вивчати інноваційний досвід соціально-педагогічної діяльності; забезпечувати ефективну взаємодію всіх учасників соціально-педагогічного процесу.</p> <p>ФК 18. Здатність визначати основні проблеми в соціально-педагогічній роботі, здійснювати соціально-педагогічну діяльність з урахуванням змін в нормативно-правових документах.</p> <p>ФК 19. Здатність прогнозувати програми підтримки дітей з особливими освітніми потребами; реалізовувати підходи до оцінювання досягнень у соціальному розвитку дітей; встановлювати партнерські відносини між школою, сім'єю і громадою.</p> <p>ФК 20. Здатність до формування контактів та спільної діяльності з громадськими, соціальними та державними інституціями та організаціями для вирішення професійних завдань.</p> |
|--|---|

### **7 – Програмні результати навчання**

- ПРН 1. Розв'язувати складні задачі і проблеми, що потребують оновлення й інтеграції знань в умовах неповної/недостатньої інформації та суперечливих вимог.
- ПРН 2. Критично оцінювати результати наукових досліджень і різні джерела знань про практики соціальної роботи, формулювати висновки та рекомендації щодо їх впровадження.
- ПРН 3. Застосовувати іноземні джерела при виконанні завдань науково-дослідної та прикладної діяльності, висловлюватися іноземною мовою, як усно, так і письмово.
- ПРН 4. Демонструвати глибинне знання та системне розуміння теоретичних концепцій, як із галузі соціальної роботи, так і з інших галузей соціогуманітарних наук.

ПРН 5. Збирати та здійснювати кількісний і якісний аналіз емпіричних даних.

ПРН 6. Самостійно й автономно знаходити інформацію необхідну для професійного зростання, опанувати її, засвоювати та продукувати нові знання, розвивати професійні навички та якості.

ПРН 7. Застосовувати загальне та спеціалізоване програмне забезпечення для вирішення професійних задач та здійснення наукового дослідження.

ПРН 8. Автономно приймати рішення в складних і непередбачуваних ситуаціях.

ПРН 9. Виконувати рефлексивні практики в контексті цінностей соціальної роботи, відповідальності, у тому числі для запобігання професійного вигорання.

ПРН 10. Аналізувати соціальний та індивідуальний контекст проблем особи, сім'ї, соціальної групи, громади, формулювати мету і завдання соціальної роботи, планувати втручання в складних і непередбачуваних обставинах відповідно до цінностей соціальної роботи.

ПРН 11. Організовувати спільну діяльність фахівців різних галузей і непрофесіоналів, здійснювати їх підготовку до виконання завдань соціальної роботи, ініціювати командування та координувати командну роботу.

ПРН 12. Оцінювати соціальні наслідки політики у сфері прав людини, соціальної інклюзії та сталого розвитку суспільства, розробляти рекомендації стосовно удосконалення нормативно-правового забезпечення соціальної роботи.

ПРН 13. Демонструвати ініціативу, самостійність, оригінальність, генерувати нові ідеї для розв'язання завдань професійної діяльності.

ПРН 14. Визначати методологію прикладного наукового дослідження та застосовувати методи кількісного та якісного аналізу результатів, у тому числі методи математичної статистики.

ПРН 15. Розробляти критерії та показники ефективності професійної діяльності, застосовувати їх в оцінюванні виконаної роботи, пропонувати рекомендації щодо забезпечення якості соціальних послуг та управлінських рішень.

ПРН 16. Розробляти соціальні проекти на високопрофесійному рівні.

ПРН 17. Самостійно будувати та підтримувати цілеспрямовані, професійні взаємини з широким колом людей, представниками різних спільнот і організацій, аргументувати, переконувати, вести конструктивні переговори, результативні бесіди, дискусії, толерантно ставитися до альтернативних думок.

ПРН 18. Демонструвати позитивне ставлення до власної професії та відповідати своєю поведінкою етичним принципам і стандартам соціальної роботи.

ПРН 19. Розробляти, апробувати та втілювати соціальні проекти і технології.

ПРН 20. Упроваджувати результати наукового пошуку в практичну діяльність.



|  |   |
|--|---|
| <p><b>Кадрове забезпечення</b></p>                             | <p>Кадровий склад освітньої програми включає викладачів кафедри психології та соціальної роботи факультету педагогіки, психології та соціальної роботи.</p> <p>Проведення навчального процесу має практико-орієнтований характер і передбачає активну участь фахівців-практиків, що сприяє взаємодії між теорією і практикою.</p> <p>НПП відповідають викладацькій та професійній кваліфікації для реалізації освітніх компонентів (ОК) ОП.</p> <p>Викладачі, які викладають ОК на даній ОП, мають 4 і більше пунктів відповідно п.38 Ліцензійних вимог, достатньо фахових публікацій в наукових виданнях відповідного профілю; посібники, підручники, методичні рекомендації для здобувачів освіти; науково-популярні публікації з наукової та/або професійної тематики; НПП є керівниками наукових проблемних груп, членами журі різних конкурсів та олімпіад</p> <p>Стратегія підвищення кваліфікації НПП відповідає діючій нормативній базі ЦДУ ім. В. Винниченка та будується на таких принципах:</p> <ul style="list-style-type: none"> <li>• Обов'язковість та періодичність проходження стажування і підвищення кваліфікації</li> <li>• Прозорість процедур організації стажування та підвищення кваліфікації</li> <li>• Моніторинг відповідності змісту програм підвищення кваліфікації задачам професійної діяльності</li> <li>• Обов'язковість впровадження результатів підвищення кваліфікації в наукову та педагогічну діяльність</li> <li>• Оприлюднення результатів стажування та підвищення кваліфікації</li> </ul> |
| <p><b>Матеріально-технічне забезпечення</b></p>                | <p>Навчальний процес за освітньою програмою проводиться у спеціально обладнаних аудиторіях та лабораторіях, що оснащені аудіовізуальним обладнанням та необхідними технічними засобами для ефективного навчання. Заняття також відбуваються у комп'ютерних лабораторіях, де є ліцензійні операційні системи та програмне забезпечення для вивчення та практичного застосування вивченого матеріалу.</p>   |
| <p><b>Інформаційне та навчально методичне забезпечення</b></p> | <p>ОП забезпечена навчально-методичною документацією з усіх видів навчальних занять, доступом кожного студента до бібліотечних фондів, електронних фахових журналів, електронних бібліотечних ресурсів світу і баз</p>  |

даних відповідно до повного переліку дисциплін навчального плану, електронних навчальних ресурсів, наявністю навчальних лабораторій для проведення занять з усіх дисциплін як обов'язкової, так і вибіркової частини ОП, наявністю методичних посібників і рекомендацій для проведення практик і підготовки до атестації. Студенти забезпечені базами проходження педагогічної практики (укладено угоди із закладами загальної середньої освіти, фахової передвищої та вищої освіти м. Кропивницький та Кіровоградської області).

З метою управління освітнім процесом розроблено ефективну політику в сфері інформаційного менеджменту та відповідну інтегровану автоматизовану систему управління освітнім процесом. Дана система передбачає автоматизацію основних функцій управління освітнім процесом, зокрема: планування та організація освітнього процесу; доступ до навчальних ресурсів;

облік та аналіз успішності здобувачів вищої освіти; адміністрування основних та допоміжних процесів забезпечення освітньої діяльності та ін.

За угодою з компанією Microsoft університет бере участь у MSDN Academic Alliance, оформлено підписку MSDN Premium, що дозволяє в повному обсязі забезпечити навчальні аудиторії такими ліцензійними продуктами як: Microsoft Windows XP, Office 2010, Windows Server, Visual Studio та інші. Також, університет має ліцензію для внутрішнього використання на StarOffice. Локальні мережі навчальних корпусів з'єднуються оптоволоконною лінією. 13 навчальних комп'ютерних лабораторій об'єднані в окремий навчальний домен. Серверна база комп'ютерної мережі складається з комплекту сучасних потужних серверів, у тому числі на основі багатоядерних Intel (R) Xeon (TM) CPU 3.00GHz 86\_64.

#### **Бібліотека ЦДУ ім. В. Винниченка:**

Фонд: понад 1,5 мільйона книг, 300 тисяч періодичних видань, 800 тисяч електронних ресурсів.

Доступ: читальні зали, абонементне обслуговування, міжбібліотечний абонемент, електронний каталог, доступ до електронних ресурсів.

#### **Електронні ресурси:**

- Офіційний сайт ЦДУ: <https://cusu.edu.ua/ua/>

- Електронні ресурси бібліотеки: електронний каталог, інституційний репозитарій, інші електронні ресурси та сервіси (<https://cusu.edu.ua/ua/library-cusu>, <https://cusu.edu.ua/ua/pro-biblioteku/struktura-biblioteky>).
- Система дистанційної освіти: Classroom, Moodle-ЦДУ (<https://moodle.cusu.edu.ua/>), Wiki (<https://wiki.cusu.edu.ua/>).
- Електронний каталог наукової бібліотеки: створений на основі системи Ірбіс ([http://irbis.cusu.edu.ua/cgi-bin/irbis64r\\_11/cgiirbis\\_64.exe?LNG=uk&C21COM=F&I21DBN=BD2&P21DBN=BD2](http://irbis.cusu.edu.ua/cgi-bin/irbis64r_11/cgiirbis_64.exe?LNG=uk&C21COM=F&I21DBN=BD2&P21DBN=BD2)).
- Університетський репозитарій: для розміщення наукових праць та методичних матеріалів викладачів університету (<http://dspace.cusu.edu.ua/>).
- Моніторингові опитування: <https://eq.cusu.edu.ua/>
- Рекомендації щодо використання технологій дистанційного навчання: <https://cusu.edu.ua/ua/component/content/article/942-studentu/15854-rekomendatsii-shchodo-poriadku-provedennia-zalikiv-ekzameniv-ta-atestatsii-z-vykorystanniam-tekhnologii-dystantsiinoho-navchannia?Itemid=2342>
- Цифрові сервіси для неформальної та інформальної освіти: <https://cusu.edu.ua/ua/studentu/tsyfrovi-servisy-dlia-osvity-ukrainy>

#### **Навчально-методичні матеріали:**

- Для забезпечення самостійної роботи та якісної підготовки студентів створено навчально-методичну базу на платформі Google Workspace for Education, що надає змогу студентам користуватися електронними версіями лекцій та практичних занять з мобільних пристроїв та домашніх комп'ютерів - кожен ОК має Classroom з дидактичними матеріалами: для самостійної та індивідуальної роботи студентів з дисципліни.
- На сторінці випускової кафедри природничих наук та методик їхнього навчання (<https://cusu.edu.ua/ua/kafedra-pryrodneykykh-nauk-ta-metodyk-ikhnoho-navchannia/pro-kafedru>)

|  |  |
|--|--|
|  | <p>доступні: робочі програми і силабуси навчальних дисциплін; наскрізні програми та робочі програми практик; методичні рекомендації з підготовки до атестації - щодо написання кваліфікаційних робіт, складання кваліфікаційного екзамену.</p> <p>На сайті університету у вільному доступі наявна інформація про:</p> <p>Інформаційне забезпечення студентської науки в університеті:</p> <ul style="list-style-type: none"> <li>• <a href="#">Студентське наукове товариство</a></li> <li>• <a href="#">Наукові конференції, олімпіади, конкурси наукових робіт, грантові програми</a></li> <li>• <a href="#">"Студентський науковий вісник"</a></li> </ul> <p>Інформація про додаткові навчальні можливості</p> <ul style="list-style-type: none"> <li>• <a href="#">Мовний центр</a></li> <li>• <a href="#">Підготовка офіцерів запасу</a></li> <li>• <a href="#">Курси та тренінги</a></li> <li>• <a href="#">Обмін студентами</a></li> <li>• <a href="#">Доступність навчання для маломобільних груп населення</a></li> </ul> <p>Працевлаштування:</p> <ul style="list-style-type: none"> <li>• <a href="#">Служба сприяння працевлаштуванню студентів і випускників</a></li> </ul> <p>та інше:</p> <ul style="list-style-type: none"> <li>• <a href="#">Призначення стипендій</a></li> <li>• <a href="#">Вирішення конфліктних ситуацій</a></li> </ul> |
| <b>9 – Академічна мобільність</b>              |  |
| <p><b>Національна кредитна мобільність</b></p> | <p>Можлива, за бажанням студента, на основі двосторонніх угод між Центральноукраїнським державним педагогічним університетом імені Володимира Винниченка та вітчизняними закладами освіти. Зокрема, заключені договори про співпрацю / угоди про співробітництво з:</p> <ol style="list-style-type: none"> <li>1. Уманським державним педагогічним університетом імені Павла Тичини (№ 17/20 від 21.01.2020), строк дії договору: 21.01.2025.</li> <li>2. Полтавським національним педагогічним університетом імені В. Г. Короленка (від 27.09.2020), строк дії договору: 27.09.2025.</li> <li>3. Глухівським національним педагогічним університетом імені Олександра Довженка (№ 8 від 10.11.2022), строк дії договору: 10.11.2027.</li> <li>4. Прикарпатським національним університетом імені Василя Стефаника (№ 17с/22 від 17.02.2022), строк дії договору: 17.02.2027.</li> </ol>   |



|   |  |
|---|--|
|   | <ol style="list-style-type: none"> <li>5. Сумським державним університетом (№ 16.01-2021м/0044 від 24.12.2021), строк дії договору: 24.12.2026.</li> <li>6. Чернівецьким національним університетом імені Юрія Федьковича (від 11.01.2021), строк дії договору: 11.01.2026.</li> <li>7. Національним університетом “Чернігівський колегіум” імені Т.Г.Шевченка (від 16.04.2021), строк дії договору: 16.04.2031.</li> <li>8. Дніпровський національний університет імені Олеся Гончара (№278 від 16.12.2020), строк дії договору: 16.12.2025.</li> <li>9. Кременчуцький національний університет імені Михайла Остроградського (від 11.03.2021), строк дії угоди: 11.03.2026.</li> <li>10. Луцький національний технічний університет (від 18.01.2021), строк дії угоди: 18.01.2026.</li> </ol> <p>Порядок визнання та перезарахування результатів навчання студентів, права та обов'язки осіб, які беруть участь у програмах академічної мобільності, порядок звітності та оформлення документів за результатами їхнього навчання регламентує <a href="#">Положення про порядок реалізації права на академічну мобільність здобувачів вищої освіти Центральноукраїнського державного університету імені Володимира Винниченка</a>.</p> <p>Студенти, які бажають взяти участь у програмах національної академічної мобільності, можуть звернутися до завідувача випускової кафедри природничих наук і методик їхнього навчання за більш детальною інформацією та консультаціями.</p> |
| <p><b>Міжнародна кредитна мобільність</b></p> | <p>Можлива, за бажанням студента, на підставі міжнародних договорів про співробітництво в галузі освіти та науки ЦДУ ім. В. Винниченка та угоди про подвійний диплом та зарубіжними закладами партнерами. Зокрема, заключені договори / угоди про співпрацю:</p> <ol style="list-style-type: none"> <li>1. Вроцлавський університет (м. Вроцлав, Польща): <i>Угода про співпрацю безстрокова.</i></li> <li>2. ВШТІП Академія прикладних наук (м. Познань, Польща): <i>Договір від 27.12.2023 на 5 років (вважається продовженим на той самий строк і за тих самих умов, якщо за 10 днів до закінчення строку договору, жодна із сторін не повідомить про свій намір припинити договірні відносини)</i></li> <li>3. Селезька академія (м. Катовіце, Польща): <i>Договір</i></li> </ol>  |

|  |  |
|--|--|
|  | <p><i>від 22.12.2022 на 5 років (вважається продовженим на той самий термін і на тих самих умовах, якщо за 1 місяць до закінчення терміну дії Договору, жодна із сторін не заявить про його припинення або зміну)</i></p> <p>4. Університет бізнесу в Катовіце (Верхньосілезька академія ім. Войцеха Корфанти в Катовіце) (м. Катовіце, Польща): <i>Договір укладено на невизначений час.</i></p> <p>5. Університет Суспільних наук (м. Лодзь, Польща): <i>Угода про співпрацю безстрокова.</i></p> <p>6. WSG University in Bydgoszcz (м. Бидгощ, Польща): <i>Угода про академічну співпрацю безстрокова.</i></p> <p>Порядок участі, визнання та перерахування результатів навчання студентів, права та обов'язки осіб, які беруть участь у програмах міжнародної кредитної мобільності, порядок звітності та оформлення документів за результатами їхнього навчання регламентують:</p> <ul style="list-style-type: none"> <li>• <a href="#"><u>Положення про порядок реалізації права на академічну мобільність здобувачів вищої освіти Центральноукраїнського державного університету імені Володимира Винниченка;</u></a></li> <li>• <a href="#"><u>Положення про програму обміну студентами;</u></a></li> <li>• <a href="#"><u>Положення про конкурсний відбір студентів на навчання за програмою обміну студентами на підставі міжнародних двосторонніх Угод про співпрацю Центральноукраїнського державного університету імені Володимира Винниченка.</u></a></li> </ul> <p>Студенти, які бажають взяти участь у програмах міжнародної академічної мобільності, можуть звернутися до наукового відділу (сектор <a href="#"><u>міжнародної діяльності та роботи з іноземними студентами</u></a>) або на випускову кафедру природничих наук і методик їхнього навчання за більш детальною інформацією та консультаціями.</p> |
| <p><b>Навчання іноземних здобувачів вищої освіти</b></p> | <p>Не передбачено</p>  |

## 2. Перелік компонент освітньо-професійної програми та їх логічна послідовність

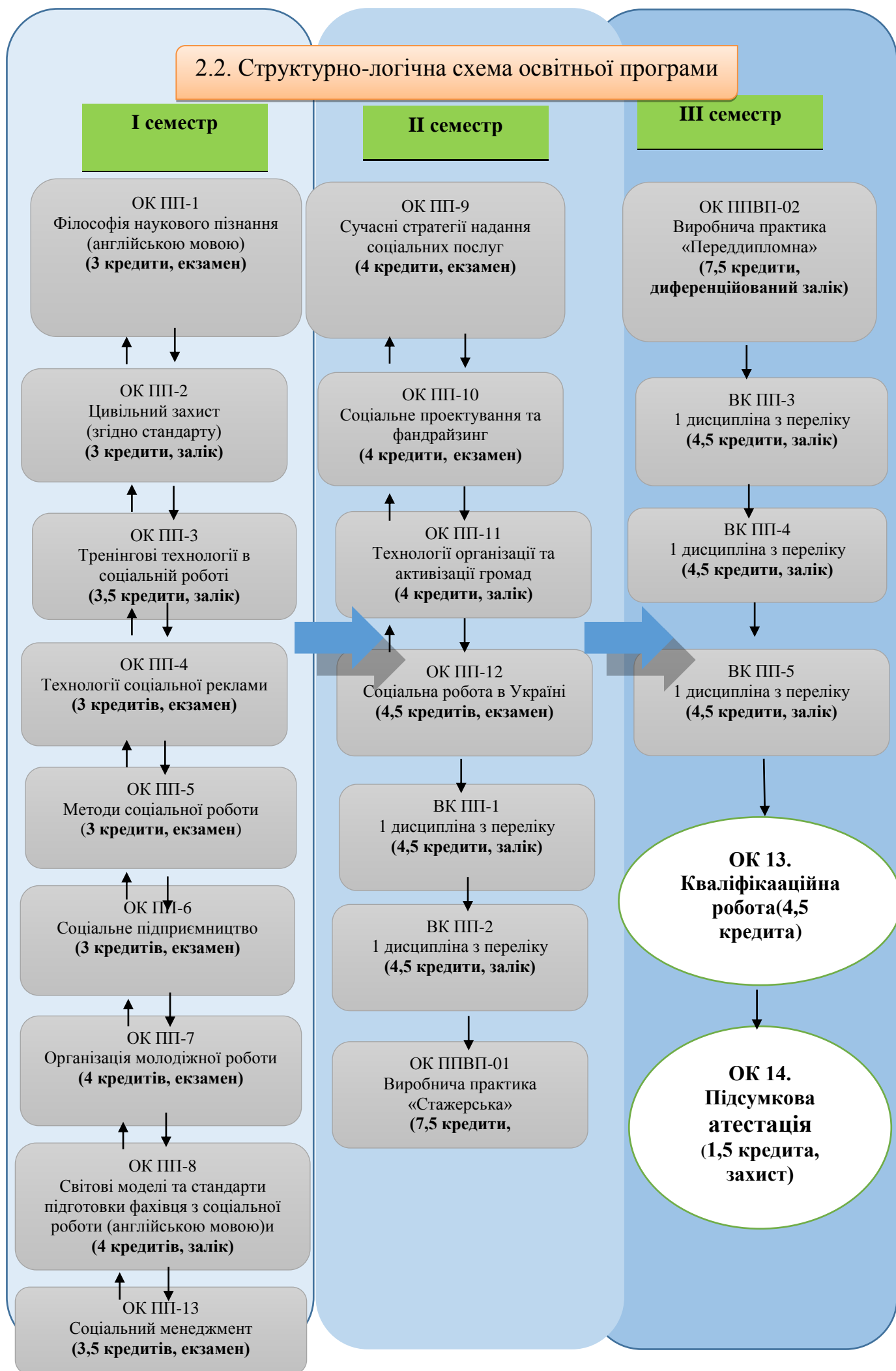
### 2.1. Перелік компонент освітньої програми

| Код н/д  | Компоненти освітньої програми (навчальні дисципліни, курсові проекти (роботи), практики, атестація) | Кількість кредитів | Форма підсумкового контролю |
|--|---|--------------------|-----------------------------|
| 1  | 2   | 3                  | 4                           |
| 1. Обов'язкові компоненти освітньої програми         |   |                    |                             |
| <b>ЦИКЛ ПРОФЕСІЙНОЇ ПІДГОТОВКИ</b>                   |   |                    |                             |
| <b>1.1. Дисципліни професійної підготовки</b>        |   |                    |                             |
| ОК ПП-1  | Філософія наукового пізнання (англійською мовою)  | 3                  | залік                       |
| ОК ПП-2  | Цивільний захист (згідно стандарту)   | 3                  | залік                       |
| ОК ПП-3  | Тренінгові технології в соціальній роботі   | 3,5                | залік                       |
| ОК ПП-4  | Технології соціальної реклами   | 3                  | екзамен                     |
| ОК ПП-5  | Методи соціальної роботи  | 3                  | екзамен                     |
| ОК ПП-6  | Соціальне підприємництво  | 3                  | екзамен                     |
| ОК ПП-7  | Організація молодіжної роботи   | 4                  | екзамен                     |
| ОК ПП-8  | Світові моделі та стандарти підготовки фахівця з соціальної роботи (англійською мовою)              | 4                  | залік                       |
| ОК ПП-9  | Сучасні стратегії надання соціальних послуг   | 4                  | екзамен                     |
| ОК ПП-10   | Соціальне проектування та фандрайзинг   | 4                  | екзамен                     |
| ОК ПП-11   | Технології організації та активізації громад  | 4                  | залік                       |
| ОК ПП-12   | Соціальна робота в Україні  | 4,5                | екзамен                     |
| ОК ПП-13   | Соціальний менеджмент   | 3,5                | екзамен                     |
| Загальний обсяг обов'язковий компонент: 46,5 кредита |   |                    |                             |
| <b>1.2 Практична підготовка</b>                      |   |                    |                             |
| ОК ППВП 01   | Виробнича практика «Стажерська»   | <b>7,5</b>         | диференційований залік      |
| ОК ППВП  | Виробнича практика «Переддипломна»  | <b>7,5</b>         | диференційований залік      |

|  |  |            |       |
|--|--|------------|-------|
| 02   |  |            |       |
| <b>1.3 Кваліфікаційна робота</b>                       |  |            |       |
|  | Написання дипломної роботи                   | <b>4,5</b> |       |
| <b>2. Вибіркові освітні компоненти*</b>                |  |            |       |
| ВК ПП-1  | дисципліна з катологу                        | <b>4,5</b> | залік |
| ВК ПП-2  | дисципліна з катологу                        | <b>4,5</b> | залік |
| ВК ПП-3  | дисципліна з катологу                        | <b>4,5</b> | залік |
| ВК ПП-4  | дисципліна з катологу                        | <b>4,5</b> | залік |
| ВК ПП-5  | дисципліна з катологу                        | <b>4,5</b> | залік |
| <b>АТЕСТАЦІЯ</b>                                       |  |            |       |
| A-1  | Захист дипломної<br>(кваліфікаційної) роботи | <b>1,5</b> |       |
| Загальний обсяг вибірових компонент: 22,5 кредитів     |  |            |       |
| <b>ЗАГАЛЬНИЙ ОБСЯГ ОСВІТНЬОЇ ПРОГРАМИ: 90 кредитів</b> |  |            |       |



## 2.2. Структурно-логічна схема освітньої програми



### **3. Форма атестації здобувачів вищої освіти**

Атестація здійснюється у формі публічного захисту кваліфікаційної роботи.

Кваліфікаційна робота повинна передбачати розв'язання складної спеціалізованої задачі або проблеми у соціальній сфері, що супроводжується проведенням досліджень та/або застосуванням інноваційних підходів.

Кваліфікаційна робота не повинна містити академічного плагіату, фабрикації та фальсифікації.

Кваліфікаційна робота має бути оприлюднена на офіційному сайті університету, або факультету, або у репозитарії університету.

Атестація здійснюється відкрито і публічно.

#### 4. Матриця відповідності програмних компетентностей компонентам освітньої програми

|          | ОК<br>ПП-<br>1 | ОК<br>ПП-<br>2 | ОК<br>ПП<br>- 3 | ОК<br>ПП-<br>4 | ОК<br>ПП-<br>5 | ОК<br>ПП-<br>6 | ОК<br>ПП-<br>7 | ОК<br>ПП-<br>8 | ОК<br>ПП-<br>9 | ОК<br>ПП-<br>10 | ОК<br>ПП-<br>11 | ОК<br>ПП-<br>12 | ОК<br>ПП-<br>13 | ОК<br>ПП<br>ВП-<br>01 | ОК<br>ПП<br>ВП-<br>02 |
|----------|----------------|----------------|-----------------|----------------|----------------|----------------|----------------|----------------|----------------|-----------------|-----------------|-----------------|-----------------|-----------------------|-----------------------|
| ІК       | +              | +              | +               | +              | +              | +              | +              | +              | +              | +               | +               | +               | +               | +                     | +                     |
| ЗК<br>01 |                | +              |                 | +              | +              | +              | +              | +              |                | +               | +               | +               | +               | +                     | +                     |
| ЗК<br>02 |                | +              |                 | +              | +              | +              | +              |                | +              | +               |                 |                 | +               | +                     | +                     |
| ЗК<br>03 |                |                | +               | +              | +              | +              | +              | +              | +              | +               | +               |                 | +               | +                     | +                     |
| ЗК<br>04 | +              |                |                 |                |                |                |                | +              |                |                 |                 |                 | +               |                       |                       |
| ЗК<br>05 |                | +              |                 | +              | +              | +              |                |                |                | +               |                 |                 | +               | +                     | +                     |
| ЗК<br>06 |                |                |                 | +              |                | +              | +              | +              |                | +               | +               | +               | +               |                       |                       |
| ЗК<br>07 |                |                | +               |                |                | +              |                | +              |                | +               |                 |                 | +               |                       |                       |
| ЗК<br>08 |                |                | +               | +              |                | +              | +              | +              |                | +               |                 |                 | +               |                       |                       |
| ЗК<br>09 | +              |                | +               |                |                | +              | +              |                | +              | +               |                 |                 | +               |                       |                       |
| ЗК<br>10 |                | +              | +               | +              |                | +              | +              |                | +              | +               |                 |                 | +               | +                     | +                     |
| СК<br>01 |                | +              |                 |                | +              | +              |                | +              |                | +               |                 | +               | +               | +                     | +                     |
| СК<br>02 |                | +              |                 | +              |                | +              | +              | +              | +              | +               | +               | +               | +               |                       |                       |
| СК<br>03 |                |                |                 |                | +              | +              |                |                | +              | +               | +               |                 | +               | +                     | +                     |
| СК<br>04 |                |                | +               | +              | +              | +              | +              |                | +              | +               | +               | +               | +               | +                     | +                     |
| СК<br>05 |                | +              |                 | +              |                | +              | +              |                |                | +               |                 |                 | +               | +                     | +                     |
| СК<br>06 |                |                |                 | +              |                | +              | +              |                |                | +               |                 | +               | +               |                       |                       |
| СК<br>07 |                | +              | +               |                |                | +              |                | +              |                | +               |                 |                 |                 | +                     | +                     |
| СК<br>08 |                |                | +               | +              |                |                | +              |                |                |                 | +               |                 |                 | +                     | +                     |
| СК<br>09 |                |                |                 | +              |                |                |                | +              |                |                 | +               |                 |                 |                       |                       |
| СК<br>10 |                |                |                 | +              |                | +              | +              | +              | +              | +               |                 |                 | +               | +                     | +                     |
| СК<br>11 |                |                |                 | +              |                |                | +              | +              |                |                 | +               | +               | +               | +                     | +                     |
| СК<br>12 |                |                |                 | +              |                | +              | +              | +              |                | +               |                 | +               |                 | +                     | +                     |
| СК<br>13 |                |                | +               | +              | +              |                | +              | +              |                |                 |                 | +               |                 | +                     | +                     |
| СК<br>14 |                |                |                 | +              |                | +              | +              |                |                | +               |                 |                 | +               |                       |                       |
| СК<br>15 |                |                |                 | +              |                | +              | +              |                | +              | +               | +               | +               |                 | +                     | +                     |
| СК<br>16 |                |                |                 |                |                |                |                |                |                |                 |                 | +               |                 |                       |                       |

**5. Матриця забезпечення програмних результатів навчання (ПРН)  
відповідними компонентами освітньої програми**

|        | ОК<br>ПП-<br>1 | ОК<br>ПП-<br>2 | ОК<br>ПП-<br>3 | ОК<br>ПП-<br>4 | ОК<br>ПП-<br>5 | ОК<br>ПП-<br>6 | ОК<br>ПП-<br>7 | ОК<br>ПП-<br>8 | ОК<br>ПП-<br>9 | ОК<br>ПП-<br>10 | ОК<br>ПП-<br>11 | ОК<br>ПП-<br>12 | ОК<br>ПП-<br>13 | ОК<br>ПП<br>ВП-<br>01 | ОК<br>ПП<br>ВП-<br>02 |
|--------|----------------|----------------|----------------|----------------|----------------|----------------|----------------|----------------|----------------|-----------------|-----------------|-----------------|-----------------|-----------------------|-----------------------|
| ПРН 1  | +              | +              | +              |                | +              | +              |                | +              |                | +               | +               |                 | +               | +                     | +                     |
| ПРН 2  |                | +              |                |                | +              | +              |                | +              |                | +               |                 | +               | +               | +                     | +                     |
| ПРН 3  |                | +              |                |                |                | +              |                |                |                | +               |                 |                 | +               | +                     | +                     |
| ПРН 4  |                |                | +              |                |                |                |                | +              |                |                 |                 | +               | +               | +                     | +                     |
| ПРН 5  | +              |                |                |                | +              |                |                | +              |                |                 |                 | +               |                 |                       |                       |
| ПРН 6  |                | +              | +              | +              |                |                | +              | +              |                |                 |                 | +               |                 | +                     | +                     |
| ПРН 7  |                |                |                |                |                | +              |                |                |                | +               |                 |                 | +               |                       |                       |
| ПРН 8  |                |                |                |                |                | +              |                |                | +              | +               |                 |                 | +               |                       |                       |
| ПРН 9  |                |                | +              |                |                |                |                | +              |                |                 |                 |                 |                 |                       |                       |
| ПРН 10 | +              |                |                | +              | +              |                |                |                | +              |                 | +               |                 |                 |                       |                       |
| ПРН 11 |                | +              | +              | +              |                |                |                |                | +              |                 | +               |                 |                 | +                     | +                     |
| ПРН 12 |                | +              |                |                |                | +              |                | +              |                | +               | +               | +               | +               | +                     | +                     |
| ПРН 13 |                | +              |                | +              |                |                | +              | +              | +              |                 | +               |                 |                 |                       |                       |
| ПРН 14 |                |                |                |                |                |                |                |                |                |                 |                 |                 |                 | +                     | +                     |
| ПРН 15 |                |                |                |                |                |                |                | +              |                |                 |                 | +               |                 | +                     | +                     |
| ПРН 16 |                | +              |                | +              |                |                | +              |                |                |                 |                 |                 |                 | +                     | +                     |
| ПРН 17 |                |                | +              | +              |                | +              | +              | +              |                | +               |                 |                 | +               |                       |                       |
| ПРН 18 |                | +              | +              | +              |                |                | +              | +              |                |                 |                 |                 |                 | +                     | +                     |
| ПРН 19 |                |                |                | +              |                | +              | +              |                | +              | +               | +               | +               | +               | +                     | +                     |
| ПРН 20 |                |                |                |                |                |                |                |                |                |                 |                 | +               |                 |                       |                       |

## 6. Опис програми

| Компетентності, якими повинен володіти здобувач  | Програмні результати діяльності                                       | Найменування навчальних дисциплін, практик   |
|--|---|--|
| Обов'язкові освітні компоненти   |   |  |
| ІК, ЗК04, ЗК09   | ПРН1, ПРН5, ПРН10   | Філософія наукового пізнання (англійською мовою)                                       |
| ІК, ЗК01, ЗК02, ЗК05, ЗК10, СК01, СК02, СК05, СК07   | ПРН1, ПРН2, ПРН3, ПРН6, ПРН11, ПРН12, ПРН13, ПРН16, ПРН18             | Цивільний захист (згідно стандарту)  |
| ІК, ЗК03, ЗК07, ЗК08, ЗК09, ЗК10, СК04, СК07, СК08, СК13   | ПРН1, ПРН4, ПРН6, ПРН9, ПРН11, ПРН17, ПРН18                           | Тренінгові технології в соціальній роботі  |
| ІК, ЗК01, ЗК02, ЗК03, ЗК05, ЗК06, ЗК08, ЗК10, СК02, СК04, СК05, СК06, СК08, СК09, СК10, СК11, СК12, СК13, СК14, СК15       | ПРН6, ПРН10, ПРН11, ПРН13, ПРН16, ПРН17, ПРН18, ПРН19                 | Технології соціальної реклами  |
| ІК, ЗК01, ЗК02, ЗК03, ЗК05, СК01, СК03, СК04, СК13   | ПРН1, ПРН2, ПРН5, ПРН10   | Методи соціальної роботи   |
| ІК, ЗК01, ЗК02, ЗК03, ЗК05, ЗК06, ЗК07, ЗК08, ЗК09, ЗК10, СК01, СК02, СК03, СК04, СК05, СК06, СК07, СК10, СК12, СК14, СК15 | ПРН1, ПРН2, ПРН3, ПРН7, ПРН8, ПРН12, ПРН17, ПРН19                     | Соціальне підприємництво   |
| ІК, ЗК01, ЗК02, ЗК03, ЗК06, ЗК08, ЗК09, ЗК10, СК02, СК04, СК05, СК06, СК08, СК10, СК11, СК12, СК13, СК14, СК15             | ПРН6, ПРН13, ПРН16, ПРН17, ПРН18, ПРН19                               | Організація молодіжної роботи  |
| ІК, ЗК01, ЗК03, ЗК04, ЗК06, ЗК07, ЗК08, СК01, СК02, СК07, СК09, СК10, СК11,  | ПРН1, ПРН2, ПРН4, ПРН5, ПРН6, ПРН9, ПРН12, ПРН13, ПРН15, ПРН17, ПРН18 | Світові моделі та стандарти підготовки фахівця з соціальної роботи (англійською мовою) |

|  |  |   |
|--|--|---|
| СК12, СК13   |  |   |
| ІК, ЗК02, ЗК03, ЗК09,<br>ЗК10, СК02,<br>СК03, СК04, СК10,<br>СК15  | ПРН8, ПРН9, ПРН11,<br>ПРН13, ПРН19   | Сучасні стратегії надання<br>соціальних послуг  |
| ІК, ЗК01, ЗК02, ЗК03,<br>ЗК05, ЗК06,<br>ЗК07, ЗК08, ЗК09<br>ЗК10, СК01, СК02,<br>СК03, СК04, СК05,<br>СК06, СК07,<br>СК10, СК12, СК14,<br>СК15 | ПРН1, ПРН2, ПРН3, ПРН7,<br>ПРН8, ПРН12, ПРН17,<br>ПРН19                                | Соціальне проектування та<br>фандрайзинг        |
| ІК, ЗК01, ЗК03, ЗК06,<br>СК02, СК03, СК04,<br>СК08, СК09, СК11,<br>СК15  | ПРН1, ПРН10, ПРН11,<br>ПРН12, ПРН13, ПРН19,  | Технології організації та<br>активізації громад |
| ІК, ЗК01, ЗК06, СК01,<br>СК02, СК04, СК06,<br>СК11, СК12, СК13,<br>СК15, СК16  | ПРН2, ПРН4, ПРН5, ПРН6,<br>ПРН12, ПРН15,<br>ПРН19, ПРН20                               | Соціальна робота в Україні                      |
| ІК, ЗК01, ЗК02, ЗК03,<br>ЗК04, ЗК05, ЗК06,<br>ЗК07, ЗК08, ЗК09,<br>ЗК10, СК01, СК02,<br>СК03, СК04, СК05,<br>СК06, СК10, СК11,<br>СК14         | ПРН1, ПРН2, ПРН3, ПРН4,<br>ПРН7, ПРН8, ПРН12,<br>ПРН17, ПРН19                          | Соціальний менеджмент                           |
| ІК, ЗК01, ЗК02, ЗК03,<br>ЗК05, ЗК10, СК01,<br>СК03, СК04, СК05,<br>СК07, СК08, СК10,<br>СК11, СК12,<br>СК13, СК15                              | ПРН1, ПРН2, ПРН3, ПРН4,<br>ПРН6, ПРН11, ПРН12,<br>ПРН14, ПРН15, ПРН16,<br>ПРН18, ПРН19 | Виробнича практика<br>«Стажерська»              |
| ІК, ЗК01, ЗК02, ЗК03,<br>ЗК05, ЗК10, СК01,<br>СК03, СК04, СК05,<br>СК07, СК08, СК10,<br>СК11, СК12,<br>СК13, СК15                              | ПРН1, ПРН2, ПРН3, ПРН4,<br>ПРН6, ПРН11, ПРН12,<br>ПРН14, ПРН15, ПРН16,<br>ПРН18, ПРН19 | Виробнича практика<br>«Переддипломна»           |

## **7. Перелік нормативних документів, на яких базується освітньо-професійна програма:**

1. Закон України від 01.07.2014 р. No 1556 VII «Про вищу освіту»  
[Режим доступу: <http://zakon5.rada.gov.ua/laws/show/2145> - 19]
2. Закон України від 05.09.2017 р. «Про освіту» – [Режим доступу: <http://zakon5.rada.gov.ua/laws/show/2145> - 19]
3. Постанова Кабінету Міністрів України від 29.04.2015 р. No 266 зі змінами від 16 грудня 2022 р. №1392 «Про затвердження переліку галузей знань і спеціальностей, за якими здійснюється підготовка здобувачіввищої освіти» [Режим доступу: <http://zakon4.rada.gov.ua/laws/show/266> - 2015 - п]
4. Постанова Кабінету Міністрів України від 23.11.2011 р. No 1341 «Про затвердження Національної рамки кваліфікацій» [Режим доступу: <http://zakon4.rada.gov.ua/laws/show/1341> - 2011 - п ]
5. Національний класифікатор України: «Класифікатор професій» ДК 003: 2010ДК 003:2010 [Режим доступу: <http://www.dk003.com> ]
6. Методичні рекомендації щодо розроблення стандартів вищої освіти, затвержені Наказом Міністерства освіти і науки України від 01 червня 2016 р. № 600 (зі змінами) [Електронний ресурс].  
[Режимдоступу: <https://mon.gov.ua/ua/osvita/visha-osvita/naukovo-metodichna-rada-ministerstva-osvitii-nauki-ukrayini/metodichni-rekomendaciyi-vo>]
7. Наказ МОН від 24 квітня 2019 р. «Про затвердження стандарту вищої освіти за спеціальністю 321 « Соціальна робота» для другого (магістерського) рівня вищої освіти [Режим доступу: <https://mon.gov.ua/storage/app/media/vishcha-osvita/zatverdzeni%20standarty/2019/05/06/231-sotsialna-robota-magistr.pdf> ]
8. Лист МОН «Про примірний зразок освітньо-професійної програми для першого (бакалаврського) та другого (магістерського) рівнів» від 28.04.2017р. №1/9-239



9. Наказ МОН від 04 липня 2019р. №1049 «Про затвердження «Соціальний працівник» [Режим доступу: <https://mon.gov.ua/storage/app/media/pto/standarty/2021/01/13/Sotsialnyy%20robitynyk.doc> ]

10. Наказ Міністерства розвитку економіки, торгівлі та сільського господарства від 20 червня 2020р. № 1179 <https://register.nqa.gov.ua/uploads/0/88-1179.pdf>

11. Нормативні документи ЦДУ ім. В. Винниченка [Режим доступу: <https://www.cusu.edu.ua/ua/normatyvni-dokumenty> ]

**РЕЦЕНЗІЯ-ВІДГУК**  
**на освітньо-професійну програму**  
**Соціальна робота (соціальна педагогіка)**  
**для другого рівня вищої освіти галузі знань 23 Соціальна робота**  
**за спеціальністю 231 Соціальна робота**

Освітньо-професійна програма вищої освіти другого рівня Соціальна робота (соціальна педагогіка) впроваджена кафедрою психології та соціальної роботи на Факультеті педагогіки, психології та мистецтв Центральноукраїнського державного університету імені Володимира Винниченка. Освітньо-професійна програма, включена до галузі знань 23 «Соціальна робота» за спеціальністю 231 «Соціальна робота», є системою документів, створених та затверджених університетом згідно з чинними освітніми стандартами та потребами ринку праці.

Структура програми охоплює як обов'язкові, так і вибіркові модулі, а предмети відображають актуальні теми соціальної сфери, соціальної політики та роботи. Головна мета програми - підготовка кваліфікованих фахівців, здатних займатися науковою діяльністю, соціальним проєктуванням та управлінням, і вирішенням складних соціальних проблем. Програма спрямована на надання компетенцій для впровадження соціальних інновацій і ведення досліджень у сфері соціальної роботи.

План і графік навчального процесу, а також перелік дисциплін відповідають логічній структурі освіти та забезпечують відповідність програми вимогам роботодавців та інших зацікавлених сторін (стейкхолдерів).

Директор  
Кропивницького міського  
центру соціальних служб



О.В.Краснокутський

Вх. N 36/04-21  
Від 19.01.24р.



**РЕЦЕНЗІЯ-ВІДГУК**  
**на освітньо-професійну програму**  
**«Соціальна робота. Соціальна педагогіка»**  
**для другого рівня вищої освіти за спеціальністю 231 Соціальна робота**  
**галузі знань 23 Соціальна робота**

Магістерська освітньо-професійна програма «Соціальна робота. (соціальна педагогіка)» на кафедрі психології та соціальної роботи факультету педагогіки, психології та мистецтв Центральноукраїнського державного університету імені Володимира Винниченка є сучасною освітньою ініціативою. Ця освітньо-професійна програма, що відповідає спеціальності 231 «Соціальна робота» галузі знань 23 «Соціальна робота», розроблена з урахуванням останніх трендів та вимог до вищої освіти, особливо в контексті реформування освітніх процесів.

Теоретична база програми охоплює ключові поняття, концепції та принципи соціального розвитку осіб та громад, які використовуються для аналізу соціальних процесів, соціального захисту та підтримки вразливих груп населення.

Методологія програми заснована на передових методах збору, аналізу та інтерпретації даних у соціальній сфері. Освітньо-професійна програма наголошує на практичному значенні навчання, з акцентом на розвиток професійних компетенцій у соціальній роботі.

Освітньо-професійна програма добре відповідає сучасним освітнім стандартам і готує студентів до ефективного вирішення професійних завдань у сфері соціальної роботи та соціальної педагогіки.

Директор  
Кіровоградського  
обласного центру  
соціально-психологічної допомоги



Я.М.Ковальова

Вх. N 37/04-21  
Від 19.01.24р.



**РЕЦЕНЗІЯ**  
**НА ОСВІТНЬО-ПРОФЕСІЙНУ ПРОГРАМУ**  
**«Соціальна робота (соціальна педагогіка)»**

другого (магістерського) рівня вищої освіти за спеціальністю 231 «Соціальна робота»  
галузі знань 23 «Соціальна робота»

Центральноукраїнського державного університету імені Володимира Винниченка

Освітня кваліфікація «Магістр з соціальної роботи»  
за спеціалізацією «Соціальна педагогіка»

Магістерська програма «Соціальна робота (соціальна педагогіка)» кафедри психології та соціальної роботи на факультеті педагогіки, психології та мистецтв Центральноукраїнського державного університету імені Володимира Винниченка, представляє собою глибоко продуману освітню пропозицію, що відповідає сучасним викликам і потребам у сфері соціальної роботи.

Програма зосереджена на забезпеченні комплексного розуміння соціальних процесів, розвитку особистості та громад, підкріплюючи теоретичні знання інтенсивним практичним навчанням. Особлива увага приділяється розвитку вмінь аналізувати соціальні ситуації, планувати та реалізовувати проекти соціальної підтримки та захисту, що є надзвичайно важливим в контексті зростаючих соціальних викликів сучасності.

Методологічний підхід програми включає застосування сучасних дослідницьких методів та технік, що дозволяє здобувачам освіти займатися науковою діяльністю і вносити свій вклад у розвиток теорії та практики соціальної роботи. Випускники програми оснащені необхідними компетенціями для здійснення кваліфікованої допомоги різним групам населення, зокрема вразливим категоріям.

Курсова структура є збалансованою, включаючи як обов'язкові, так і вибіркові дисципліни, що дозволяє студентам спрямувати свій навчальний шлях згідно з професійними інтересами та майбутніми кар'єрними аспіраціями. Програма також підкреслює значення міждисциплінарного підходу, інтегруючи знання з психології, соціальної роботи, соціології та педагогіки.

Науково-педагогічний склад кафедри проявляє високу кваліфікацію та велику зацікавленість у навчальному та професійному розвитку студентів. Викладачі є активними учасниками наукових досліджень та практичних проектів, що забезпечує студентам доступ до новітніх досліджень і розвитку професійних навичок на високому рівні.

Резюмуючи, магістерська освітньо-професійна програма «Соціальна робота (соціальна педагогіка)» Центральноукраїнського державного університету імені Володимира Винниченка є відмінним вибором для тих, хто прагне реалізувати себе у соціальній роботі, здобувши міцну теоретичну підготовку та практичні навички, необхідні для ефективної роботи у цій важливій і динамічній галузі.

**Зовнішній рецензент:**

доктор філософських наук,  
доцент кафедри освітнього і соціокультурного менеджменту  
та соціальної роботи  
Черкаського національного  
університету імені Богдана Хмельницького

Навчача **О.Б. Козломієць**  
науковий інститут  
педагогічної освіти,  
соціальної роботи і  
мистецтва

*Підпис рецензента*  
*засвідчую*

всн 30/04-21  
Вг. 22.04.21





**РЕЦЕНЗІЯ-ВІДГУК  
НА ОСВІТНЬО-ПРОФЕСІЙНУ ПРОГРАМУ  
«Соціальна робота (соціальна педагогіка)»**

другого (магістерського) рівня вищої освіти за спеціальністю 231 «Соціальна робота»  
галузі знань 23 «Соціальна робота»

Центральноукраїнського державного університету імені Володимира Винниченка  
Освітня кваліфікація «Магістр з соціальної роботи»  
за спеціалізацією «Соціальна педагогіка»

Освітньо-професійна програма «Соціальна робота (соціальна педагогіка)» для магістратури у Центральноукраїнському державному університеті імені Володимира Винниченка представляє собою зразковий зліт у сфері підготовки кваліфікованих спеціалістів у галузі соціальної роботи. За своєю структурою та змістом програма відповідає сучасним освітнім вимогам та трендам, які акцентують на комплексному підході до навчання та розвитку соціальних педагогів.

Програма ефективно інтегрує теоретичні знання та практичні навички, акцентуючи на важливості розуміння соціальних процесів, особливостей соціальної роботи та педагогіки у мінливих умовах сучасного суспільства. Особлива увага приділяється методології наукових досліджень та їх практичного застосування для вирішення конкретних соціальних завдань. Це важливо, адже магістранти отримують можливість розробляти власні проекти, спрямовані на поліпшення якості життя вразливих груп населення.

Навчальний план програми ретельно продуманий, з включенням широкого спектру дисциплін, що сприяє глибокому засвоєнню знань. Вибіркові компоненти програми дозволяють студентам спеціалізуватися в обраних аспектах соціальної роботи, що робить освіту гнучкою та адаптованою до індивідуальних потреб і кар'єрних планів.

Викладачі програми відомі своїм високим професіоналізмом та залученістю до наукової роботи у сфері соціальної роботи та педагогіки, що забезпечує студентам доступ до новітніх досліджень та інноваційних практик. Таке середовище сприяє критичному мисленню, науковій цікавості та професійному зростанню.

Враховуючи вищезазначене, освітньо-професійна програма "Соціальна робота (соціальна педагогіка)" є відмінним вибором для тих, хто прагне розвивати свої професійні навички в галузі соціальної роботи та внести значний вклад у розвиток громад та підтримку вразливих верств населення. Програма не лише відповідає академічним стандартам, але й сприяє формуванню глибоких професійних компетенцій, що є ключем до успішної кар'єри в соціальній сфері.

**Зовнішній рецензент:**

**доктор педагогічних наук, професор,  
професор кафедри соціальної роботи  
і менеджменту соціокультурної діяльності,  
керівник Центру післядипломної освіти  
Тернопільського національного педагогічного  
університету імені Володимира Гнатюка**



**Світлана КАЛАУР**

*Вс. 39/04-21  
Від. 22.01.21р.*

*Говорюча Зіє*