



ПРИРОДНИЧО-ГЕОГРАФІЧНІ НАУКИ

Яна БАБІЙЧУК

РЕГІОНАЛЬНІ ОСОБЛИВОСТІ ДЕПРЕСИВНОСТІ (на прикладі Кіровоградської області)

(студентка V курсу природничо-географічного факультету)

Науковий керівник – канд. географічних наук, доцент Л. Л. Семенюк

Нерівномірність соціально-економічного розвитку регіонів у залежності від соціально-географічних, історичних, економічних чинників спостерігається практично в усій країні і на сьогодні є об'єктивною реальністю та важливою закономірністю у розвитку продуктивних сил. Збереження та поглиблення диспропорцій у соціально-економічному розвитку регіонів є надзвичайно важливою проблемою і для України.

Окремі регіони через низку об'єктивних причин не спроможні своїми силами забезпечити сталий і достатній розвиток регіону, що призводить до подальшого порушення соціально-економічної ситуації, наростанню ознак депресивності територій, а отже загострення та накопичення соціальних проблем. В цих умовах важливим завданням регіональної економічної політики держави є вирішення методологічних завдань щодо визначення депресивності територій і на цій основі пошуку та розробки стратегії їх розвитку. Створення політично стабільного суспільства та ефективно функціонуючої економіки неможливі без подолання проблем міжрегіональних відмінностей, ліквідації кризових явищ і відсталості у розвитку окремих територій країни. Основними причинами нерівномірності розвитку регіонів країни є корінна зміна господарських структур, низький рівень галузевої диверсифікації, невідповідність галузевої структури місцевому природно-ресурсному потенціалу, несприятливі демографічні та екологічні тенденції. Найгостріша ситуація склалася у так званих депресивних регіонах, де припинили діяльність районоформуючі галузі, зростає безробіття, зубожіє населення, занепадає соціальна сфера. Розв'язання проблем таких територій є важливим загальнодержавним завданням.

Об'єктом нашого дослідження виступили депресивні території Кіровоградської області, а предметом дослідження є загальні та внутрішньорегіональні особливості депресивних територій Кіровоградської області. Тому метою роботи є визначення регіональних особливостей депресивності Кіровоградської області.

Основні завдання статті полягають в: аналізі законодавчої бази щодо депресивних територій; визначення критеріїв виділення депресивних територій; визначенні динаміки та територіальних відмінностей у розвитку регіонів Кіровоградської області; виявленні депресивних територій Кіровоградської області та пошуку шляхів їх підтримки.

Дослідження ґрунтується на використанні як загальнонаукових, так і спеціальних методів. Були використані такі методи: аналізу, синтезу, порівняння, співставлення, системного підходу, рейтингового аналізу, статистичний, оцінювальний, картографічний, порівняльно – географічний, районування, класифікації і типізації.

Стрімкі зміни у структурі економіки, які відбувалися під впливом процесів глобалізації, розвиток наукомістких виробництв і криза традиційних галузей промисловості суттєво позначилися на регіональних пропорціях та призвели до виникнення депресивних територій, рівень розвитку яких за всіма важливими економічними та соціальними показниками найвищий серед територій відповідного типу. За таких умов державне регулювання розвитку депресивних територій потребує належного законодавчого забезпечення. Встановлення правових норм – необхідний і, разом із цим, визначальний компонент ефективного державного регулювання [2].

За останні роки в Україні прийнято низку законодавчих актів, у яких виписані загальні економіко-правові та управлінські аспекти реформування розвитку проблемних територій.

Ключові правові акти: 2001 р. «Концепція державної регіональної політики»; 2003 рік Постанова Верховної Ради «Щодо стану та перспективи депресивних регіонів, міст та селищ України»; Постанова Верховної Ради «Державна стратегія регіонального розвитку на період до 2015 р.»; 2005 – 2006 р. Закон України «Про стимулювання розвитку регіонів» та інші [3].

Законодавство визначило показники розвитку території за якими вона може бути визнана депресивною:

- Для регіонів депресивність визначається за:



- показниками середньої ВДВ (ВРП з 2005 р.) на одну особу за останні 5 років (найменші)
- **Для промислових районів (за останні 3 роки)**
 - показники рівня безробіття (найвищі),
 - частка зайнятості у промисловості (найвища),
 - обсяг промислового виробництва (реалізованої промислової продукції з 2005 р.) на одну особу наявного населення (найнижчий)
 - середньомісячна заробітна плата (найнижча)
- **Для сільських районів** виділені наступні показники (за останні 3 роки):
 - щільність сільського населення (найнижча)
 - природний приріст населення (найнижчий)
 - частка зайнятих у сільському господарстві за останні 3 роки (найвища)
 - обсяг виробленої с/г продукції (реалізованої с/г продукції з 2005 р.) на одну особу наявного населення (найнижчий)
 - Середньомісячна ЗП (найнижча)
- **Для міст обласного значення (за останні 3 роки)**
 - показники рівня безробіття (у т.ч. довготривалого) – найвищі;
 - середньомісячна ЗП (найнижча) [5].

Важливе значення при дослідженні депресивності регіонів має відбір показників, використання яких дозволило б провести належне обґрунтування територій з економічними, екологічними та соціальними негараздами, зосередити увагу на розв'язанні найневідкладніших завдань. В Кіровоградській області нагромаджується велика статистична інформація, яка може використовуватися при дослідженнях депресивності. При відборі показників слід враховувати, щоб використана інформація забезпечувала всебічну оцінку депресивності, дозволяла виявити найсуттєвіші явища і процеси, була об'єктивною і нагромаджувалась протягом досить тривалого часу. Остання обставина набуває принципового значення, оскільки дозволяє вивчати процес у динаміці, виявляти певні часові тенденції й закономірності.

Нижче наведено декілька прикладів, які ілюструють наявність депресивних тенденцій на території Кіровоградської області.

Проаналізувавши один найголовніших показників, який вказує на депресивність території - валовий регіональний продукт (до 2004 року – обсяг валової доданої вартості) на одну особу в Кіровоградській області за останні 5 років, можна виявити тенденцію до скорочення валового регіонального продукту (таблиця 1.). Так, у 2004 та 2005 році Кіровоградська область посідала 21 місце серед областей України (частка регіону в Україні – 1,6%), а у 2006 та 2007 частка регіону в Україні скоротилася (2006 рік – 1,5 %, 2007 рік – 1,4%) і Кіровоградська область посіла 22 місце серед областей України (рис.1.).

Таблиця 1.

Валовий регіональний продукт Кіровоградської області

	У фактичних цінах			У порівняльних цінах, відсотків до попереднього року		
	Усього, грн.	млн.	На одну особу, грн.	Частка регіону в Україні, відсотків	усього	На одну особу
2004	5594		5122	1,6	118,9	120,7
2005	6877		6394	1,6	102,4	104
2006	8187		7723	1,5	105,1	106,7
2007	9989		9546	1,4	97,9	99,1

Також було проаналізовано коефіцієнт природного приросту населення Кіровоградської області за останні 3 роки, і він становив у 2006 та у 2007 році - -8,8%, у 2008 році - - 8,4% (Україна 2007 рік - - 6,2%, 2008 рік - -5,3%). У розрізі міст і районів цей показник за 2008 рік по всіх районах області залишається від'ємним і коливається від -13,8% в Онуфріївському та -13,0% у Вільшанському районах до -4,5% в м. Кіровограді. За 2008 рік скорочення чисельності населення області за рахунок природного руху становить 8734 особи. В області спостерігається позитивна тенденція до уповільнення природного скорочення з 8,4 до 6,5 особи на 1000 жителів [4].

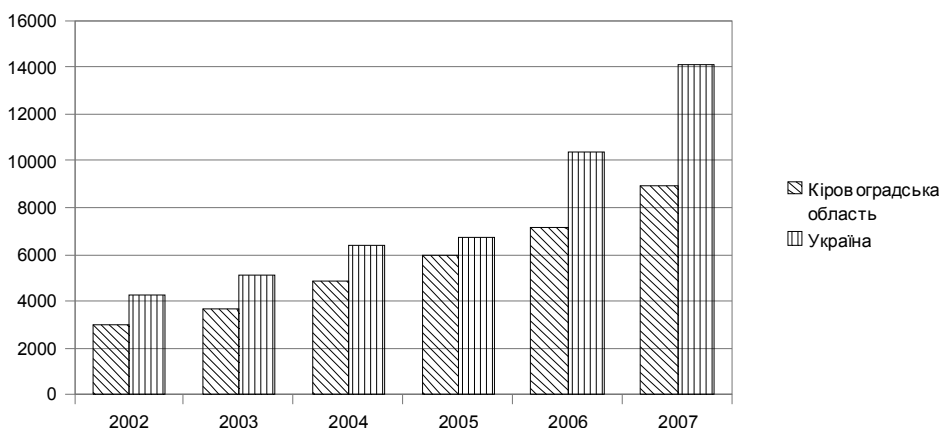


Рис.1. Валова додана вартість на одну особу (у фактичних цінах).

Аналогічні дослідження нами були проведені по всім показникам, які були визначені законодавством. Таким чином, за основними показниками Кіровоградська область належить до депресивних регіонів. А визначення внутрішньорегіональних особливостей депресивності є подальшим завданням нашої наукової роботи.

З метою стимулювання розвитку депресивних територій у їх межах можуть здійснюватися цільове спрямування державних капітальних вкладень у розвиток виробничої, комунікаційної та соціальної інфраструктури, надання державної підтримки, у тому числі фінансової, малим підприємствам, сприяння формуванню об'єктів інфраструктури розвитку підприємництва, спрямування міжнародної технічної допомоги на розв'язання актуальних соціально-економічних та екологічних проблем.

Після укладання угоди щодо регіонального розвитку має бути розроблена програма подолання стану депресивності території, аналіз причин депресивного стану; заходи центральних та місцевих органів виконавчої влади, органів місцевого самоврядування щодо подолання стану депресивності території, строк їх здійснення, обсяги фінансування з державного, місцевих бюджетів та інших джерел, передбачених законодавством; порядок здійснення моніторингу виконання програми, показники розвитку, за якими визначатимуться результати її виконання; загальну оцінку очікуваної соціально-економічної ефективності реалізації програми [1].

Також державними законодавчими актами визначено заходи по стимулюванню розвитку депресивних територій:

- 0,2 відсотка дохідної частини державного бюджету за відповідний період;
- сприяння зайнятості населення, забезпечення цільового фінансування програм перекваліфікації та професійного розвитку трудових ресурсів, стимулювання трудової міграції;
- удосконалення соціальної сфери, зокрема житлового будівництва, охорони здоров'я та охорони довкілля [5].

Перспектива подальших наукових розвідок полягає у дослідженні: взаємовідносин центральних органів влади з місцевими органами влади щодо реалізації Закону України «Про стимулювання розвитку регіонів» та інших напрямів здійснення активної регіональної політики, моніторингу соціально-економічної ситуації адміністративно-територіальних одиниць, для подальшої роботи із скорочення диспропорцій у їх розвитку, впровадження програм регіонального розвитку, забезпечення фінансовими ресурсами програм соціально-економічного розвитку регіонів, що потребує додаткового аналізу.

БІБЛІОГРАФІЯ

1. Заставний Ф. Д. Проблеми депресивності в Україні (соціально-економічні, екологічні, демографічні) / Ф. Д. Заставний. – Львів, 2006. – 348 с.
2. Заставний Ф. Д. Депресивні регіони, поселення й галузі економіки України: проблеми, оцінка, прогнози / Ф. Д. Заставний // Географія та основи економіки в школі. – 2004. - №6. – С. 24 – 29
3. Збарашук О. В. Організаційно-правові засади підтримки депресивних територій в Україні / О. В. Збарашук // Актуальні проблеми державного управління : зб. Наук. Пр. ОРДУ. – Одеса, 2006. – Вип. 2 (26). – С. 244 – 249
4. Статистичний щорічник Кіровоградської області за 2008 рік / Головне управління статистики у Кіровоградській області. Заг. керівництво Н. П. Моторної. – Кіровоград, 2009. – 484 с.
5. Закон України «Про стимулювання розвитку регіонів» від 25 червня 2009 року № 1562 – VI / Відомості Верховної Ради України. www.rada.gov.ua.



Дмитро ГУРБА

КРИТИЧНИЙ АНАЛІЗ ПОНЯТІЙНО-ТЕРМІНОЛОГІЧНОГО АПАРАТУ ТА ДОСЛІДЖЕННЯ ПАДИННИХ ЛАНДШАФТНИХ КОМПЛЕКСІВ УКРАЇНИ*(студент V курсу природничо-географічного факультету)**Науковий керівник – доктор географічних наук, професор А.І. Кривульченко*

Рівнинна частина території України характеризується значним різноманіттям форм рельєфу, специфічними серед них є відносно невеликі за розмірами округлі улоговини. Особливо яскравий прояв вони мають у сухостеповому Причорномор'ї та Приазов'ї на широких вододільних рівнинах з потужними шарами лесових відкладів. Найбільш широко вони представлені у межиріччі Південного Бугу-Великого Утлюка, проте такі улоговини, але найбільш дрібні, неглибокі часто зустрічаються і в інших регіонах країни на терасах річок, наприклад, у межиріччі Тясмина-Дніпра.

Найбільш ґрунтовний аналіз народних географічних термінів щодо таких утворень був зроблений Е. М. Мурзаєвим [4]. Автор наводить такі народні географічні терміни як: **западина** («степове блюдце; полога котловина, як правило, округла або овальна, у степовій або лісостеповій зонах»), **пад** («кругла плоска котловина, лиман, степове блюдце, куди стікають дощові та снігові води»), **падина** («замкнуте плоске пониження, куди стікають атмосферні опади...»), **под** («плоска степова западина; замкнуте пониження, круглої або овальної форми, в якій може знаходитись тимчасове озерце»), **поди** («великі просядкові утворення у Причорноморських степах, ...навесні заповнюються талими сніговими водами...»), **під** («рівнина у неглибокій западині»), **блюдце** («плоскі, дрібні округлі заглибини з чітко окресленими краями; западинка на рівнині, інколи з озерцями, болотами або тимчасовим скупченням води»). Е. М. Мурзаєв також подає й інші, близькі до цих понять терміни, а саме: **аласи** («плоскі неглибокі западини»), **ашики** («лиманні зниження з суглинково-піщаними ґрунтами з добре розвинутим рослинним покривом»), **песи** («низини, плоскі западини»), **саги** («...котловинка, западина у дніпровських пісках...»), **чали** («плоскі замкнуті котловини; улоговина, що малопримітна у рельєфі, різних розмірів, округла, продовгувата, лопатева, з лучною та солончаковою рослинністю...»), **яндови** («западина, невелика котловина»).

Детальний аналіз вивчення западинних форм рельєфу був здійснений І. І. Молодих [3]. Дослідник у вивченні даних утворень виділив наступні основні етапи:

1. 1870 – 1935 роки. Дослідження носили переважно описовий характер, багато уявлень цього етапу були сформовані як наукові припущення;

2. 1935 – 1950 роки. Вивчення форм мікрорельєфу проводилося у процесі здійснення загальних геолого-геоморфологічних та інженерно-геологічних робіт або з метою вивчення їх морфологічних особливостей;

3. 1950 р. – 1982 р. В процесі регіональних робіт та інженерно-геологічних пошуків приділялася певна увага дослідженню подів та степових блюдець. Вони досліджувалися не тільки як складова сучасного ландшафту, а й з позиції комплексного аналізу їх особливостей як природних систем.

В контексті історії дослідження западинних форм рельєфу України автором [3] були дослідженні різні варіанти їх формування, головними з яких є:

- уявлення, які не знайшли в подальшому широкого визнання (це ідеї про котловини видування і вплив еолових процесів на ґрунти, утворення при закладанні степових блюдець в місцях розмиву корінних порід, виникнення западин в лесовому покриві завдяки вилугуванню солей);

4. уявлення про генезис подів внаслідок відмирання лиманів Сивашу і давніх пізньоплейстоценових басейнів, еволюції гідрографічної мережі і відмирання пра-Дніпра, відмирання давньої гідрографічної мережі, існування озерно-болотних умов для западин Інгулецької зрошувальної системи;

5. уявлення, в яких враховувались роль поверхні корінного субстрату та доантропогенної гідрографічної мережі; уявлення, при яких поди Чонгарського півострова являли собою залишки водойм лиманного типу, а сучасні форми мікрорельєфу в північній і центральній частинах України виникли завдяки наявності блюдець, улоговин і западин, що залишилися після відступу льодовика;

6. уявлення, що пояснюють утворення блюдецьподібних понижень просядковими деформаціями лесових порід, а також внаслідок хімічної та механічної суфозії в лесах і підстилаючих пісках;

7. роботи, в яких западинні форми рельєфу пов'язуються з давніми лійками карстового, суфозійного й ерозійного походження;



8. уявлення, в яких дані форми мікрорельєфу є результатом взаємодії декількох чинників регіонально-геологічного і тектонічного напрямів: карст і суфозія в покривній товщі; карст, тектонічна тріщинуватість і розломи; карст в корінних породах, просадочність лесів або карст і суфозійні процеси в товщі пісків покривного залягання по зонах і перетинах тріщин;

9. уявлення, за якими оглеєні різновиди лесових товщ розглядаються у вигляді окремої категорії, – гідрометаморфічних порід (Л.А. Лепікаш);

10. уявлення про кріогенну природу дрібнозападинного рельєфу (І.Г. Підоплічко, А.А. Величко, О.П. Качуріна та інші), проте до 1978 року на території України спеціальних досліджень та узагальнень в цьому плані не проводилось.

І.І. Молодих [3] був зроблений значний внесок у дослідженні замкнутих улоговин, особливо з огляду на їх кріогенну природу. У сфері розгляду цих утворень автором аналізувалися наступні наукові терміни: **западни** (замкнуті морфоскульптури або западинні морфоскульптури), - зокрема **степові блюдця** («обмежені за розмірами, - десятки, подекуди сотні квадратних метрів, замкнуті пониззя. У лесовому покриві часто виділяються сотовидним полігональним розміщенням») та **поди** («неглибокі замкнуті пониззя, площа яких становить сотні і тисячі квадратних метрів. Грунто-підгрунтя подів, як правило, сильно зволожені»). Деталізуючи розгляд таких утворень в контексті їх термокарстового та субтермокарстового генезису на фоні раніше існуючих перигляціальних умов четвертинного часу, автор також вводить у сферу наукового розгляду такі поняття як **«степові блюдця у вигляді мікрорельєфу»**, **«спорадичні степові блюдця»**, **«блюдця спорадичного поширення»**, **«поди (ембріональні аласи)»**, **«спорадичні западини»**, **«западинний мікрорельєф»**, **«полігональний мікрорельєф»**, **«викопні гомогенні поди»**. В якості народних географічних термінів, що застосовуються на півдні України, автор згадує про пади та чапли.

Не дивлячись на акцентування у походженні замкнутих улоговин термокарстових процесів, все ж І.І. Молодих не відкидав полігенетичний характер утворення таких форм рельєфу.

Грунтовні багаторічні дослідження замкнутих улоговин були здійснені А.І. Кривульченко (1977-2003 рр.). Враховуючи різноманіття морфологічних, генетичних та інших особливостей таких форм рельєфу, автором вперше було запропоновано (1980) їх розглядати не лише в якості форм рельєфу, але і як ландшафтні комплекси (геокомплекси), геосистеми. З огляду на вже зазначені риси, а також неоднозначність розуміння таких утворень, цим же дослідником було запропоновано (2003, 2005) об'єднати їх під загальним народним поняттям «падини», з відповідним введенням у науковий обіг поняття «падинні ландшафтні комплекси» і наступною його дефініцією, - «відносно невеликі за розмірами (до 20 км по великій осі) замкнені або майже замкнені округлі депресії рівнинних територій з глейовими, часто осолоділими, подекуди солончаковими ґрунтами в межах плоских або слабобвгнутих дниць». Це поняття використовується і в інших географічних та лінгвістичних джерелах. У російсько-англійському словнику загальногеографічних термінів (L. Dadly Stamp, 1976) поняття "padiny" означає "зниження у сухому степу, де накопичуються снігові, дощові й талі води, сприяючи утворенню ґрунтового гумусу». Отже, поняття „падина” виступає як родове по відношенню до поняття „під” та суміжних з ним понять. Воно більш однозначне, ніж родове поняття ”западинний мікрорельєф”. В контексті розгляду падинних ландшафтних комплексів автором вперше сформовано їх типологію, де знайшли своє місце такі форми рельєфу як степові блюдця, субподи, поди, подолимани, шороподібні падини, саги («невеликі за розмірами ландшафтні комплекси, які сформувалися в дефляційних депресіях піщаних арен Олешківських пісків») та давньофлювіальні падини.

Окрім цього, А.І. Кривульченко (2005) був здійснений глибокий аналіз особливостей формування западинних форм рельєфу, у зв'язку з чим автором було розроблено матрицю полігенетичності падинних ландшафтних комплексів та представлено для території сухостепового Причорномор'я та Приазов'я палеогеографічний аналіз їх розвитку у пліоцен-голоценовий час. У результаті спеціальних досліджень А.І. Кривульченко, вслід за І.І. Молодих, розглянув поди і степові блюдця не лише як сучасні форми рельєфу, але і як викопні утворення, що приурочені до певних складових стратиграфічного розрізу пліоцен-голоцену. Комплексний підхід до розгляду падинних форм рельєфу дозволив А.І. Кривульченку вперше сформувати систематику таких ландшафтних комплексів на рівні урочищ.

Отже, на початок ХХІ століття, падинні ландшафтні комплекси України особливо добре вивчені з геолого-геоморфологічної, гідрологічної, ґрунтово-меліоративної (в тому числі галогеохімічної), геоботанічної точок зору. Дещо менш ґрунтовнішими були дослідження їх морфологічних особливостей, у зв'язку з чим для найбільш репрезентативних подів України автором даної статті з'ясовані їх головні параметри (табл. 1). Ще гірше досліджені мікрокліматичні та гідрографо-гідронімічні особливості падинних ландшафтних комплексів. Відсутні для цих геокомплексів і узагальнюючі роботи щодо їх антропогенної трансформації.

На окрему увагу, щодо стратегії досліджень таких геокомплексів, заслуговує питання ландшафтних досліджень. На даний час, завдяки А.І. Кривульченку, падинні геокомплекси досить ґрунтовно вивчені для сухостепової частини Причорномор'я та Приазов'я, для інших регіонів України, навіть там де поширені поди значних розмірів, такі дослідження не проводилися і це не дивлячись на досить значну наявність фактичного матеріалу, який був отриманий у процесі геокомпонентних досліджень.



Таблиця 1.

Головні параметри найбільш репрезентативних подів України

№ пп	Найменування	Адм.-територ. положення	Головні параметри (протяжність малої та великої осей, абс. відм. днища та привододільної бровки, глибина рівня залягання ґрунтових вод)	Підзона	Генетичні фактори-процеси (згідно матриці А.І. Кривульченка, 2005)
1	Агайманський	Херсонська область, - Іванівський та Новотроїцький райони	14x8 км; абс. відм. днища та привододільної бровки: 27, 32-40 м; РГВ — 35 м.	Екотон від середньо-степової до сухостепової підзон	Суфозійно-просадкові, кріогенні, карстові
2	Домузлинський	Херсонська область, - Іванівський та Генічеський райони, Запорізька область, - Якимівський район	13x9 км; абс. відм. днища та привододільної бровки: 26, 31 м; РГВ — 26 м.	Сухостепова підзона	Суфозійно-просадкові, кріогенні, карстові
3	Чорна Долина	Херсонська область, - Каховський район	9x6,5 км; абс. відм. днища та привододільної бровки: 35, 37-40 м; РГВ — 26 м.	Сухостепова підзона	Суфозійно-просадкові, кріогенні, карстові
4	Петрівський	Херсонська область, - Ново-троїцький та Генічеський райони	11x6 км; абс. відм. днища та привододільної бровки: 12, 25-27 м; РГВ — 2-5 м.	Сухостепова підзона	Суфозійно-просадкові, кріогенні, карстові
5	Сиваський	Херсонська область, - Новотроїцький район	10x5 км; абс. відм. днища та привододільної бровки: 3-5, 20-25 м; РГВ — 2-3 м.	Сухостепова підзона	Суфозійно-просадкові, кріогенні, карстові
6	Генічеський	Херсонська область, - Генічеський район	6x5 км; абс. відм. днища та привододільної бровки: 7,5, 10-18 м; РГВ — 10 м.	Сухостепова підзона	Суфозійно-просадкові, кріогенні, карстові
7	Чонгарський	Херсонська область, - Генічеський район	9x3 км; абс. відм. днища та привододільної бровки: 2, 3-15 м; РГВ — 2-5 м.	Сухостепова підзона	Суфозійно-просадкові, кріогенні, карстові, таласогенні
8	Тимошівський	Запорізька область, - Михайлівський та Веселівський райони	12x8 км; абс. відм. днища та привододільної бровки: 69,71 м; РГВ — 35 м.	Середньо-степова підзона	Суфозійно-просадкові, кріогенні, карстові



БІБЛІОГРАФІЯ

1. Кривульченко А.И. Западинные геосистемы междуречья Днепр – Молочная // Региональные особенности подов и западного микрорельефа Украины: Препр. / АН Украины. Ин-т геологических наук; 80-10. – К.: 1980. – С. 8-10.
2. Кривульченко А.И. Сухі степи Причорномор'я та Приазов'я: ландшафти, галогеохімія ґрунто-підґрунтя / Анатолій Іванович Кривульченко. – К.: Гідромакс, 2005. – 345 с.
3. Молодых И.И. Ґрунти подов и степних блюдец субарзального покрыва Украины (гидрогеологические и инженерно-геологические особенности) / Иннокентий Иванович Молодых. – К.: Наукова думка, 1982. – 160 с.
4. Мурзаев Э.М. Словарь народных географических терминов / Эдуард Макарович Мурзаев. - М.: Мысль, 1984. – 653 с.

Тетяна ЗАДЕРЕЙ

ВОДОЗАБЕЗПЕЧЕННЯ КІРОВОГРАДЩИНИ
ЯК ОДНА З ГЕОЕКОЛОГІЧНИХ ПРОБЛЕМ*(студентка V курсу природничо-географічного факультету)**Науковий керівник – канд.географ.наук, доцент Гелевера О.Ф.*

У сучасній науці і практиці є кілька визначень поняття “водні об’єкти”. В самому широкому значенні під водними об’єктами розуміють усі води нашої планети, тобто води поверхневого і підземного стоку, ґрунтові і підземні води, води льодовиків і постійно залягаючих снігів, океанічні, морські й атмосферні води, води штучних водних об’єктів [4].

Під водними ресурсами мають на увазі придатні для використання запаси поверхневих і підземних вод будь-якої території. Це в основному прісні води — води річок, озер, водосховищ, льодовиків, ґрунтові і підземні води тому що вони є одним з основних природних компонентів життя людей і задоволення потреб різних галузей господарства [3].

За період свого існування людство накопичувало знання про водні об’єкти. Перші описи Нижнього Дніпра до порогів були зроблені в V ст. до н.е. Геродотом; починаючи з XII ст. описи водних шляхів наводилися в давньоруських літописах. Основоположником гідрології в Україні був академік АН України Є.В.Оппоків (1869-1937), праці якого мають великий науковий та практичний інтерес. Зокрема, ним дана оцінка гідрологічної ролі боліт і можливого впливу осушення боліт на режим судноплавних річок; досліджений режим стоку в басейні Дніпра та залежність висоти рівнів води у річках від атмосферних опадів (з метою прогнозування рівнів). Також питанням дослідження водних об’єктів в межах Кіровоградщини займалися: Вишневський В.І., Лемківський С.С., Ободовський О.Г, Алтухов М.І. [4].

Метою статті є дослідження водних ресурсів в межах Кіровоградщини.

Основними завданнями є: ознайомлення з історією досліджень водних ресурсів Кіровоградської області; дати коротку характеристику водних об’єктів; з погляду їх використання для водозабезпечення; дослідження сучасного стану гідроекологічних проблем в регіоні, з’ясування основних шляхів їх вирішення.

Водні об’єкти Кіровоградської області представлені річками, водосховищами, ставками, болотами та озерами. Річки області належать до басейнів Дніпра і Південного Бугу, що несуть свої води у Чорне море. Усього в області 438 річок загальною довжиною 5558 км. З них довжину понад 10 км мають 120 річок, понад 25 км – 45 річок. Є ще 1074 малих річки і струмки, загальною довжиною 2595 км. За кількістю рік довжиною більше 10 км, Кіровоградська область (серед областей України) знаходиться на 5 місці [4, 5]

На північно-східних околицях області протікає Дніпро (його основні притоки – Цибульник, Тясмин та Інгулець), на південному заході - Південний Буг (більшість річок області є його притоками: Синюха, Синиця, Ятрань, Циганка, Сухий Ташлик та інші).

На північному сході область омивають Кременчуцьке та Дніпродзержинське водосховища. У межах області створено багато водосховищ місцевого значення (Іскрівське, Новоархангельське, Червонохутірське, Гайворонське, Тернівське, Кіровоградське, Олександрійське, Інгуло-Кам’янське). Також повсюдно поширені численні ставки, які використовуються в господарських цілях. Функціонує водогін “Дніпро-Кіровоград”, який є основним джерелом водопостачання Кіровограду, Знам’янки, Олександрії.

Річки Кіровоградщини відносяться до рівнинного типу, мають широкі долини, які звужуються в місцях виходу кристалічних порід. Густина річкової сітки на заході – 0,31-0,38 км/км², на південному сході – 0,20-0,23 км/км². Мінералізація вод рік області не перевищує 0,4 г/л, але в маловодні роки, вона значно зростає. За хімічним складом води річок частіше гідрокарбонатні, рідше гідрокарбонатно-сульфатні [5].

Серед областей України область має найменші запаси прогнозованих природних підземних вод (430,5млн.куб.м/рік). За кількістю експлуатаційних підземних вод вона знаходиться на 23 місці [3].

Живлення водойм відбувається за рахунок підземних вод (особливо у маловодні періоди), а також за рахунок талих (навесні) і дощових вод (в осінньо-літній період).

Водні ресурси області формуються за рахунок транзиту вод по Дніпру, Південному Бугу, їх притоках з Черкаської та Вінницької областей, місцевого стоку в межах області та експлуатаційних запасів підземних



вод. Середньобогаторічний транзит вод становить по Дніпру близько 45400 млн. куб. м і по р. Південний Буг 1900 млн. куб. м. Місцеві водні ресурси (поверхневі і підземні) становлять 1110 млн. куб. м. Транзитні води р. Дніпро і р. Південний Буг сконцентровані на крайніх північно-східному та південно-західному кордонах області невеликими ділянками, що обмежує їх використання в найбільш розвинених промислових центрах і сільськогосподарських районах. Через це збільшення доступних для використання водних ресурсів здійснюється системою ставків і водосховищ. Вона, представлена в області 2269 об'єктами із загальною площею водної поверхні 25628 га. Регулювання використання водних ресурсів здійснено також за допомогою перекидання води водогоном «Дніпро — Кіровоград» в обсязі 41,9 млн. куб. м на рік. Магістральний водогін довжиною 120 км в одну нитку від Кременчуцького водосховища до Кіровограда являє собою комплекс гідротехнічних споруд, який включає в себе сифонні водозабори, насосні станції, відстійники, фільтри, реагентне господарство, електричні мережі та підстанції, трубопроводи загальною довжиною 240 км, дюкерні переходи та допоміжні споруди.

Централізованим водопостачанням забезпечені всі міста обласного підпорядкування: Кіровоград – 88,6 %, Світловодськ – 81,3 %, Знам'янка – 76,8 % Олександрія – 76,5 % від загальної чисельності населення.

Впродовж I півріччя 2009 року водокористувачами області забрано 71,68 млн. куб. м води, що на 10 відсотків менше ніж за відповідний період 2008 року, що в першу чергу пов'язане зі спадом виробництва в промисловості. Використано води: -промисловістю 7,2 млн. куб. м води; сільським господарством - 2,7 млн. куб. м; комунальною галуззю — 10,9 млн. куб. м.

Аналізуючи дані статистичної звітності [Рис.1], можна зробити висновок, що за останні роки об'єм спожитої води мешканцями міста значно скоротився. Починаючи з 2000 року спостерігаються досить різкі зміни. У порівнянні з 1995 роком у 2008 році кількість спожитої води зменшилась майже у чотири рази. Така тенденція пов'язана в першу чергу з недосконалою системою водопостачання та із значним скороченням виробництва.

Кіровоградська область є одним із найменш забезпечених місцевими водними ресурсами регіонів держави. Їх запаси майже вдвічі менше ніж у середньому по Україні. Вони становлять 3,3 дм^3 /добу на душу населення. Її гідрогеологічні умови малосприятливі для формування запасів підземних вод, так як область розташована в зоні Українського кристалічного масиву. Це є причиною того, що близько 30 % пробурених свердловин безводні, інші мають низькі дебети, що дає можливість забезпечувати в основному лише потреби сільськогосподарського виробництва.

Однією з найважливіших проблем в області залишається охорона поверхневих і підземних вод від забруднення. Вона викликана значною диспропорцією між потужностями водозабірних і каналізаційних споруд, надмірною зношеністю очисних споруд каналізації та каналізаційних мереж. Незважаючи на суттєве зменшення об'ємів скидів зворотних вод очисними спорудами м.Кіровограда рівень забруднення водних екосистем значно зріс.

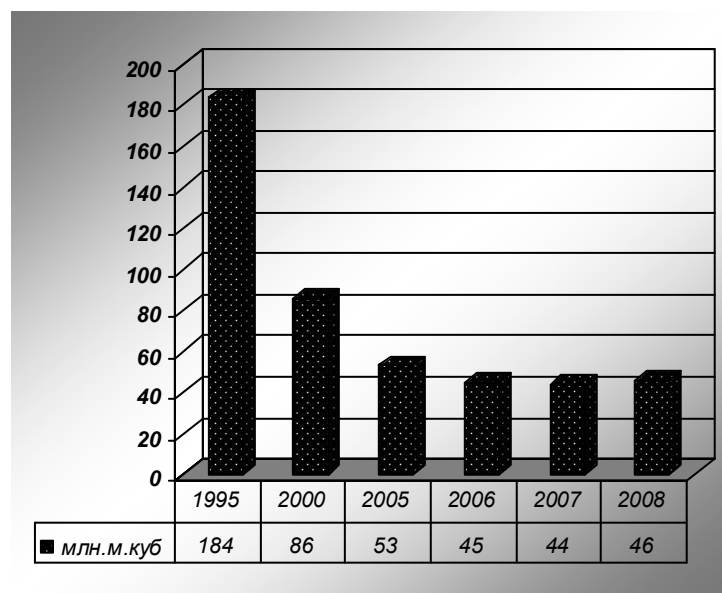


Рис.1 Кількість спожитої води жителями м. Кіровоград (1995-2008)



В м. Кіровограді каналізаційні очисні споруди перевантажені в 1,4-1,6 рази. Їх будівництво призупинено і законсервовано. Значна частина каналізаційних мереж замортована, що зумовлює на них велику кількість поривів і втрат неочищених стічних вод, приводить до наднормативного забруднення р. Інгул і може викликати забруднення Софіївського водосховища, яке забезпечує частину населення сусідньої Миколаївської області питною водою [3].

Неефективно працюють очисні споруди також в м. Олександрії, хоча обсяги надходження стічних вод дещо зменшилися. Напірний колектор до очисних споруд прокладений в одну нитку. Через відсутність коштів ці проблеми довгий час не розв'язуються. Скид з цих споруд недостатньо очищених стічних вод міста Олександрії потенційно загрожує забрудненню джерел питного водопостачання міст Кривий Ріг і Жовті Води Дніпропетровської області [2].

Потребує свого вирішення в області і проблема водозабезпечення якісною водою та каналізування населених пунктів, особливо сіл. Із 1023 сіл області системи водопостачання є лише в 271 або в 26,5 %. Каналізаційні мережі споруджені лише в 0,49 відсотках сіл. Близько 21% водопровідних мереж перебуває в аварійному стані, четверта частина каналізаційних мереж амортизовано.

Враховуючи, що забезпечення населення якісною питною водою є одним із компонентів екологічної безпеки, розроблена і затверджена «Програма екологічного оздоровлення басейну Дніпра та поліпшення якості питної води Кіровоградської області»

В області постійно триває загроза підтоплення і руйнування житлового фонду під час пропуску паводку на р. Інгул. Розроблено протипаводкові заходи, але здійснення їх у верхів'ї Інгулу не проводиться через відсутність коштів.

На сьогоднішній стан річки Інгулець є найбільшою екологічною проблемою в басейні Дніпра. Інтенсивне землеробство, уранова та гірничорудна промисловість, зростання кількості об'єктів металургійної та хімічної галузі в її басейні призвели до замулення та забруднення річки. Вода має високу природну мінералізацію, якість якої внаслідок скидів високомінералізованих вод з хвостосховищ гірничорудних підприємств Кривбасу та зворотних вод комунальних підприємств Миколаївської, Кіровоградської, Дніпропетровської та Херсонської областей, постійно погіршується [1].

Найбільшими забруднювачами поверхневих вод області є комунальні підприємства «Кіровоградводоканал» і «Олександрія-водоканал». Їхні скиди недостатньо очищених стоків складають 52,7% від загального обсягу по області. Комунальне підприємство «Кіровоградводоканал», яке включене до переліку 100 найбільших забруднювачів довкілля України, проводить заходи по добудові очисних споруд, налагодженню їх роботи.

Питання, які потребують першочергового вирішення:

- будівництво споруд попереднього очищення стоків безпосередньо на підприємствах з впровадженням ефективних сучасних технологій;
- припинення скиду зворотних вод зі старих біоставків;
- введення другої черги очисних споруд КП «Кіровоградводоканал»;
- очищення зливових вод обласного центру.

Отже, Кіровоградська область є одним із найменш забезпечених місцевими водними ресурсами регіонів. Однією з найважливіших проблем залишається охорона поверхневих і підземних вод від забруднення. Вона викликана значною диспропорцією між потужностями водозабірних і каналізаційних споруд, надмірною зношеністю очисних споруд каналізації та каналізаційних мереж. Найбільш забрудненою річкою області залишається одна з найважливіших водних артерій Кіровоградщини – Інгул. Потребує вирішення в області і проблема водозабезпечення якісною водою. Населення 25 населених пунктів південних районів області користується привізною водою, 70% населення використовує воду з колодязів, якість якої у більшості випадків не відповідає по окремих показниках вимогам санітарних норм. Більшість населення області користується водою із свердловин, в яких відмічається підвищений вміст заліза, марганцю, азотних сполук, велика жорсткість та мінералізація.

БІБЛІОГРАФІЯ

1. Вовк В.М. Дослідження динаміки забруднення водних екосистем р.Інгул (у межах Кіровоградської області)/ Вовк В.М., Михайлюк А.В// Географія, 2006.-№2.-С.5-7.
2. Желібо Є.П. Методологія еколого-економічної оцінки ефективності методів промислового водоочищення/ С.П.Желібо, Н.Л. Авраменко//Екологія довкілля та безпека життєдіяльності, 2004.- №2.- С.26-31.
3. Загальна гідрологія / [Лемківський С.С., Хільчевський В.К., Ободовський О.Г. та ін.]. - К.: Фітосоціоцентр, 2000. – 264 с.
4. Зубик С.В. Джерела забруднення і захист навколишнього середовища. – Львів: Оріяна-нова, 2007.- 268с.
5. Статистичний щорічник України за 2008 рік / Державний комітет статистики України. За ред. О.Г.Осауленка. – К.: Консультант, 2009.- 551 с.



Наталія КУРБАЦЬКА

СУЧАСНЕ ЕКОЛОГІЧНЕ ЗАКОНОДАВСТВО: ПРОБЛЕМИ КОНТРОЛЮ ТА РЕАЛІЗАЦІЇ ДЕРЖАВНОГО ЕКОЛОГІЧНОГО УПРАВЛІННЯ В УКРАЇНІ*(студентка V курсу природничо-географічного факультету)**Науковий керівник — канд. географ. наук, доцент О. Ф. Гелевера*

Метою даної статті є розгляд основних, найбільш суттєвих, положень екологічного законодавства України та основних проблем державного екологічного управління як на загальнодержавному, так і на регіональному рівні; висвітлення проблем дотримання екологічного законодавства в Кіровоградській області.

В Основному законі України — Конституції України, прийнятій 28 червня 1996 р., визначено майже всі головні засади для сприяння поліпшенню екологічної ситуації в Україні. Наприклад, у ст. 50 Конституції передбачається, що *"кожен має право на безпечне для життя і здоров'я довкілля та на відшкодування завданої порушенням цього права шкоди"*. Також у цій самій статті кожному гарантується *"право вільного доступу до інформації про стан довкілля, якість харчових продуктів і предметів побуту, а також право на її поширення"*, і така інформація *"ніким не може бути засекречена"*. На жаль, донині все це є декларативним стосовно сучасного екологічного стану України, але дуже важливим з правового погляду.

Застосування законодавства про охорону навколишнього природного середовища в Україні передбачається здійснювати у таких напрямках:

- складання та затвердження екологічних нормативів природокористування (щодо надр, ґрунтів, води, повітря, рослинності тощо);
- складання і затвердження комплексу еколого-економічних показників державного контролю за станом довкілля та діяльністю господарських структур.

Зараз в Україні формується власне екологічне законодавство і на даний момент слід відмітити такі основні закони та нормативно-законодавчі акти: Закон України "Про охорону навколишнього природного середовища" від 25 червня 1991 р.; Закон України "Про екологічну експертизу" від 9 лютого 1995 р.; Закон України "Про загальнодержавну програму формування національної екологічної мережі України на 2000—2015 роки" від 21 вересня 2000 р.; Закон України "Про екологічну мережу України" від 24 червня 2004 р.; **Закон України "Про екологічний аудит" від 24 червня 2004 р.**

Міністерство охорони навколишнього природного середовища України і Державний комітет природних ресурсів України формують, забезпечують та реалізують державну політику в галузі охорони навколишнього природного середовища, раціонального використання та відтворення природних ресурсів.

Основними завданнями Міністерства охорони навколишнього природного середовища України і Державного комітету природних ресурсів України є:

- проведення державної екологічної, науково-технічної та економічної політики, спрямованої на збереження та відтворення безпечного навколишнього середовища для існування живої та неживої природи;
- забезпечення безпеки функціонування та розвитку ядерного комплексу в мирних цілях, захист життя і здоров'я населення від негативного впливу внаслідок забруднення навколишнього середовища;
- досягнення стійкого соціально-економічного розвитку та гармонійної взаємодії суспільства і природи, захист екологічних інтересів України.

Контроль за дотриманням вимог екологічного законодавства здійснюють також інші спеціально уповноважені органи виконавчої влади: Державний комітет лісового господарства України (Держкомлісгосп), Державний комітет земельних ресурсів (Держкомзем), Державний комітет України з водного господарства (Держводгосп), Державний департамент рибного господарства Міністерства аграрної політики та ін.

Україна прийняла філософію принципу "Сплачує той, хто забруднює" тобто починає реалізовуватися концепція платного природокористування [5], згідно з якою субсидування скасовується, а підприємства мають сплачувати екологічні платежі залежно від обсягів забруднювальних речовин, які вони утворюють.

В Україні діють системи зборів за такі види порушення природного середовища: забруднення атмосфери (в тому числі стаціонарними і пересувними джерелами забруднення); забруднення водних об'єктів; розміщення відходів; забруднення довкілля внаслідок аварій; завдання збитку рослинам і тваринам.

За допомогою чинного законодавства сформовано правову основу для встановлення плати за користування надрами, лісами, водою, землею й іншими видами природних ресурсів на основі рентного платежу або фіксованих платежів. Нині у чинному Законі України "Про охорону навколишнього природного середовища" не міститься окремої статті, присвяченої врегулюванню плати за



природокористування, але це не означає, що з сучасних правовідносин виключена платність природокористування. Причина полягає в тому, що важко зкорелювати рівень платежів з ринковими цінами на відповідну сировину з урахуванням попиту і пропозиції й одночасно сприяти цілям ресурсозбереження, тим паче в сучасних економічних умовах.

І хоч екологічна ситуація в країні протягом останніх років у цілому залишається стабільною, існує ряд проблем, що потрібно вирішити. На загальнодержавному рівні це вади існуючого організаційно-управлінської системи. Зокрема існують такі аспекти, що потребують особливої уваги:

1) подекуди зберігається становище, коли суб'єкти природокористування здійснюють загальне управління природними об'єктами, в тому числі й їх охорону;

2) відсутні реальні важелі економічного стимулювання екологічно безпечної діяльності;

3) неузгоджені, а часто навіть суперечать один одному відомчі нормативно-правові акти;

4) суб'єкти господарської діяльності економічно не зацікавлені в підвищенні екологічної безпеки виробництв, застосуванні ресурсо- та енергоефективних технологій;

5) закон про екологічний аудит прийнято, проте відсутні практичні засади його використання [1];

6) існує невідповідність між ступенем суспільної небезпечності екологічних правопорушень і мірами юридичної відповідальності [3];

7) недостатньо повно використовується система моніторингу [4];

8) проблеми фінансування, оскільки державні витрати на екологічні програми загальнонаціонального рівня здійснюються здебільшого Міністерством екології та природних ресурсів України, а місцеві управління екології не мають самостійності, тому можуть використовувати кошти на охорону довкілля тільки з місцевих цільових екологічних фондів [2].

Як свідчить вищесказане контроль та реалізація екологічного управління характеризується значною гнучкістю, що поки виявляється в нехтуванні більшістю пунктів екологічного законодавства, немає чіткої злагодженої дії всіх ланок екологічного управління, які повинні забезпечувати виконання екологічного законодавства на різних рівнях.

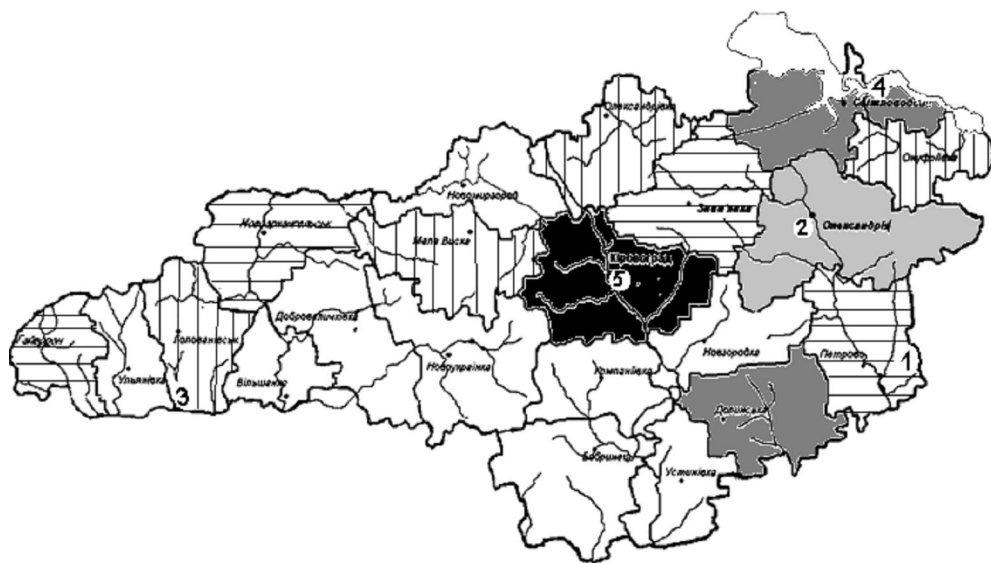
Система контролю в екологічній діяльності підприємств не забезпечує відтворення порушеного довкілля до стану природного у зв'язку з тим, що підприємства й установи не розуміють усіх факторів, що негативно впливають на стан природного середовища. Донині в державній практиці були відомі й поширювалися дві основні процедури врахування екологічних факторів у процесі реалізації нових проектів та інших рішень, пов'язаних із модернізацією та реконструкцією підприємств: оцінювання впливу на навколишнє середовище (ОВНС) та екологічна експертиза. Але ці процедури спрямовані на запровадження ранніх дій із запобігання негативним впливам діяльності, тобто діям, що тільки плануються. На діючих підприємствах і об'єктах, як правило, використовують систему контролю, пов'язану з періодичними інспекційними перевірками спеціально уповноважених органів Міністерства охорони навколишнього природного середовища.

Відображення цих проблем можна побачити й на прикладі Кіровоградської області. Наприклад, в області не проводиться екологічний аудит, хоч закон про нього був прийнятий ще в 2004 році. І хоч в області намагаються створювати і вести обласні реєстри найбільш забруднених місць з відповідними паспортами та реєстровими картами, цих зусиль недостатньо щоб зберегти екологічний стан області на стабільному рівні.

Крім цього, через економічну кризу багато підприємств знаходиться на межі банкрутства, а отже й неспроможні виплачувати збори за порушення навколишнього природного середовища. Залишається відкритим питання розробки методичної бази з даного питання.

Проблемним є те, що в питанні визначення екологічно небезпечних підприємств Державна екологічна інспекція та Державне управління екології займають різні позиції: перша установа (Державна екологічна інспекція) виділяє в перелік 5 таких об'єктів: шахти Східного гірничо-збагачувального комбінату; Олександрійську ТЕЦ; Побузський феронікелевий комбінат; Кременчуцьке лінійне виробниче управління магістральних газопроводів "Компресорна станція "Задніпровська""; Кіровоградводоканал.

Друга установа (Управління екології) виділяє 36 таких об'єктів. За цими даними побудована картосхема (Рис.1) яка дає змогу оцінити просторове розміщення екологічно небезпечних підприємств Кіровоградської області.



Умовні позначення:

Кількість еколого-небезпечних підприємств у адміністративних районах (за даними Управління екології):



Розміщення еколого-небезпечних підприємств (за даними Екологічної інспекції):

- | | |
|---|---|
| 1- шахти та хвостосховища "Східного гірничо-збагачувального комбінату"; | 4- компресорна станція "Задніпровська"; |
| 2- Олександрійська ТЕЦ-3; | 5- "Кіровоградводоканал". |
| 3- "Побузький феронікелевий комбінат"; | |

Рис. 1. Розміщення екологічно небезпечних об'єктів у Кіровоградській області

З цієї картосхеми видно, що найбільша концентрація екологічно-небезпечних підприємств знаходиться в промислово розвинених районах: Кіровоградському, Світловодському, Долинському та Олександрійському. Саме в цих районах питання вирішення екологічних проблем стоїть найбільш гостро-це передусім проблеми зберігання різноманітних відходів (в тому числі токсичних), радіоактивного забруднення, виробництва електроенергії та викидів забруднюючих речовин в атмосферне повітря. Часто приміщення цих підприємств чи їх складів потребують ремонту або повної реконструкції. Яскравим прикладом цього може слугувати хвостосховище Криворізького гірничо-збагачувального комбінату окислених руд (КГЗКОР), що знаходиться в Долинському районі. По своїй суті цей еколого-небезпечний об'єкт є великим накопичувачем відходів збагачення, умови зберігання яких не відповідають існуючим нормам. Такий стан речей можна спостерігати на більшості еколого-небезпечних підприємств Кіровоградської області.

Щоб контролювати такі потенційні загрози екологічного стану області створені стаціонарні пости спостереження, які досліджують та контролюють рівень та стан забруднення.

Специфічна ситуація склалася навколо шахт та хвостосховищ "Східного гірничо-збагачувального комбінату", що розташовані в Петрівському районі. Ці об'єкти разом з самим комбінатом входять до найбільш небезпечних забруднювачів довкілля загальнодержавного рівня, проте всі доходи від експлуатації шахт формують місцевий бюджет Дніпропетровської, а не Кіровоградської області. Приблизно така ж ситуація і з компресорною станцією "Задніпровська", що підпорядковується Кременчуцькому лінійному виробничому управлінню магістральних газопроводів.

Висновки:

1. Прорахунки в економічній політиці останніх десятиліть спричинили різке падіння ефективності використання природних ресурсів, що продовжує залишатися надзвичайно низькою, а часто взагалі не відповідає інтересам країни. Тому такий інструмент, як платежі за природні ресурси, має не тільки підвищити якісний рівень використання природних ресурсів, а й істотно поповнити бюджети різних рівнів. Отже, платежі за користування природними ресурсами один з найважливіших компонентів економічного механізму природокористування.

2. Важливим є вироблення єдиних норм, стандартів, що забезпечує єдність всіх вимог та робить



неможливим розробку різних класифікацій та переліків стосовно одних і тих же питань органами, що підпорядковані одному відомству.

3. Необхідний безперервний, повністю продуманий, логічно структурований та системний контроль не тільки за навколишнім природним середовищем, а й за органами що його здійснюють.

БІБЛІОГРАФІЯ

1. Гавриленко О. П. Екогеографія України: Навч. Посіб. - К.: Знання, 2008.- 646 с.
2. Загальноукраїнський проект "Екологія та природні багатства України". Випуск 3. Громадська організація "Українське наукове товариство геральдики та вексикології".-К.: Новий світ, 2006.- 280 с.
3. Зуєв В. В. Правове регулювання реалізації екологічного управління в Україні та шляхи його вдосконалення. Управління у сфері охорони довкілля та природокористування в Україні: проблеми та шляхи їх вирішення.- К.: ВЕГО "МАМА - 86", 2003.- 160 с.
4. Клименко М. О. Моніторинг довкілля / Клименко М. О., Прищепя А. М., Вознюк Н. М. – К.: Видавничий центр "Академія", 2006.- 360 с.
5. Мельник Л. Г. Екологічна економіка: Підручник.-Суми: Університетська книга, 2001.- 350 с.

Олександр ЛИСЕНКО

ОСОБЛИВОСТІ ТЕРМІНОЛОГІЧНОГО АПАРАТУ ТА МЕТОДИКА ОЦІНЮВАНЬ ЕКОНОМІКО-ГЕОГРАФІЧНОГО ПОЛОЖЕННЯ

(студент V курсу природничо-географічного факультету)

Науковий керівник – канд. пед. наук, старший викладач О. Л. Миргородська

Проблема вивчення географічного положення об'єктів є однією з центральних у географії, як фізичній, так і соціально-економічній. З оцінки такого положення починається практично кожна географічна робота.

Поняття "географічне положення" є ключовим для всієї системи географічних наук. Власне географія і зародилася як наука про методи визначення і фіксації місцеположення об'єктів на земній поверхні відносно один одного або в системі координат. Важливим елементом географічного дослідження є встановлення і аналіз зв'язків між об'єктами, які визначаються власне їх розміщенням. Таким чином у географії положення розглядається як чинник перспективного розвитку об'єкта.

Поняття "географічне положення" відоме з кінця XVIII ст., коли домінувала парадигма географічного детермінізму. Для цілей мореплавства і торгівлі складалися спеціальні описи морів, портів, торгових центрів, у яких були відомості і про особливості географічного положення країни, через яку проходив торговий шлях.

Патріархом напрямку географічного детермінізму вважають німецького географа, основоположника політичної географії кінця XIX ст. Ф. Ратцеля. Головна його заслуга в тому, що він намагався пов'язати між собою політику і географію, вивчити політику тієї чи іншої країни, виходячи з її географічного положення у певному просторі. У своїй книзі "Політична географія" (1897), зокрема у четвертому розділі він акцентує увагу на політико-географічному положенні держави [1].

Географічні аспекти в руслі проблем розміщення господарства розробили німецькі вчені, які створили так звану теорію штандорту (тобто місцерозташування). Представниками цього напрямку були Й. Тюнер, А. Вебер, А. Льош та інші.

Американський географ В. Бунге назвав географію "наукою про місця". Виходячи з позицій Бунге, О. Топчієв розробив основні постулати географічного дослідження "місця" (місцеположення) як базового поняття географії:

1) кожний географічний об'єкт має свою "адресу" відносно земної поверхні, яку називають місцем або місцеположенням;

2) географи вивчають місцеположення окремих об'єктів і дають йому відповідну оцінку;

3) географи аналізують взаємне розміщення множин різних об'єктів, яке визначає більшу чи меншу їх взаємодію і для характеристики взаємного розміщення географічних об'єктів розглядають взаємну множину місць, яку називають просторовою впорядкованістю або просторовою організацією.

Поняття "географічне положення" у вузькому розумінні означає розміщення географічних об'єктів, встановлене у системі географічних координат. У такому значенні його використовують у геодезії, картографії, краєзнавстві тощо.

Положення об'єктів у системі інших об'єктів, у дійсних та можливих, потенційних зв'язках з ними, тобто місце об'єкта у навколишньому оточенні, є його загальним географічним положенням [7].

У "Географічній енциклопедії України" під географічним положенням розуміють розміщення певної території чи об'єкта на земній поверхні по відношенню до інших територій або об'єктів. Розрізняють географічне положення по відношенню до природних (материки, океани) та економіко-географічних (районів, областей, країн) об'єктів. Географічне положення характеризується також географічними координатами" [2].



За визначенням “Географічного енциклопедичного словника” “географічне положення – це положення об’єкта відносно поверхні Землі, а також по відношенню до інших об’єктів, з якими він взаємодіє; важлива характеристика об’єкта; так як у значній мірі дає уявлення про природні і соціально-економічні умови і особливості місця їх локалізації. Відносно поверхні Землі географічне положення визначається за допомогою географічних координат. Розрізняють мікроположення (локальне оточення в ареалі безпосереднього контакту з іншими географічними об’єктами), мезоположення (положення в регіоні, країні), макроположення (співвідношення з великими ділянками географічної оболонки або земної поверхні в цілому). Географічне положення – динамічна характеристика, яка змінюється в міру зміни різних властивостей географічного об’єкта і його взаємозв’язків з іншими об’єктами і явищами” [1].

О. Шаблій вважає географічне положення однією з фундаментальних категорій географічної науки і називає його просторовим відношенням певного об’єкта до географічних даностей, що лежать поза ним і мають чи можуть мати на нього суттєвий вплив. Він відносить ГП до складної категорії, тому що воно завжди індивідуалізує географічний об’єкт. У ГП відображається така його риса як позиційність і унікальність. На думку вченого, ГП – це завжди властивість об’єкта, водночас у ньому відображається його відношення до інших об’єктів і територіальних систем [6].

Одним із видів загального географічного положення є економіко-географічне положення (ЕГП). Категорія ЕГП була запропонована у 20-х роках І. Алкінім, а пізніше детально розроблена М. Баранським, І. Маєргойзом, Є. Лейзеровичем та іншими.

М. Баранський під ЕГП розумів відношення даної території (об’єкта) до суспільно-історичних ознак інших об’єктів чи територій. Важливе значення, на його думку, має положення країни на міжнародних торгових шляхах.

Особливо велику увагу М. Баранський приділяв так званому “сусідському” положенню, тобто характеру найближчого оточення об’єкта. Він вважав, що ЕГП “має величезне методологічне значення. Місце, яке займає будь-який ареал – чи то країна, район, місто і т.д. – в системі поділу праці в значній мірі визначається економіко-географічним положенням”. М. Баранський постійно акцентував увагу на тому, що ЕГП повинне розглядатися в історичному плані. Вважаючи поняття ЕГП дуже широким і складним за змістом, він розчленував категорію ЕГП на складові – мікро-, мезо- і макроположення. Виняткове значення такий розгляд ЕГП має у дослідженні міст.

Сучасні підходи до визначення ЕГП, на думку О. Топчієва, цілком зберігають ідею М. Баранського про просторові відношення як визначальну для даного поняття ознаку; економіко-географічне положення є просторове відношення (точніше, сукупність просторових відношень) даного економічного об’єкта до інших, взаємодія з якими для нього істотно вже тепер чи буде істотною у майбутньому [2].

Велике значення мають розробки положення теорії і методів ЕГП в працях І. Маєргойза. На його думку “економіко-географічне положення – складна, генетично-взаємопов’язана сукупність територіальних відносин, які важливі сьогодні і можуть бути важливими для економічного розвитку об’єкта і для формування таких об’єктів як країни, райони, для їх територіальних структур. ЕГП з самого початку розуміється як система територіально-часових відносин. За його визначенням, ЕГП є “комбінація” (а не проста сума) багатократних визначень того, як досліджувана територія розміщена відносно важливих для неї об’єктів. Він запропонував розгорнуту принципovu схему складових частин єдиного (інтегрального) ЕГП, представлених класами і видами відношень. Його схема була першою спробою розчленування комплексного поняття економіко-географічного положення на складові частини.

Маєргойз вважав, що “в сучасному ЕГП закладено багато рис майбутнього, подібно до того, як в “вчорашньому” положенні ми знаходимо причину того, чому об’єкт таким став сьогодні. Тому вивчити сьогоднішнє положення об’єкта – означає в певній мірі визначити, яким може стати об’єкт завтра, тобто знайти одну із складових його розвитку під впливом зовнішніх сил” [4].

Своєрідний розвиток дістало поняття ЕГП у праці О. Мінца і В. Преображенського “Функція місця та її зміни”. Вони запропонували категорію “функція місця”, суть якої полягає в тому, що кожне “місце” тієї чи іншої територіальної системи має певну функцію, несе цілком конкретні “навантаження”. Параметри функцій місця можна оцінити кількісно.

Методика аналізу ЕГП міста була розвинута В. Покшишевським на прикладі Ленінграду.

Ю. Саушкін розглядав поняття ЕГП в розрізі системно-структурного аналізу і використання в економічній географії теорії поля. Аналіз ЕГП, на його думку, означає розгляд просторових зв’язків досліджуваних об’єктів (районів, міст, підприємств, промислових і транспортних вузлів, сільськогосподарських масивів тощо) у зіставленні з положенням всіх інших.

Ю. Саушкін вказував, що ЕГП – це складне поняття, яке спрямоване значною мірою на аналіз можливих (потенційних) економічних та інших зв’язків, на розкриття потенціалу даного об’єкта щодо його можливих нових функцій на основі перспективних зв’язків з іншими об’єктами. Отже, говорячи про ЕГП, мають на увазі не просто зв’язки (як існуючі), а відношення, які охоплюють зв’язки дійсні і перспективні,



безпосередні і опосередковані. Аналіз ЕГП означає розгляд просторових відношень досліджуваних об'єктів у порівнянні з положенням усіх інших [1].

В українській географічній науці одним з перших українських вчених, які розглядали конкретний вплив географічного положення на розвиток нашої країни, був С. Рудницький, який зробив це у праці "Українська справа зі становища політичної географії". Значний внесок у розвиток категорії "географічне положення" зробили О. Топчієв, О. Шаблій, М. Паламарчук, М. Пістун, В. Лажнік, В. Грицевич та інші.

О. Топчієв запропонував концепцію положення об'єкта у системі, визначивши індекси положення тодішніх економічних районів СРСР, розробив методику дослідження структури відношень на прикладі моделей транспортно-географічного положення міст [7].

О. Шаблій вважає, що географічне положення – це складна категорія, яка завжди індивідуалізує географічний об'єкт. З погляду територіального масштабу він розділяє географічне положення на глобальне, регіональне і сусідське [6].

Оригінальний підхід до характеристики ЕГП розроблений у працях О. Паламарчука. Він окрім територіальних відношень, застосовує відношення композиційні (центральність, периферійність, глибинність), а також відношення суміжності, сусідства з іншими об'єктами. О. Паламарчуком розроблені теоретико-методичні основи геополітичного положення країни, викладені аспекти аналізу геополітичного положення, здійснена геополітична ідентифікація суміжних країн, виявлені територіальні відношення взаєморозташування, доступності, композиційне положення, комунікаційні і бар'єрні властивості природних об'єктів [5].

Теоретико-методичні основи формалізації і кількісної оцінки інтегрального ЕГП були розроблені В. Лажніком. Він вивів синтетичний показник інтегрального потенціалу суспільно-географічного положення об'єкту [3].

Визначенням кількісної міри суспільного і економіко-географічного положення займався В. Грицевич. Він розробив підходи до математично-географічного вивчення цього поняття і вивів формули для міри суспільно- і економіко-географічного положення об'єкта.

У більшості визначень географічного положення, наведених вище, йдеться про розташування (чи просторове відношення) об'єкта, що розглядається, до інших об'єктів, які лежать поза ним. Водночас у шкільному посібнику І. Дітчука і О. Заставецької зустрічаємо подібне визначення з коротким, однак суттєвим доповненням: "географічне положення – це розташування об'єкта щодо інших географічних об'єктів, які знаходяться поза їх територією або перетинають її і мають чи можуть мати на неї вплив". Це доповнення ("перетин") пояснює різні види географічного положення, зокрема транспортно-географічне.

У концепції економіко-географічного положення вузловою невирішеною є проблема розробки методичних підходів, які дозволяють кількісно оцінити різні часткові та інтегральні види положення, "пружину" розгортання потенціалу ЕГП об'єктів у тій чи іншій точці геопростору [4].

Кількісну міру ЕГП у багатьох публікаціях пропонується визначати в балах як вартісний вираз або у вигляді потенціалів положення. На основі суми балів робиться висновок про вигідність чи невигідність інтегрального ЕГП об'єкту. Такі прийоми є суб'єктивними через умовність бального методу оцінки, що різко знижує ефективність застосування міри ЕГП на практиці.

Другий основний підхід до оцінки ЕГП - оцінка окремих видів положення у вартісному виразі. Це точний метод, але його недолік полягає в досить умовному вартісному розподілі "ваги" видів положення, що мають різноякісні ознаки і різнохарактерний генезис (наприклад, промислове, ринкове і т.п.). Також важко вартісно оцінити похідні види (наприклад, периферійне, центральне тощо) та інтегральні види ЕГП (мікро-, мезо- і макроположення).

Третій підхід до оцінки ЕГП - це модельні пошуки параметрів міри інтегрального ЕГП. У більшості публікацій інтегральне ЕГП пропонується виражати у вигляді модифікованих понять інших дисциплін: потенціалу, типологічного параметру, системного параметру тощо. Найрезультативнішою і універсальною з практичної точки зору, на нашу думку, є кількісна міра у формі потенціалів положення.

Потенціал ЕГП - це та скалярна характеристика поля впливу ЕГП, яка безпосередньо зв'язує взаємодію об'єктів та просторову протяжність між ними і виступає як властивість кожної точки території в геопросторі, що зумовлена її просторовими відношеннями щодо інших точок поля. Він характеризує величину сили взаємовпливу об'єктів у межах поля впливу ЕГП. Оскільки сила впливу через тертя простору з віддаленням від об'єкту зменшується, то об'єкти, розташовані на периферії поля, мають менші значення потенціалів ЕГП, ніж об'єкти, розташовані ближче до центру поля.

Отже, потенціал ЕГП за всіма ознаками виступає як універсальний параметр кількісної міри інтегрального ЕГП. Тому поле впливу ЕГП слід розуміти як область неперервного поширення кількісної міри ЕГП, як засіб моделювання і як методичний підхід до аналізу географічних явищ.



БІБЛІОГРАФІЯ

1. Географический энциклопедический словарь. Понятия и термины. – Москва: Сов. энциклопедия. – 1986. – 432 с.
2. Географічна енциклопедія України / За ред. Маринина О.М. – Київ. – 1989. – 416 с.
3. Жупанський Я.І., Лажнік В.Й. Теоретико-методологічні основи формалізації і кількісної оцінки інтегрального економіко-географічного положення // Український географічний журнал. – 1998. - №3. – С.39-42.
4. Маергойз И.М. Территориальная структура хозяйства. – Новосибирск: Наука. Сиб. отд.-ние. - 1986. – 304 с.
5. Паламарчук О.М. Теоретико-методичні засади дослідження геополітичного положення країни // Український географічний журнал. – 1998. - №1. – С.19-23.
6. Соціально-економічна географія України: Навч.посібник / За ред. Шаблія О.І.- Львів: Світ - 1994. - 608 с.
7. Топчиев А.Т. Пространственная организация географических комплексов и систем. - Киев- Одесса: Вища школа. - 1988.-187 с.

Ірина МАСЛЯНА

ОСОБЛИВОСТІ ОЙКОНІМІВ ЦЕНТРАЛЬНОЇ УКРАЇНИ

(магістрантка природничо – географічного факультету)

Науковий керівник – канд. біол. наук, доцент В.М. Мирза – Сіденко

Топонімія Центральної України є комплексним історичним, географічним та лінгвістичним утворенням, яке пройшло складний шлях розвитку й утворення та успадкувало топонімічну систему цілого ряду епох. Питання, що розглядаються нами є недостатньо розробленими у науковій літературі [2].

Одним з ключових завдань, потребуючих вирішення в процесі дослідження топонімії регіону, є класифікація топонімів. Географічні назви класифікують за об'єктами номінації або топонімічними назвами, за семантикою (етимологією) та стратиграфією. Ойконіми об'єднують власні назви поселень та мають відапелятивне, відантропонімне походження. В даній публікації приділено особливу увагу ойконімам як найменш вивченому класу топонімів в межах досліджуваного регіону.

Метою дослідження є топонімія Центральної України (Кіровоградської та Черкаської областей) та їх класифікація за семантичними ознаками.

На виконання поставленої мети визначені наступні завдання: систематизувати існуючий топонімічний матеріал з регіону досліджень; здійснити аналіз топонімічних досліджень в Україні та в Черкаській і Кіровоградській областях; класифікувати топоніми за семантичними ознаками;

виконати картосхеми просторового поширення ойконімів за семантичними ознаками; скласти топонімічний словник Центральної України.

В результаті опрацьованого зібраного теоретичного матеріалу нами розроблено класифікацію топонімів за семантичними ознаками в межах Кіровоградської та Черкаської областей. Дані представлені у вигляді спеціальних таблиць. На основі систематизації та узагальнення отриманих даних створено відповідні карти ойконімів та короткий топонімічний словник. Найбільш поширеними серед ойконімів є назви антропонімного походження, які утворилися від імен засновників чи першопоселенців. Наприклад: **Катеринівка, Олексіївка, Іванівка, Мар'янівка** [1].

Серед ойконімів відапелятивного походження виділяємо наступні групи:

1. Назви населених пунктів, що відбивають характер та особливості рельєфу місцевості: **Глиняна Балка, Байраки, Піщане, Скелівка, Червоний Яр, Овразове, Рівне**.

2. Ойконіми відгідронімного походження. Наприклад: **Вільшана, Умань, Шпола**. Крім того є назви, що безпосередньо пов'язані із водним об'єктами **Водяне, Доброводи, Червоне Озеро**.

3. Ойконіми, що походять від рослинного світу. Наприклад: **Березівка, Зелений Барвінок, Виноград, Малинівщина, Тернове**. Дана група є досить розгалуженою.

4. Ойконіми, в основі яких лежать назви представників фауни. Прикладом можуть бути: **Вороне, Змійове, Лебединка, Орлове, Хрущівка, Лебедівка**. [4].

5. Ойконіми, що походять від апелятивної лексики на позначення абстрактних понять: **Багачівка, Веселий Кут, Добра, Кохане, Мудрівка, Трудолюбівка**.

6. Окремо виділяють тип ойконімів міграційного походження, що утворився за допомогою компонента **Ново** - створення населеного пункту на зразок уже існуючого. Наприклад: **Нова Дмитрівка, Новоодеса, Нова Павлівка, Нова Прага**.

7. Ойконіми, що відображають різного роду історичні події. Як приклад можна назвати наступні: **Більшовик, Мирне, Козаче, Радянське, Родень**.

8. Серед численної кількості ойконімів особливе місце займає група з виробничим змістом, і відповідно назви поселень є похідними від виробництв, які розташовані на даній території або поблизу. Яскравими є приклади таких населених пунктів як: **Кобзарівка, Гончариха, Млинок, Будище** [3].



9. В межах Центральної України зустрічаються географічні назви із торгівельно – транспортним змістом, які вказують на шляхи сполучення та економічні зв'язки, що існували в минулому. Наприклад: *Деньги*, *Кам'яний Брід*, *Торговиця*, *Кузьмина Гребля*.

10. На території регіону можна зустріти кілька географічних назв, що відбивають історичні особливості процесу заселення та послідовність формування етнічного складу регіону. Це так звані етнотопоніми: *Молдовка*, *Грекове*, *Руська Поляна*, *Новомосковське*, *Черкаси*.

11. Значну частину топонімів області становлять ойконіми із сакральним змістом які вказують на релігійні вірування, свята, традиції населення Центральної України: *Покровське*, *Вознесенське*, *Хрестителеве*. А також є назви пов'язані із священослужителями чи церковними спорудами: *Монастирище*, *Пастирське*, *Попівка* тощо.

12. Велику частину топонімів Черкащини та Кіровоградщини становлять іншомовні назви: *Ашанівка*, *Надлак*, *Таужне*, *Бавтишка*, *Одай*, *Аджамка*.

БІБЛІОГРАФІЯ

1. Гончаренко В.А. Черкащина в легендах і переказах. Красзнавчий довідник. Видавець Чабаненко Ю.А. Черкаси, 2006. – 384 с.
2. Громко Т.В. Семантичні особливості народної географічної термінології Центральної України. – Кіровоград: РВЦ КДПУ, 2000. – 172 с.
3. Мельниченко В.М. Моя Черкащина (історія рідного краю від найдавніших часів до сучасності): Навчально – методичний посібник для вчителів та викладачів навчальних закладів усіх типів. – Черкаси : «Вертикаль», 2006. – 232 с.
4. Янко М.Т. Топонімічний словник України: Словник – довідник. – К.: Знання, 1998. – 432 с.

Катерина ОРЄШКОВА

ГЕОГРАФІЯ ОБ'ЄКТІВ УРАНОВИДОБУВНОГО КОМПЛЕКСУ ЦЕНТРАЛЬНОЇ УКРАЇНИ

(студентка V курсу природничо-географічного факультету)

Науковий керівник - кандидат геолого-мінералогічних наук, доцент В.М. Вовк

Урановидобувний комплекс є складовою ядерної енергетики, яка є однією з найважливіших галузей промисловості України. Виробничий цикл ядерної енергетики включає в себе видобування уранових руд, їх збагачення, використання в ядерному реакторі, переробку відпрацьованих елементів і захоронення. За часткою електроенергії, виробленої атомними станціями (40-50%), Україна займає 7-ме місце у світі за США, Францією, Німеччиною, Росією, Південної Кореєю, Великобританією. В 2009 році в Україні було вироблено електроенергії на основі урану - 45,0%, вугілля - 25,7%, газу - 22,0%, нафти - 0,4%, води - 6,9% [5, 7].

Серед енергоносіїв, які активно використовуються в світі (нафта, газ, вугілля, уран) Україна має в достатній кількості лише вугілля і уран. До того ж у порівнянні з ураном собівартість видобутку вугілля зростає, що пов'язано з погіршенням гірничо-геологічних умов відпрацювання, з підвищеною небезпекою вугільних шахт по газу, пилу, раптових викидів. Уран має переваги порівняно з іншими видами енергетичних ресурсів, які використовуються для виробництва електроенергії, а саме: надзвичайно висока концентрація енергії (1 кг урану за кількістю енергії еквівалентний 20 тис. кг вугілля); мінімальні викиди в атмосферу - 2-6 г двоокису вуглецю на кВт-год (приблизно стільки ж виділяється при використанні енергії сонця і вітру, а це нижче, ніж при використанні вугілля, нафти і природного газу); мінімальний шкідливий вплив на здоров'я людей. Отже, найбільш перспективним паливом для виробництва електроенергії є уран [3].

У відповідності до «Енергетичної стратегії України на період до 2030 р.» роль ядерної енергетики в Україні зростатиме. Уранова промисловість України базується на великих запасах уранових руд, які в змозі забезпечити більш ніж 100-річну потребу АЕС України в природному урані. Родовища урану розташовані в межах Центральної України, зокрема, в Кіровоградській області (рис.1.1.).

Кіровоградський урановорудний вузол належить до Кіровоградсько-Черкаської урановорудної металогенічної зони, яка розташована в осьовій частині Кіровоградського тектонічного блоку Українського кристалічного щита. В східній частині блоку виділяється Криворізько-Кременчуцька урановорудна зона, в західній - Звенигородсько-Аннівська зона і Новоукраїнський урановорудний вузол. Руди Кіровоградського урановорудного вузла відрізняються простим і відносно постійним хімічним і мінеральним складом. Гірничо-геологічні умови родовищ альбіт-уранового типу сприятливі для відробітку підземним способом. Висока механічна міцність руд і вміщуючих порід дозволяє проходити гірничі виробки без кріплення, а невисокі водопритокі не вимагають спеціальних заходів по осушенню. Це сприяє зниженню собівартості руди [1, 4].



Поряд з метасоматичними в Україні є 15 гідрогенних родовищ, які можуть відпрацьовуватись технологією підземного вилуговування. Це Девладовське, Братське, Садове, Сафоновське, Христофоровське, Ново-Гуревське, Хуторське, Криничанське, Сурське, Червоноярське, Первозвановське, Петромихайлівське, Ташликське, Райське. Із них два – Девладовське і Братське, вже повністю відпрацьовані. На сьогодні найбільш підготовленими до відпрацювання є Садове, Сафоновське, Ново-Гуревське, Сурське і Червоноярське родовища. Всі гідрогенні родовища розташовані на правобережжі України і локалізовані у водопроникних пухких осадових відкладах палеогена, які виповнюють ерозійно-тектонічні депресії в докембрійському кристалічному фундаменті [3].

Видобуток і переробку уранових руд в Україні було розпочато 40-их роках ХХ ст. У 1965 р. Південноукраїнська експедиція виявила альбітиту в районі с. Новоконстантинівка. Радіоактивні аномалії в Маловисківському районі були виявлені в ході аерорадіометричних зйомок, а також і в результаті буріння свердловин. Детальні дослідження з використанням геофізичних методів дали змогу відкрити в 1974 р. унікальне Новоконстантинівське родовище, запаси урану якого перевищують всі запаси Кіровоградського рудного вузла [1, 5].



Детальна розвідка Ватутінського родовища проводилась з 1968 до 1972 рр. Зараз родовище активно експлуатується. Розпочаті в 1970 р. пошукові роботи в Кіровоградській зоні призвели до відкриття Северинського родовища, яке за масштабами перевищує Мічуринське. У другій половині 80-х років роботи по освоєнню родовища були припинені і зараз шахта знаходиться в мокрій консервації.

Мічуринське родовище було відкрите в 1964 р. Під час дослідження джерел водопостачання для міста Кіровограда Південноукраїнською експедицією тресту «Київгеологія», коли проводилося буріння в зонах розломів і підвищеної тріщинуватості порід фундаменту [4].

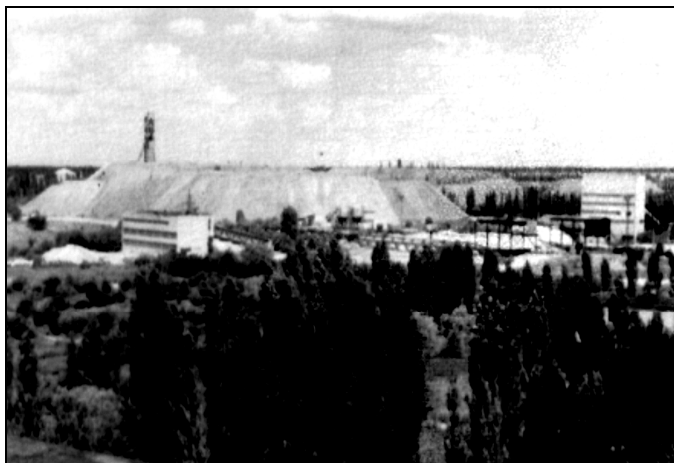


Рис.1.3. Інгульська шахта.

Пд.-сх. околиця м. Кіровограда [4]

Провідним підприємством уранодобувної галузі є Східний гірничо-збагачувальний комбінат Мінпаливенерго України. В його структуру входять Інгульська та Смолінська шахти, які експлуатують Мічуринське, Східну зону Центрального та Ватутінське родовища, а також недобудована Новокопачівська шахта. Інгульська шахта веде видобуток руди з Мічуринського і Східної зони Центрального родовища (рис.1.3). Вона є найбільшою з уранових шахт України і знаменита тим, що добуває руди безпосередньо під обласним центром. Фактично це ціле підземне місто, яке створено для розробки Мічуринського і Центрального родовищ. Одних вертикальних стволів тут п'ять. Для обслуговування віддаленого Мічуринського родовища прорили підземний тунель завдовжки п'ять кілометрів. Подальша розробка заходить все далі у місто, в район проспекту Комуністичного [2].

Новокопачівська шахта побудована для розробки унікального (найбільшого в Європі) Новокопачівського родовища (рис.1.2.).

Україна не має власного замкнутого ядерного циклу, тому кооперується з Росією для вироблення ядерного палива для АЕС. В Україні ведеться видобуток і переробка уранової руди, а далі урановий концентрат поставляється в Росію, де відбувається додаткове одержання гексафториду урану, його збагачення до урану-235 і здійснюється науково-технічний супровід ядерно - паливного циклу. Крім того, Росія поставляє до 85% необхідного устаткування для українських АЕС [6].

Така залежність в забезпеченні потреб вітчизняної атомної енергетики завжди розцінювалася як загроза енергетичній безпеці країни. Є необхідність і передумови створення власного ядерно-паливного циклу, адже Україна має родовища і виробничі потужності з видобутку і збагачення уранових руд, потужності з виробництва концентрату урану, наукові і проектні організації, які здатні забезпечити необхідний науковий, проектний і технологічний супровід.

Україна має всі можливості для забезпечення власних потреб АЕС в природному урані. Для цього необхідно ввести в експлуатацію Новокопачівський рудник, а також розвідані Лісове або Докучаєвське родовища. Можна також продовжити експлуатацію законсервованого Северинського родовища. За цих умов Україна зможе не тільки повністю покрити власні потреби, але і експортувати урановий концентрат [5].

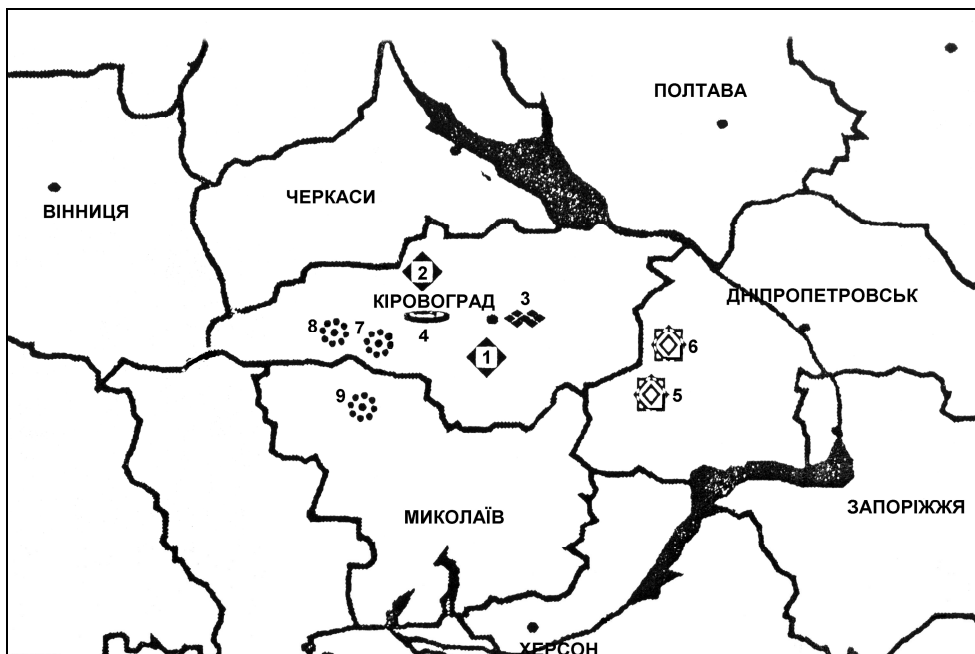


Рис.1.4. Родовища уранових руд в межах Центральної України: Родовища: 1 – Мічуринське; 2 – Ватугінське; 3 – Северинське; 4 – Новоконостантинівське; 5 – Первомайське; 6 – Шерторененське; 7 – Каліковське; 8 – Лозовате; 9 - Південне. *Титу*

родовищ: - розвідані родовища; - експлуатаційні родовища; - нові родовища; - законсервоване родовище; - відпрацьовані родовища [6]

З економіко-географічної точки зору є доцільним розглянути можливість розміщення підприємства (заводу) ТВЗ (тепловиділяючої збірки) на території Центральної України (перш за все в Кіровоградській області), де розміщені основні родовища та підприємства з видобутку уранових руд. Активні запаси всього Схід ГЗК оцінюються в 14 тис. т, а запаси Новоконостантинівського родовища – 100 тис. т. Збільшення обсягів виробництва концентрату природного урану до повного забезпечення виробництва ТВЗ для АЕС України передбачається за рахунок: підтримки і розвитку потужностей діючих шахт; збільшення обсягів видобутку уранової руди за рахунок освоєння Новоконостантинівського та інших нових родовищ урану; збільшення обсягів гідрометалургійної переробки уранової руди.

БІБЛІОГРАФІЯ

1. Бабак М.Н. Состояние и перспектива развитие производства урана в Украине // Атомная энергетика и производство Украины. - 1999. - №2. - С. 11-13.
2. Дудченко А.Х., Савельев Ю.Я., Недельский А.Г. Совершенствование взрывных работ при проходке горизонтальных горных выработок // Горнометаллургическая промышленность. - 1977. - №10. – С. 36-41.
3. Потураев В.М., Дирда В.М., Піддубник І.К. Вибродоставочні комплекси в технологіях розробки рудних родовищ. - К.: Наукова думка. - 1989. - 167 с.
4. Слепцов М.Н., Азімов Р.Ш., Мосинец В.Н. Підземна розробка родовищ кольорових і рідкісних металів. - М.: Надра. - 1986. - 80 с.
5. Чернов А.П., Уманец М.П. Стратегія розвитку атомно-промислового комплексу України. - К.: Либідь. - 2000. - 250 с.
6. Щербак Д.Н., Свешников К.И., Шеремет Е.И. Корсунь-Новомиргородский комплекс // Петрология, геохимия и рудоносность интрузивных гранитов Украинского щита. – К.: Наукова думка. - 1990. - С. 114-174.
7. Щербак Д.Н., Пономаренко А.Н., Кузнецова Н.М. Возрастные эпохи рудообразования в докембрии Ингуло-Ингулецкого района Украинского щита // Изотопное датирование эндогенных рудных формаций. - М.: Наука. - 1996. - С. 39-48.



Ірина ПЛАХОТНЯ

АНАЛІЗ МЕДИКО-ГЕОГРАФІЧНОЇ СИТУАЦІЇ В КІРОВОГРАДСЬКІЙ ОБЛАСТІ

*(студентка V курсу природничо-географічного факультету)**Науковий керівник – канд. біологічних наук, доцент В.М. Мирза-Сіденко*

Сформувавшись на стику географії та медицини, медична географія набула статусу самостійного наукового напрямку у складі суспільної географії. Формування її як нового напрямку обумовлено сучасним рівним розвитком суміжних наук, а також вимогами практики. Останнє пов'язано з антропоцентричною переорієнтацією географії, розгортанням робіт по дослідженню впливу властивостей навколишнього середовища на людину.

Медико-географічні дослідження стосуються об'єктів та явищ, що пов'язані із захворюваннями людини, зокрема, ареалами поширення, природними та соціально-економічними передумовами виникнення захворювань, показниками захворюваності та смертності, лікувально-профілактичними закладами, медичних кадрів тощо. Здійснюється аналіз медико-географічних процесів у просторі та у часі. Структура захворюваності нерозривно пов'язана з властивостями і структурою народонаселення, а також з об'єктами і явищами навколишнього середовища, властивості якого являють собою причини захворюваності. Для осмислення феномену захворюваності, її залежності від складного комплексу умов оточуючого середовища необхідний складний аналіз усієї сукупності різноманітних факторів і умов. Виконання такого аналізу можливе при використанні системного підходу, який передбачає представлення об'єкту дослідження як сукупність не тільки елементів, а й зв'язків і відносин між ними, оскільки саме вони визначають специфіку і функціонування системи.

Об'єктом дослідження виступають медико-демографічні процеси. Предметом дослідження є аналіз просторово-часових особливостей медико-демографічної ситуації в області на основі соціально-економічних, природних економічних, екологічних та ін. передумов та особливостей медико-демографічних процесів на території Кіровоградської області. Мета роботи: аналіз медико-демографічної ситуації в Кіровоградській області. Основними завданнями є: аналіз екологічної ситуації в Кіровоградській області; встановлення впливу на демографічну ситуацію економічного і соціального розвитку області; просторовий аналіз найпоширеніших захворювань; аналіз розвитку медичного забезпечення та його вплив на демографічну ситуацію.

При написанні роботи використовувалися методи: літературний, картографічний, аналізу і синтезу, порівняння, статистичний, порівняльно-географічний, системного підходу. В роботі були використані літературні, картографічні та фондові матеріали відділу статистики Кіровоградської обласної лікарні. Представлені у роботі картографічні матеріали є авторськими розробками.

Кількість постійного населення області станом на 1.01.2009 року становила 1020,6 тис., в тому числі міського 625,6, або 61,3% і сільського 395,0 або 38,7% (2007 рік відповідно 61,1% і 38,9%). Загальна кількість населення за період 2002 – 2008 роки зменшилась на 87,8 тис., або на 7,9%.

За розрахунковими даними Головного управління статистики області питома вага чоловіків в загальній кількості населення становить 45,7%, жінок 54,3%. Звертає на себе увагу досить низький вік балансування між кількістю чоловічого і жіночого населення, який припадає на віковий проміжок 25-29 років, що негативно позначається на показниках відтворення населення.

Від загальної кількості населення особи у працездатному віці становили на початок 2008 року 58,2% проти 58,1% в 2007 році, число осіб пенсійного віку 26,2% проти 26,1% в 2007 році.

В області склався регресивний тип вікової структури населення, про що свідчить співвідношення вікових груп за демографічними поколіннями: питома вага дітей (0 – 14 років) – 14,2% (2007 рік - 14,4%), батьків (15 – 49 років) – 49,7% (2007 рік - 49,7%), прабабків (50 років і старші) – 36,1% (2007 рік - 35,9%). Коефіцієнт постаріння населення „згори”, який визначає частку осіб, що досягли першого порогу старості – 60 років серед всього населення становить 22,4%, що на рівні 2007 року (Україна 2007 рік – 20,4%). За шкалою Росета такий рівень показника розцінюється як „дуже високий рівень демографічної старості”. Приведені показники вікової структури населення свідчать про поглиблення процесу постаріння населення області.

За 2008 рік в області народилось 10538 новонароджених, померло 19272 осіб, скорочення чисельності населення області за рахунок природного руху становить 8734 особи. Природний приріст населення з 1990 року залишається від'ємним, різниця по абсолютній величині між показником народжуваності і смертності залишається значною. Так, показник природного приросту в 1991 р. становив по області – 2,8‰, в 1992р. – 3,8‰, 1999р. – 9,6‰, в 2000 р. і 2002р. – -10,0‰, в 2003 р. – -9,9‰, в 2004 році – -9,7‰, у 2005 році – -10,5‰, у 2006 та у 2007 році - -8,8‰, у 2008 році - -8,4‰ (Україна 2007 рік – -6,2‰). У розрізі міст і



районів цей показник за 2008 рік по всіх територіях залишається від'ємним і коливається від -13,8‰ в Онуфріївському та -13,0‰ в Вільшанському районах до -4,5‰ в м. Кіровограді (рис.1).

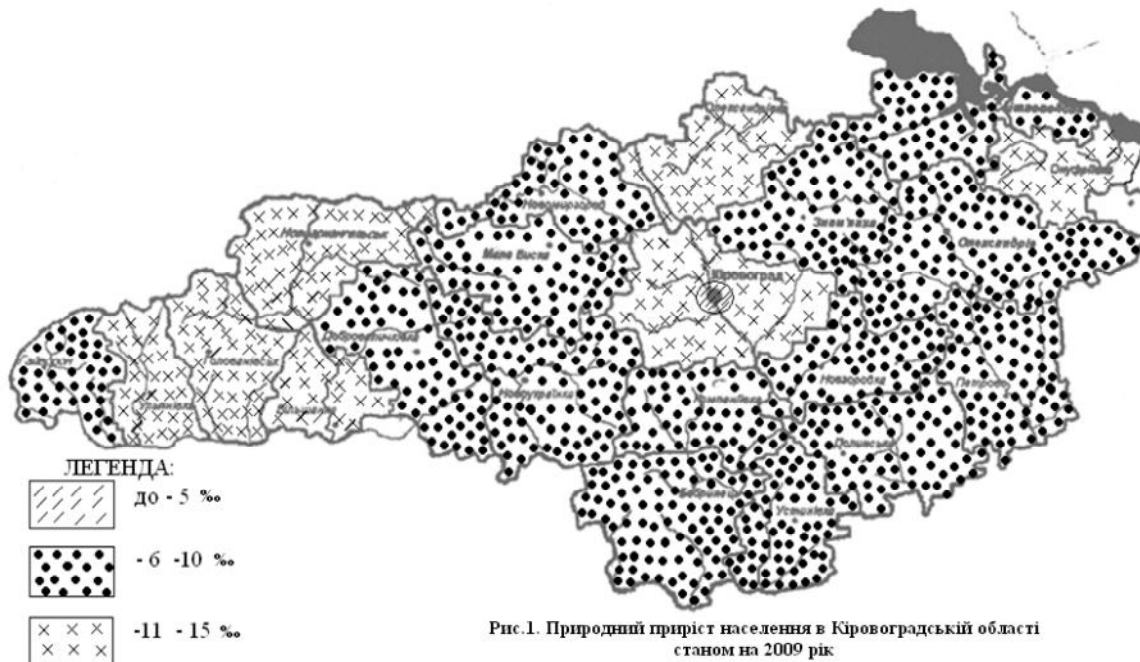


Рис.1. Природний приріст населення в Кіровоградській області станом на 2009 рік

Показник загальної смертності залишається високим, що значною мірою зумовлено постарінням населення. За 1991 рік загальний показник смертності становив 15,2‰, за 2002 рік – 18,0‰, за 2004 рік – 18,3‰, за 2005 рік – 18,8‰, за 2006 рік – 18,0‰, за 2007 рік – 18,4‰, за 2008 рік 18,6 на 1000 жителів (Україна 2007 рік – 16,4). По оціночній шкалі такий рівень загальної смертності вважається високим. Серед міст та районів області цей показник коливається від 15,2‰ у м. Кіровограді та 17,4‰ у м. Олександрії та Петровському районі, до 23,4‰ в Олександрівському та 23,3‰ в Онуфріївському районах.

Особливу занепокоєність викликають високі рівні показника смертності населення у працездатному віці, який зріс на 3,4% в порівнянні з минулим роком і становить в 2008 році 790,6 осіб на 100 тисяч населення відповідного віку. Збільшення показника смертності в працездатному віці відбулось за рахунок збільшення числа смертей внаслідок: інфекційних захворювань на 14,3% (з 57,4 до 65,6), в тому числі від туберкульозу – на 3,4% (з 41,1 до 42,5); хвороб системи кровообігу – на 9,5% (з 225,5 до 246,9), в тому числі від ішемічної хвороби серця на 13,5% (з 128,5 до 145,9); психічних розладів – на 34,9% (з 16,6 до 22,4), у т.ч. хронічного алкоголізму на 50,8% (з 13,2 до 19,9); пневмоній – на 4,4% (з 20,2 до 21,1); хвороб органів травлення – на 7,6% (з 50,0 до 53,8); хвороб сечостатевої системи – на 24,4% (з 4,1 до 5,1).

В структурі смертності за причинами на першому місці, знаходяться хвороби системи кровообігу і становлять від загальної кількості смертей 60,4% (2007 рік – 58,9%, Україна – 63,0%), на другому – смерті від злоякісних новоутворень – 11,8% (2007 рік – 11,9%, Україна – 11,7%), на третьому нещасні випадки отруєння, травми – 9,9% (2007 рік – 10,4%, Україна – 8,6%), на четвертому смерті від симптомів та неточно визначених станів – 5,9%, в тому числі 5,0% від старості (2006 рік – 6,6%), що свідчить про низький рівень посмертної діагностики, далі хвороби органів травлення – 3,2% (2007 рік – 3,1%, Україна – 4,4%), хвороби органів дихання – 3,1% (2007 рік – 3,4%, Україна – 3,2%), всі інші причини – 5,7% (2007 рік – 5,6%).

Основною ознакою *гіпертонічної хвороби* є підвищений артеріальний тиск. Він пов'язаний з переподразненням вищих відділів центральної нервової системи психічними травмами, постійним нервовим перенапруженням, порушеннями режиму праці й відпочинку, спадковість, зловживання кухонною сіллю, спиртними напоями, курінням. До 40-річного віку хворіють, як правило, чоловіки, а після 40 – жінки, котрі легше переносять хворобу. Найчастіше це особи розумової праці, мешканці міст, що, безперечно, пов'язане з частими нервовими напруженнями, травмуванням психіки і тим, що вони майже зовсім не роблять фізичних вправ. Середній показник по області кількості хворих на гіпертонічну хворобу становить 3289 осіб на 10 тисяч населення. Найвищі показники захворюваності на гіпертонічну хворобу спостерігаються в Гайворонському(3019 осіб), Голованівському(3337 осіб), Вільшанському(3671 осіб), Маловисківському(3531 осіб), Новомиргородському(3541 осіб), Бобринецькому(3932 осіб) районах, такі показники пов'язані з активним соціальним життям, незадовільною екологічною ситуацією, морально-психологічним станом населення.



Інфаркт міокарда (ІМ) – некроз ділянки серцевого м'язу, який зумовлений ішемією, що виникає гостро як наслідок невідповідності коронарного кровотоку потребам міокарда.

Середній показник захворюваності на ІМ по області становить 18 осіб на 10 тисяч населення. Найнижчий рівень захворюваності на ІМ спостерігається в Устинівському (11 осіб) районі, це пов'язано з рівнем захворюваності на гіпертонічну хворобу, тому що в районі ці показники одні з найнижчих. Високий ріст захворюваності на ІМ спостерігається в Світловодському (26 осіб), Петрівському (20 осіб), Голованівському (20 осіб) районах, такий рівень пов'язаний з невисоким медичним розвитком районів, а також комплексом соціальних причин.

Туберкульоз – досить розповсюджене захворювання як серед дорослих, так і серед дітей. Спостереження, а також данні розтину показують, що чим молодша людина, тим гостріше протікає дане захворювання і тим частіше бувають летальні випадки.

Середні показники захворюваності по районах становлять – 212 осіб на 100 тисяч населення. Найвищі показники захворюваності на туберкульоз спостерігаються у Кіровоградському (317 осіб), Новгородківському (366 осіб), Бобринецькому (281 осіб), Устинівському (342 осіб) районах на 100 тисяч населення, найнижча захворюваність зареєстрована у Гайворонському (145 осіб), Голованівському (119 осіб), Ульяновському (99 осіб) районах. Встановлена закономірна залежність кількості хворих на туберкульоз від кількості лікарняних установ в районах області, лікарняних ліжок в лікувально-профілактичних закладах та забезпеченістю лікарями.

Будучи досить поширеним захворюванням, *виразкова хвороба* зумовлює до 20% всіх випадків диспепсії органічного характеру. Виразкова хвороба – загальне хронічно рецидивуюче захворювання із схильністю до прогресування, з поліциклічним перебігом, характерними особливостями якого є сезонні загострення, що супроводжуються виникненням виразкового дефекту в слизовій оболонці шлунку або дванадцятипалої кишки, та розвитком ускладнень, що загрожують життю хворого.

Середні показники по області становлять – 280 осіб на 10 тисяч населення. Найвищі показники захворюваності спостерігаються в Кіровоградському (335 осіб), Новгородківському (315 осіб), Голованівському (348 осіб), Олександрівському (327 осіб) районах, такі показники пов'язані з індивідуальними особливостями розвитку людини, психо-емоційним станом населення.

Злоякісні новоутворення – це патологічне розростання тканин, які складаються зі змінених клітин, які стали атиповими по відношенню до диференціації, характеру росту і інших процесів. Ці якості злоякісних пухлин передаються потомству.

Частота появи пухлин збільшується з віком, і в більшості випадків вони виникають у віці старше 40 років. Середні показники захворюваності по області становлять – 1957 осіб на 100 тисяч населення. Найвищі показники спостерігаються у м. Кіровоград (2226 осіб), м. Олександрія (2234 осіб), у Маловисківському (2229 осіб) районі, значно менші показники онкозахворювань в Устинівському (1444 осіб), Долинському (1562 осіб), Новоархангельському (1563 осіб) районах. Висока концентрація онкохворих у Маловисківському районі та м. Кіровограді обумовлена заляганням та видобутком на означених територіях родовищ уранових руд і зокрема, підвищений радіаційний фон поверхневих та ґрунтових вод, ґрунтового покриву, атмосферного повітря тощо.

Вірусний гепатит А - гостра циклічна хвороба з переважно фекально-оральним механізмом передачі, характеризується ураженням печінки що виявляється синдромом інтоксикації, збільшенням печінки і нерідко жовтяницею.

Середні показники захворюваності по районах становлять 10 осіб на 100 тисяч населення. Найвищі показники виявлені у Новгородківці (24 особи), м. Кіровограді (19 осіб), Новоукраїнському (33 особи) районі - така ситуація пов'язана з недотриманням норм соціальної гігієни, недостатнім розвитком житлово-комунальних умов життя населення.

Медичну допомогу населенню області на початок 2009 року надавали 780 медичних закладів, в тому числі 68 лікарняних закладів, 13 диспансерів, 104 самостійних амбулаторно-поліклінічних заклади, в тому числі 90 сільських лікарських амбулаторій, 6 стоматологічних поліклінік, 3 санаторії, 3 самостійні станції швидкої медичної допомоги, 534 ФАП, 12 здоров'я пунктів. Забезпеченість фізичними особами лікарів (без зубних) у 2008 році збільшилась у порівнянні з 2007 роком на 1,3% і становила 32,6 на 10 тисяч населення (при середньому показнику по Україні 42,3). Залишається вкрай недостатньою забезпеченість сільських лікарських дільниць лікарськими кадрами. На кінець 2008 року 16 сільських лікарських амбулаторій не мали жодної зайнятої посади лікаря. Станом на 01.01.2009 року кількість закладів загальної практики сімейної медицини та закладів, що мають дільниці ЗПСМ по області становила 111, в них розгорнуто 200 дільниць (2007 рік відповідно 111 закладів та 195 дільниць).

БІБЛІОГРАФІЯ

1. Загальна медична географія світу / За ред. В.О. Шевченка. - К., 1988.
2. Інфекційні хвороби: Підручник / М.Б. Тітов, Б.А. Герасун, Л.Ю. Шевченко; За ред. М.Б. Тітова. - К.: Вища шк., 1995.-567с.
3. Шевченко В.А. Медико-географическое картографирование территории Украины. - К., 1994.-158с.



4. Звіт відділу статистики Кіровоградської обласної лікарні за 2009 рік.- Кіровоград, 2009.-71с.

Анна ЯМКОВА

СУСПІЛЬНО-ГЕОГРАФІЧНЕ ДОСЛІДЖЕННЯ СОЦІАЛЬНОГО ЗАХИСТУ НАСЕЛЕННЯ КІРОВОГРАДСЬКОЇ ОБЛАСТІ НА ПРИКЛАДІ ПЕНСІЙНОГО ЗАБЕЗПЕЧЕННЯ

(студентка V курсу природничо-географічного факультету)

Науковий керівник: кандидат біологічних наук, доцент Мирза-Сіденко В.М.

Соціальна інфраструктура — частина загальної інфраструктури, сукупність галузей, які спеціалізуються на обслуговуванні населення. Окремою галуззю соціально-культурної інфраструктури є соціальне забезпечення населення. Становлення й розвиток цієї галузі об'єктивно пов'язані з тим, що кожне цивілізоване суспільство, держава повинні дбати як про дітей і молодь, так і про інвалідів, людей похилого віку. Соціальне забезпечення в Україні визначається як система державних і громадських заходів, спрямованих на матеріальне, побутове та культурне забезпечення непрацездатних людей: громадян у старості, у разі настання інвалідності та втрати годувальника, а також у зв'язку з хворобою, вагітністю, пологами тощо. До системи цих закладів належить надання пенсій та допомоги, безкоштовне утримання громадян в будинках-інтернатах для людей похилого віку та інвалідів, забезпечення інвалідів колясками або автотранспортом, протезування, санаторно-курортне лікування тощо. На обласному й локальному рівнях діють відповідно обласні, міські та районні відділи соціального забезпечення. Ці установи безпосередньо вирішують питання пенсійного забезпечення громадян, матеріального, побутового і медичного обслуговування пенсіонерів, проводять заходи з працевлаштування та професійного навчання інвалідів. За роки кризи соціальне забезпечення населення різко погіршилося: розміри пенсій основної частини пенсіонерів зменшилися у кілька разів, виплачують їх нерегулярно; побутове та культурне обслуговування людей похилого віку та інвалідів з кожним роком дедалі занепадає.

Об'єктом вивчення є система соціального забезпечення населення, яке перебуває на обліку в органах пенсійного фонду Кіровоградської області.

Предметом вивчення є аналіз територіальних особливостей показників соціального захисту населення в Кіровоградській області на прикладі пенсійного забезпечення.

В основу дослідження покладено фондові матеріали Пенсійного фонду в Кіровоградській області за 2008 рік.

В процесі дослідження використані методи: індукції і дедукції, синтезу і аналізу, статистичний метод, картографічний, метод комп'ютерної обробки, порівняльний, літературний та інші.

Найважливішими чинниками розвитку пенсійного забезпечення є рівень розвитку економіки, демографічні та інші соціальні проблеми. Всі ці фактори діють у взаємній обумовленості, і розгляд їх дозволить визначити тенденції розвитку пенсійного забезпечення і передумови формування нової системи, яка відповідає цьому етапові розвитку нашої країни.

Пенсія – періодичні виплати, що проводяться за рахунок коштів соціального страхування з метою матеріального забезпечення робітника, службовця чи його сім'ї у зв'язку з завершенням повного великого циклу його трудової діяльності або у зв'язку з остаточним чи тривалим вибуттям його з числа повноцінних працівників.

Загальна кількість пенсіонерів в області складає 312, 4 тис. осіб станом на 2008 рік, що становить 27,5% від загальної кількості населення. У Кіровоградській області найбільша кількість пенсіонерів проживає в Кіровоградському (77844), Олександрійському (40093), Знам'янському (18673) та Світловодському (21693) районах. Пов'язана така ситуація з демографічними показниками (загальна кількість населення в районах, вікова структура населення), а також з розвитком агропромислових підприємств, що забезпечують наявність робочих місць і веде за собою зростання внутрішньообласних міграцій.

Пенсії поділяються на два види: трудові та соціальні. Трудові пенсії в свою чергу поділяються на пенсії за віком, по втраті годувальника, за інвалідністю, пенсії за вислугу років.

Пенсією за віком прийнято називати таку пенсію, яка встановлюється з досягненням певного віку та одночасною наявністю необхідного стажу роботи. Пенсії за віком – головний вид матеріального забезпечення непрацездатних громадян, що стосується життєво важливих інтересів мільйонів вітчизняних пенсіонерів. У загальній чисельності пенсіонерів України (близько 14 млн. осіб) 10 млн. пенсіонери за віком. В Кіровоградській області загальна кількість пенсіонерів, що отримують пенсію за віком, становить 243,1 тис. осіб. До районів, які характеризуються найбільшою кількістю пенсіонерів, що отримують пенсію за віком, належать: Кіровоградський (59752), Знам'янський (14098), Олександрійський (32358),



Світловодський (15872), Маловісківський (11340), Новоукраїнський (10360) та Гайворонський (10589) райони. Пояснюється дана ситуація демографічними причинами: загальною кількістю населення в районі, віковою структурою населення.

Одним з видів трудової пенсії є пенсія за вислугу років. Вона являє собою щомісячні виплати з Пенсійного фонду та інших джерел фінансування, що призначаються довічно в розмірі, співвіднесеному з минулим заробітком, особам, які мають установлений законом спеціальний стаж. Загальна кількість пенсіонерів в області, що отримують даний вид пенсії складає 6051 осіб. Слід відзначити, що найбільша кількість людей, які отримують пенсію за вислугу років проживають в Кіровоградському (747), Знам'янському (535), Олександрійському (517), Світловодському (584), Новоукраїнському (372), Новомиргородському (344) та Гайворонському (324) районах Кіровоградської області. Така ситуація пов'язана з розвитком в цих районах різних галузей промисловості, робочі місця деяких з них характеризуються важкими умовами праці, що спричинює зниження віку виходу на пенсію і отримання ними даного виду пенсії. У Кіровоградській області налічується більше 21 тис. діючих підприємств, установ та організацій, на яких зайнято понад 218 тисяч працівників, серед яких 3380 підприємств (18,4%) мають шкідливі умови праці і на них зайнято 56 тисячі осіб, або 25,9% від загальної кількості працюючих. Яскравим прикладом таких галузей промисловості є видобувна промисловість: уранова та буровугільна (Кіровоградський та Олександрійський райони), залізничний транспорт (Знам'янський район), кольорова металургія (Світловодський район), будівництво та ін.

Пенсія з інвалідності є одним із видів соціального захисту непрацездатних. Її можна визначити як щомісячні грошові виплати з Пенсійного фонду, призначувані в разі встановлення медичним органом однієї з трьох груп інвалідності, які тягнуть повну або часткову втрату працездатності внаслідок трудового каліцтва, професійного чи загального захворювання, з інших причин. В Кіровоградській області загальна кількість пенсіонерів, що отримують пенсію з інвалідності, складає 45304 особи, більша кількість з яких проживають в Кіровоградському (14590), Знам'янському (2406 осіб), Олександрійському (6218), Світловодському (2469), Новомиргородському (1882), Новоукраїнському (1996 осіб), Гайворонському (1356), Голованівському (1409 осіб) районах. Пояснити таку ситуацію можна тим, що в цих районах розвинуті видобувна промисловість: Інгульська, Костянтинівська, Мічуринська уранові шахти в Кіровоградському районі; машинобудування: підприємства «Гідросила» в м. Кіровограді, «Олімп» в м. Світловодськ; металургія: «Побузький феронікелевий комбінат» в Голованівському районі, підприємство «Чисті метали» в м. Світловодськ, Гайворонський тепловозремонтний завод в м. Гайворон та ін., з чим пов'язаний високий показник кількості потерпілих від травматизму на виробництві. Також слід відмітити, що в Кіровоградському, Знам'янському, Олександрійському, Світловодському, Новоукраїнському, Гайворонському районах найбільша кількість працівників, які працюють в умовах, що не відповідають санітарно-гігієнічним нормам. Надзвичайно велику роль також відіграє складна екологічна ситуація та низький рівень медичного забезпечення населення.

Під пенсією на випадок утрати годувальника розуміються щомісячні виплати з Пенсійного фонду, призначені у зв'язку з утратою годувальника непрацездатним членам його сім'ї, які знаходяться на його утриманні, у розмірах, співвіднесених із заробітком годувальника. В Кіровоградській області даний вид пенсії отримують 10 тис. осіб. Найбільша кількість людей, які отримують пенсії у зв'язку із втратою годувальника, проживають у Кіровоградському (1196), Знам'янському (883), Олександрійському (1015), Світловодському (804), Долинському (415), Голованівському (746), Олександрівському (738) районах. Пояснюється дана ситуація рядом причин: демографічна ситуація (високий рівень смертності серед населення працездатного віку), несприятлива екологічна ситуація, складна медико-демографічна ситуація (низький рівень медичного забезпечення населення, особливо в Долинському, Голованівському, Олександрівському районах), нещасні випадки на виробництві, пов'язані з застарілим обладнанням, технологічними особливостями виробництва (відповідно до проведеного аналізу стану виробничого травматизму та професійних захворювань на підприємствах області (в тому числі і підприємства залізничної та урановидобувної галузі) у 1 півріччі в області 2009 року зареєстровано 74 нещасних випадки, які пов'язані з виробництвом, де травмовано 76 осіб, з яких 10 загинуло, в т. ч. сталося 2 групових випадки, в якому постраждало 4 особи (без смертельного наслідку), 16 випадків з тяжким наслідком та зареєстровано 46 випадків професійного захворювання).

Соціальними пенсіями користується незначна кількість осіб. До осіб, які мають право на соціальну пенсію, належать чоловіки і жінки, які досягли відповідно 60- і 55-річного віку, але не мають права на трудову пенсію без поважних причин; інваліди I та II груп, у тому числі інваліди з дитинства, а також інваліди III групи; особи, які не досягли 18-річного віку чи старші за цей вік, якщо вони стали інвалідами до виповнення їм 18 років, у разі втрати годувальника, діти – інваліди у віці до 16 років; матері - героїні. Так, наприклад трудові пенсії одержує більше 95% пенсіонерів, соціальні – менше 5%. Соціальну пенсію можна визначити як щомісячні виплати з Пенсійного фонду, призначені непрацюючим, непрацездатним громадянам, які не мають права на трудову пенсію. Загальна кількість людей в області, що отримують



соціальні пенсії, становить 8129 осіб. До районів з найбільшою кількістю людей, які отримують даний вид пенсії, відносяться: Кіровоградський(1559 осіб), Знам'янський(751 особа), Олександрійський(884 осіб), Світловодський(1202 особи), Ульяновський(263 особи), Новомиргородський(310 осіб), Новоархангельський(254 осіб) та Олександрівський(496 осіб) райони Кіровоградської області. Ситуація, яка склалась, пояснюється значною кількістю інвалідів I,II,III групи, збільшенням показника смертності батьків в працездатному віці(за рахунок збільшення числа смертей внаслідок інфекційних захворювань, хвороб системи кровообігу, хронічного алкоголізму та ін.), високий рівень розлучень(Знам'янський (3,7%), Кіровоградський (4,1%) райони), значна кількість багатодітних сімей. За оперативних даними у 2009 року в області налічувалося 4486 багатодітних сімей, що становить 1,5 % від загальної кількості сімей, у них виховується 15472 дитини. Понад 87% багатодітних сімей проживають у сільській місцевості. Частка сімей з трьома дітьми становить 70%. Одна сім'я в області виховує 10 дітей (м. Олександрія). Найбільше багатодітних сімей проживають у Новоукраїнському (362), Олександрійському (322), Новомиргородському (249), Кіровоградському (235), Новоархангельському (212) районах та місті Олександрії (217)).

На сьогодні соціальний захист (разом зі своєю складовою - пенсійним забезпеченням) характеризуються низкою проблем. До основних належать: недостатній рівень соціального забезпечення малозахищених верств населення; недосконалість механізму надання допомог, пільг і компенсацій громадянам; недостатність надходження власних коштів Пенсійного фонду області та зростання заборгованості суб'єктів господарювання перед бюджетом Пенсійного фонду по сплаті страхових внесків на загальнообов'язкове пенсійне страхування.

БІБЛІОГРАФІЯ

1. Грушка В.І. Пенсійна система України: навч. Посіб. – К.: Кондор,2006.- 336с.
2. Гукалова І.В. Из досвіду суспільно- географічних досліджень якості життя населення // Український географічний журнал.- 2005.- №4, С. 37-43.
3. Зайчук Б.О. Пенсійний фонд України. Організаційно – правові та соціально – економічні засади функціонування. – К.: «АВТ», 2006.- 1056с.
4. Звіт обласного управління Пенсійного фонду в Кіровоградській області за 2008 рік:-Кіровоград, 2009.-49с.